

## Una nova clapa del Juràssic de Tarragona

per

J. CLOSAS

Ja fa bastant temps que, trobant-me a Mora, alguns amics m'indicaren un jaciment paleontològic proper a l'ermita de Sant Jeroni, en la partida coneguda per Perles situada en el terme de Garcia, el qual vaig visitar a la primera oportunitat que se'm presentà, i, efectivament, tot i el poc temps de què disposava, vaig poder recollir un gran nombre d'exemplars en perfecte estat de conservació. Llavors em vaig limitar a prendre algunes notes sobre el caràcter litològic i estratigràfic del terreny i agrupar els exemplars recollits, segons llurs afinitats, sense donar-hi massa importància, i també perquè, malauradament, els aficionats tampoc no disposem del temps ni dels mitjans necessaris per a dur a terme, personalment, investigacions d'aquesta mena.

Més tard ho vaig comunicar al mestre i amic, el Dr. BATALLER, qui m'incità a fer-ne una nota per al nostre BUTLLETÍ, ja que podia tenir un cert interès per tractar-se d'una regió poc estudiada, però també passà el temps; fins que, després de publicat el treball de G. DUBAR sobre els braquiòpodes liàsics de Catalunya, en un dels butlletins de la INSTITUCIÓ, em vaig determinar a classificar els fòssils d'aquest jaciment; però, d'unes 40 espècies recollides, només em fou possible de classificar-ne unes quantes. Amb tot, ja interessat per l'assumpte, i gràcies a l'amable direcció del Dr. BATALLER, i amb l'ajut dels exemplars del museu del Seminari, poguérem, en definitiva, classificar les següents espècies:

*Aulacothyris agnata* Rollier, var. *iberica* Dubar.

» *agnata* Rollier.

*Terebratula moorei* Dav.

» *utriformis* Roll.

» *davidsoni* Haine.

» *edwardsi* Dav.

» *radstockensis* Dav.

*Terebratula* sp.

*Rhynchonella batalleri* Dubar.

» *meridionalis* E. Desl.

» *batalleri* Dubar., pas a la forma *Rh. meridionalis*.

- Rhynchonella capitulata*. Tate.  
 » *curviceps* Haas-Petri.  
 » *ranina* Suess.  
 » *cf. Linki* Choffat.  
 » *bouchardi* Dav.  
 » *dumbletonensis* Dav. var. *attenuata* Dubar.

*Pholadomia reticulata* Agazis.

*Polymorphites jamessoni* Sow. (forma molt pròxima)

*Neithea lacazei* Haime.

*Ostrea* sp.

*Pecten* sp.

Cal fer notar que de la *Neithea lacazei* només tenim notícia d'haver estat trobada a Mallorca.

Tots aquests fòssils corresponen al nivell superior del Charmutià i al Toarcià, de fàcies nerítica.

Aquests terrenys estan situats cap a la cota 280 m aproximadament i en el marge esquerre i origen del barranc del Salt de Foix (Lam. VII Fig. 1) que desemboca al marge dret de l'Ebre, travessant el f. c. de Saragossa a Barcelona entre els Km 185 i 186. En llur totalitat, es troben dintre el terme de Garcia i constitueixen part de la partida coneguda per Perles, que integra la part superior de la serra del mateix nom.

El jaciment es troba en un banc de margues groguenques sobre el qual descansen les calcàries blavoses. La inclinació d'aquests bancs és, aparentment, de poca importància, i tenen la direcció general de les altres formacions que integren la faixa que ve de les serres de Pandols i de Cavalls, de les quals segurament serà la continuació, és a dir, de NE a SW amb lleugera tendència cap al N. Probablement, per l'aspecte del paisatge, si bé no he tingut ocasió de comprovar-ho personalment, sembla que aquesta faixa passa l'Ebre constituint així les crestes dels dos marges de l'estret engorjat d'aquest tros de riu, entre el conegut pas de l'Ase i Garcia. (Lam. VII-Fig. 2; Lam. VIII).

El conjunt de la formació descansa directament sobre els bancs del Triàsic superior, integrats per calcàries dolomítiques alternants amb margues i conglomerats a la base, formacions totes, que poden estudiar-se perfectament pujant pel barranc del Salt de Foix.

Fins a la data, tots aquests terrenys havien estat considerats com a triàsics. Segueixen la faixa que per sota del juràssic inf. de la serra de Cavalls, passa l'Ebre fins a amagar-se sota l'oligocèn de la serra de Montsant i que en aquesta regió ve emplaçat en els flancs, per les falles que poden observar-se en el NW i SE de la mole triàsica (Lam. IX).

Així, doncs, aquests terrenys liàsics que acabem de reconèixer, tenen les mateixes característiques que els de la resta de Tarragona, caracteritzats per la gran abundància de braquiòpodes que contrasta amb l'escassa quantitat d'amonites, que induí Choffat a establir el Liàsic de fàcies espanyola, reconegut també, al migdia de França.

Afavoreix aquesta asserció la presència de formes exclusives, que en aquest jaciment són representades per la *Rhynchonella meridionalis*.

Després de tot el que hem exposat, ens permetem sospitar que un estudi detingut de les vessants del Montsant fins a l'Ebre potser ens donaria algunes sorpreses.

### Bibliografia de les obres consultades

- BATALLER, J. R. — *El juràsico de la provincia de Tarragona*. Treb. del M. de Ciènc. Nat., Sèrie Geol. n.º 29, 1922.
- BAUZÀ, F. — *Breve reseña geológica de las provincias de Tarragona y Lérida*. Bol. Com. Mapa Geol. de Esp., t. III, 1876.
- DUBAR, G. — *Brachiopodes liasiques de Catalogne et des régions voisines*. But. de la Inst. Cat. d'Hist. Nat., 1931.
- FALLOT, P. - BLANCHET, F. — *Observations sur la faune des terrains jurassiques de la région de Cardó et de Tortosa*. Treb. de la Inst. Cat. d'Hist. Nat., 1923.
- FAURA I SANS, M. — *Condicions estructurals del terreny en la caracterització de les comarques catalanes*. Barcelona, 1919.
- FAURA I SANS, M. - FALLOT, P. - BATALLER, J. R. — *Observations au sujet de stratigraphie des terrains jurassiques de la chaîne de Cardó*. But. de la Inst. Cat. d'Hist. Nat., 1921.
- FONT I SAGUÉ, N. — *Curs de Geologia aplicada a Catalunya*, 1905.
- GOMBAU, I. — *Reseña físico-geológica de la Provincia de Tarragona*. Bol. Com. Map. Geol. de España, t. IV, 1877.
- JIMÉNEZ DE CISNEROS, D. — *Especies nuevas o poco conocidas de la fauna liásica del SE de España*. As. Espa. para el Pro. de las Cienc. - Cong. de Sevilla, t. IV, Madrid.
- MALLADA, L. — *Reconocimiento geográfico y Geológico de la Provincia de Tarragona*. Bol. Com. Map. Geol. de España, t. XVI, 1890.

- MALLADA, L. — *Catálogo general de las especies fósiles encontradas en España*. Bol. Com. Geol. de España, 1891.
- VIDAL, L. M. — *La tectónica y los principales ríos de Cataluña*. Mem. R. Acad. de Cienc. i Art., Barcelona, 1900.
- DÉPÉRET, CH. — *Contribución al estudio del Oligoceno en Cataluña*. Mem. R. Acad. de Cienc. y Art. Barcelona, 1906.
- DÉPÉRET, CH. — *La faz de la tierra en Cataluña durante las edades geológicas*. Mem. R. Acad. de Cienc. i Art., Barcelona, 1916.
- VILASECA, S. — *Contribució a l'estudi dels terrenys triàsics de la Província de Tarragona*. Tre. del Mu. de Ciènc. Nat. de Barcelona. Vol. VIII, 1920.
- SCHRIEL, W. — *Der Geologische Baudes Katalonischen Küstengebirges*, 1929.

### Cartografia

- Mapa militar itinerario de España. Escala 1/200.000.
- Mapa del Instituto Geográfico y Catastral. Hoja, Mora. Escala 1/50 000.
- Mapa Geológico de España. Hoja n.º 22. Escala 1/400.000.
- »           »           »           »           Escala 1/1 000.000.

*Esbòs Geològic*

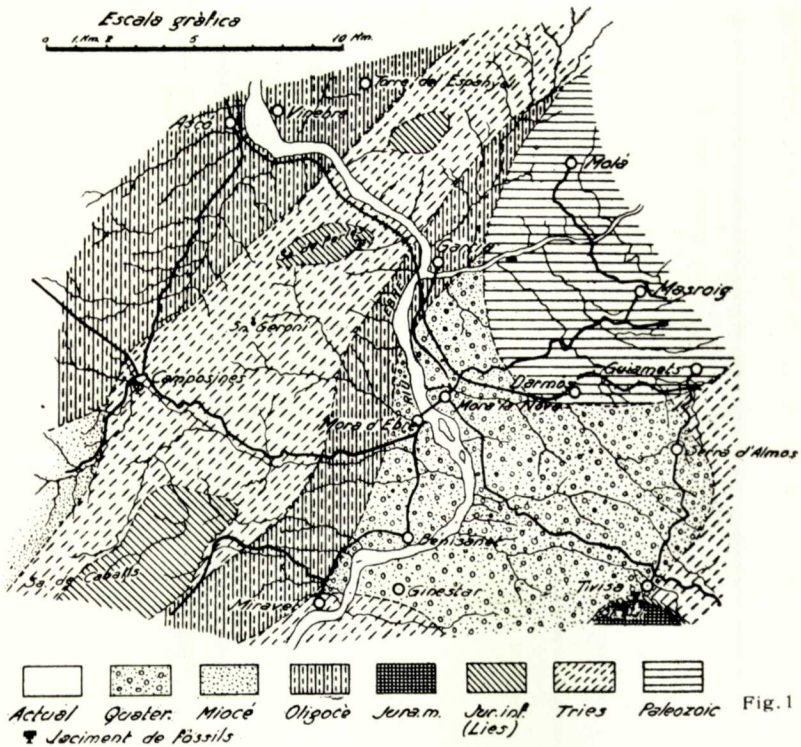


Fig. 1

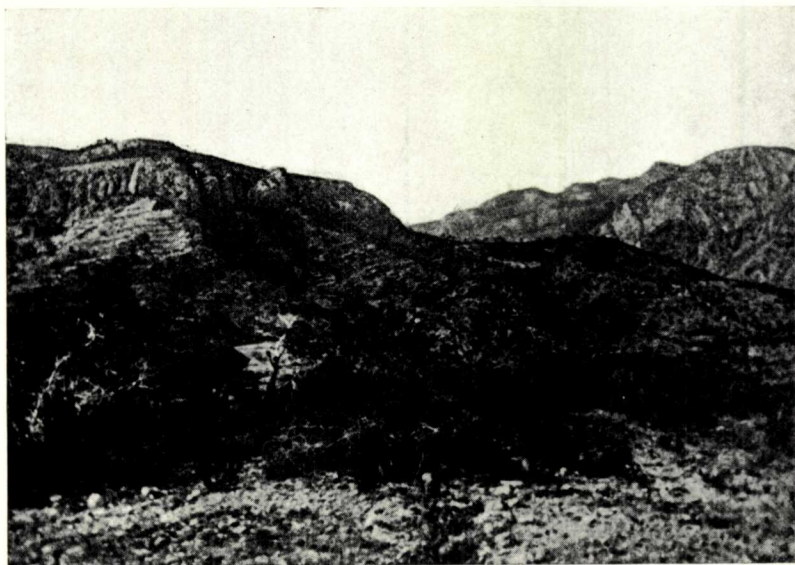
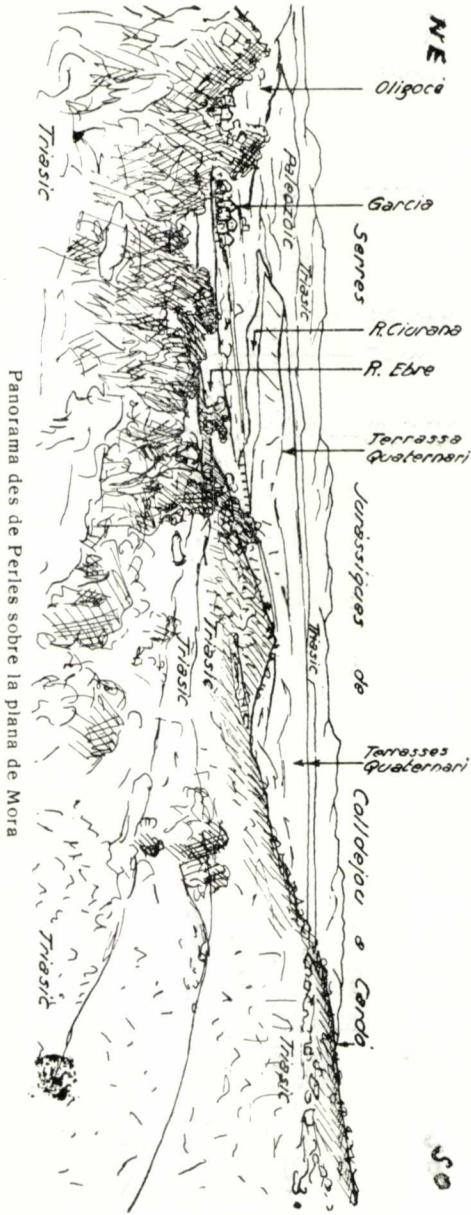
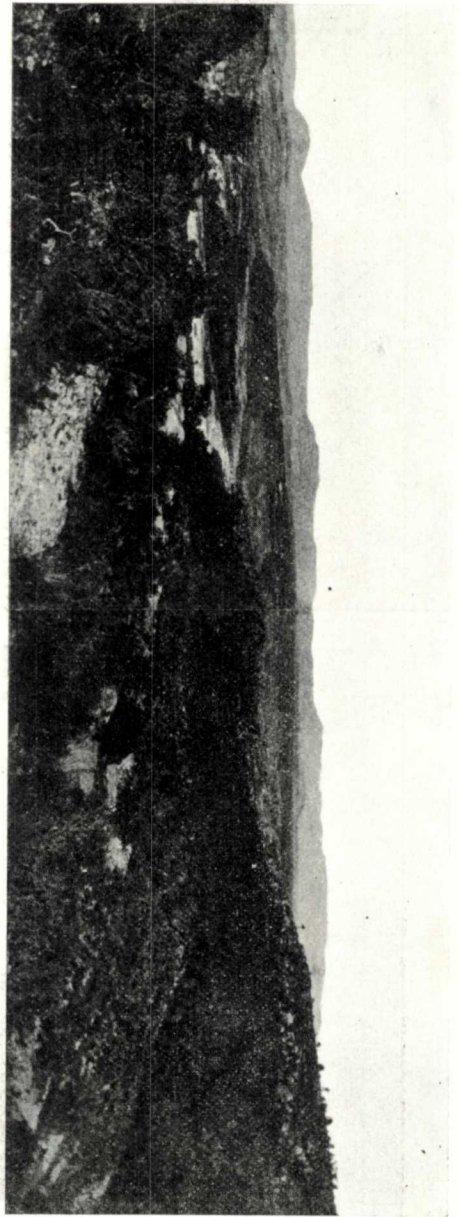
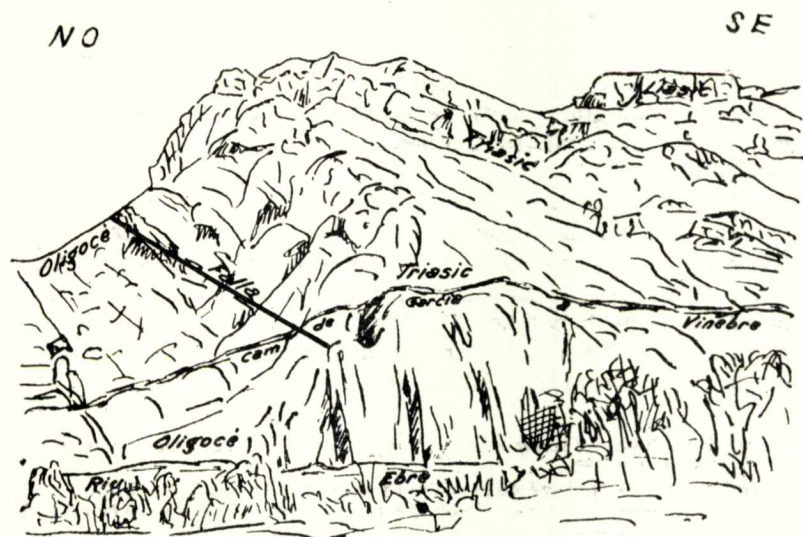


Fig. 2. - Vista de Perles (terme de García). - Triàssic. Al fons, la serra de Perles. - Liàssic sup.



Panorama des de Perles sobre la plana de MORA





Falla en el contacte del Triàsic amb l'Oligocè en el Pas de l'Asse, Riu Ebre