

## Recull de zoocecídies vigatanes

per

ANTONI I LLUÍS VILARRÚBIA

Recordant l'il·lustre P. JOAQUIM DA SILVA TAVARES (a. C. s.), de qui tantes proves de ver-tader afecte rebérem durant els anys 1927-31 en què tinguérem l'honor de relacionar-nos-hi.

A la llista de cinipidocecídies observades a la comarca de Vic, publicada en aquest BUTLLETÍ (2.<sup>a</sup> sèrie, gener-febrer 1930; vol. X, n.ºs 1-2), podem afegir-hi unes altres espècies no menys interessants i el novell *Callirhytis Vilarrubiae*, Tav. que ho és doblement, puix que, ultra ésser una nova espècie bellíssima en tot, àdhuc la cecídia, fou probablement l'última que l'il·lustre P. TAVARES, S. J., va donar a la Ciència.

Publicant la carta amb la qual aquest virtuós i savi biòleg ens comunicà el resultat de l'estudi de l'última tramesa que li férem de zoocecídies, quedaria suficientment còmplet el nostre treball; preferim, però, seguir el mateix mètode emprat en la nostra primera llista i donar, a més del nom del cecidozoide, unes breus notícies sobre la forma, mida, època de recollecció de la cecídia i aparició del seu propietari.

<i>Cynips radicis</i>	}	Cecídia	{	<i>Quercus Robur</i> , L. Torrellebreta, Bala-nyà (Barcelona), 17 - X - 1930. Leg. A. VILARRÚBIA.
		<i>Cynips</i> :	}	22 - VI - 1931.

Abundant. — Cecídies més o menys esfèriques en el coll de l'arrel de diversos *Quercus*, principalment *Q. Robur*, i *Q. pedunculata* Ehrh. La seva estampa és talment la d'una tòfona (*Tuber cibarium*), i d'aquestes hom en troba de diverses mides. Cada cecídia presenta diverses cavitats larvàries, totes independents. La regió atacada de l'arrel queda notablement deformada fins que, per hipertròfia del teixit llenyós, és despresada la cecídia.

El creixement dels arbrissons que han estat fortament atacats per aquest cinípid és anormal, degut a la dificultat amb què es realitza la circulació de la saba.

*Cynips Quercus-tozae* Bosc { Cecidia { *Quercus*, sp. Guillerries,  
Seva (Barcelona), X-1929.  
Leg. Sr. FRAMIS.  
*Cynips*: 12-V-1930.

Rar a les Guillerries, no es troba en el clos de la Plana. És l'aerocinipidocecidia vigatana de major volum, amb el qual contrasta el seu pes molt reduït, relativament. Hem de fer constar ací el nostre agraïment envers el distingit Sr. FRAMIS, de Barcelona, el qual va proporcionar nos els primers exemplars d'aquest cobejat cinípid regalant-nos cinc formoses cecidies per ell recollides prop del mas «La Rovira», de Seva, propietat dels Srs. VIVES.

*Plagiotrochus Kiefferianus*, Tav. { Cecidia { *Quercus coccifera*, L.  
Seva (Barcelona) IX-1928  
*Plagiotrochus*: 12-VI-1929.  
Comensal: *Saphonecrus lusitanicus ater*, Tav. 15-VI-1929.

Rar. — Turgències més o menys fusiformes en els tanys joves de *Q. coccifera*, L. i més rarament de *Q. Ilex*, L. causades per la hipertrofia del teixit llenyós. Estan constituïdes interiorment per un gran nombre de cavitats larvàries, 90 en una mateixa cecidia (P. TAVARES), a cada una de les quals es cria una sola larva.

*Andricus Vilarrubiae*, Tav. gen. agam. { Cecidia { *Quercus Robur*, L. Torrelle-  
breta, Balenyà (Barcelona),  
IX-1929. Leg. L. VILARRÚBIA  
*Andricus*: 2-X-1929.

Rar. — Descripció (pel P. TAVARES) de la ♀ agàmica d'aquesta nov. sp.

Longitudo corporis: ♀ 3 mm.

*Color.* — Melleus, sed antennarum distale dimidium bruneum; mandibulae, maxillae et suturae thoracis nigrae; tibiae et tarsi omnes, in pedibus anticis et mediis, brunei coloris; alarum venae bruneae.

*Caput.* — Parce pilosum, nitens, clare pone oculos dilatatum. Palpis, ne unicum specimen quod mihi est, mutilarem, non studui.

Antennae longae, 2 + 13—articulatae. Longitudo comparata articularum haec tibi sit:

13 : 6 : 12 : 9 : 9 : 7 : 6 : 6 : 5 : 5 : 5 : 4 : 5 : 5 : 6.

Articuli igitur omnium longiores sunt 1<sup>us</sup> et 3<sup>us</sup>; minimus autem 12<sup>us</sup>. Articuli 4<sup>us</sup> et 5<sup>us</sup>; 7<sup>us</sup> et 8<sup>us</sup>; 9<sup>us</sup>, 10<sup>us</sup>, 11<sup>us</sup>, 13<sup>us</sup> et 14<sup>us</sup> respective inter se aequales.

Longitudo vero absoluta articularum haec est: art. 1<sup>us</sup> 271 $\mu$  longus; 2<sup>us</sup> 125 $\mu$  longus, 42 $\mu$  crassus, ergo triplo longior quam crassior; 3<sup>us</sup> 250 $\mu$  longus; 4<sup>us</sup> et 5<sup>us</sup>, aequales, 188; 6<sup>us</sup> 146; 7<sup>us</sup> et 8<sup>us</sup>, aequales, 125; 9-14, si 12<sup>um</sup> excipias 83 $\mu$  longum, 104 $\mu$  longi; 15<sup>us</sup> 125 $\mu$  longus.

*Thorax.* — Parce pilosus, nitens. Mesonotum coriaceum, spatioso, quod inter sulcos parapsidales et laterales interjacet, glabro. Sulci parapsidales de more in hoc genere ad partem anticam excurrentes; laterales, lati, fere ad medium usque mesonotum perducuntur. Sulcus medius non prostat, sed ejus loco a parte antica ad medium usque mesonotum carinula nigra excurrit. Sulcos autem accessorios non conspexi. Scutellum carinulis anastomosatis, satis obsoletis, distinguitur. Foveolae magnae, laeves, nitentes, coloris corporis, ab invicem carina sejunctae.

Pleurae laeves, pilosae. Carinas metanoti inspicere supersedi, ne insectum caederem.

Tarsorum unguiculi bidentati.

Alae explicatae non erant; sed cellulam radialem sufficienter conspexi. Clausa est in basi, in margine autem aperta. Quater longior est quam latior.

*Abdomen.* — Glabrum, nitens. Cum alae in unico specimine applicatae essent abdomini, longitudinem 2<sup>i</sup> somiti videre nequivi. Spinula ventralis circiter triplo longior quam crassior.

Unicum specimen hujus novae speciei mortuum e cecidio extraxi. Cecidium vero e Barcinone cl. Ludovicus VILARRUBIA, cui honoris causa speciem hanc dicavi, mihi misit. Typus in collectione prostat mea.

La cecidia, de forma i coloració idèntiques a les del primer exemplar, suara trobat a Balenyà i descrit pel P. TAVARES (1), fa 5 mm de llargada per 3 mm de grossària. Aquest segon exemplar, del qual assolirem el propietari, era inclòs dintre d'una altra cecidia de *Cynips coriaria*, Haymh. i es presentava completament vestit de pèls sedosos, color de palla, si bé amb més densitat vers la regió basal. Segons la hipòtesi del P. TAVARES aquests pèls deuen formar a penes una petita corona al voltant de la base quan aquesta cecidia es forma lliurement o no voltada de la de *C. coriaria*.

(1) Vegeu: Joaquim da Silva TAVARES, «Cecidia nova». Ex Ephemeride «Broteria» Serie Zoològica, vol. XXVI, 1930. Ulysippone, 1931.

NOTA. — Encara que suposem que la cecidia de l'*Andricus Vilarrubiae*, Tav. no té contreta cap relació biològica amb la de *C. coriaria*, creiem oportú fer notar que més del cinquanta per cent d'aquesta classe de cecidies, observades a Balenyà durant l'estiu del 1929, deixaven veure en llur centre una cecidia d'*A. Vilarrubiae*, més o menys desenrotllada.

<i>Andricus testacipes</i> , gen. agàm.	}	Cecidia	{	<i>Quercus Robur</i> , L. Torrellebreta, Balenyà (Barcelona), 13-VIII-1928. Leg. L. VILARRÚBIA  <i>Andricus</i> : Primavera del 1929. Comensal: <i>Synergus</i> , sp. Primavera del 1929.
--	---	---------	---	--

No és rar. — Cecidies mamiformes en el coll de l'arrel de diversos *Quercus*. Fins l'hem observada en el teixit de cicatrització que es forma en els llavis de les ferides del tronc del *Quercus pedunculata*, Ehrh. que conserven suficient vitalitat. En aquest darrer cas són molt visitades per un *Aphis*. Solen trobar-se en gran nombre i ocupen un espai relativament reduït. (Vegeu fig. 1).

<i>Andricus ostrea</i> , gen. sex. = <i>Andricus furunculus</i> , Beijer.	}	Cecidia	{	<i>Quercus Robur</i> , L. Torrellebreta, Balenyà (Barcelona), 12 VI-1928. Leg. A. VILARRÚBIA  <i>Andricus</i> : 20-VI-1928.
--	---	---------	---	---

Freqüent. — Cecidies petites en el parènquima foliar del limbe en formació de *Q. Robur*, L. i *Q. pedunculata*, Ehrh.

<i>Andricus ostrea</i> , Gir. gen. agàm.	}	Cecidia	{	<i>Quercus Robur</i> , L. Torrellebreta, Balenyà (Barcelona), 1-IX-1928 Leg. A. VILARRÚBIA.  <i>Andricus</i> : 3-IX-1928. Comensal: <i>Synergus</i> , sp. 27-IX-1928.
---	---	---------	---	--

Freqüent. — Cecidies petites en la porció basal i mitjana del nervi principal del revés del limbe foliar de *Quercus Robur*, L. De forma més o menys el·líptica, de color clar amb nombroses taquetes esfèriques de diverses tonalitats brunes. A últims de setembre, això és, en assolir la maduresa, es desprenen de l'arbre.

NOTA. — El xamós colúmbid *Turtur turtur*, L. Tórtora (Cat.), cerca, amb preferència, el blat i altres petites llavors que constitueixen el seu aliment predilecte en els camps més propers a les arbredes;

puix que l'espèc brancatge dels arbres, ultra fer-li més fàcil la fugida dels maltractaments dels caçadors, li proporciona tribunes fetes a posta per anar-hi després de la menjada a entonar les seves complantes melangioses i els seus cants de lloança al Creador.

Des dels darrers dies de setembre, però, no trobant ja prou aliment en els conreus, va a pasturar a l'interior dels boscos on, a més d'una infinitat de petites llavors, troba diverses menes de cecídies amb les quals completa la seva alimentació. Diem això perquè el dia 22 de setembre del 1930, en analitzar els diversos objectes continguts en el pedrer d'una tórtora que un amic nostre havia mort en un pradell voltat de bosc a Balenyà, trobàvem que gairebé la totalitat d'aquests objectes eren cecídies d'*Andricus ostrea*, Gir. gen. agàm. Essent tan considerable el nombre d'aquesta classe de cecídies a proporció dels restants aliments continguts en el pedrer objecte del nostre examen, ja era de creure que la nostra observació no era una raresa fruit de la casualitat, sinó que realment les petites cecídies de la generació agàmica de l'*A. ostrea*, Gir. constituïen un dels aliments preferits de la tórtora. Les repetides experiències efectuades sobre aquest particular la passada tardor, ens confirmaren plenament en la creença que la tórtora és un excel·lent ocell cecidiòfag que mereix el respecte i l'estimació de tots els bons agricultors.

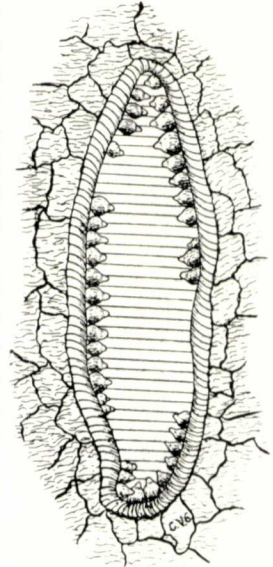


Fig. 1  
*Andricus testacipes*, gen. agàm. — Cecídies en el teixit de cicatri-zació del *Quercus pedunculata*, Ehrh., 1 : 2

Ultra de l'espècie esmentada, li plauen les cecídies del *Diplolepis disticha*, Hart.; *Neuroterus numismalis*, Fourc. gen. agàm.; *Neuroterus tricolor*, Hart gen. sex.

<i>Andricus pseudoinflator</i> , Tav.	Cecidia	{	<i>Quercus Robur</i> , L. Torrelle- breta, Balenyà (Barcelona), 12 VI-1928. Leg. A. VILARRÚBIA.
			} <i>Andricus</i> : 20-VI-1928.

Abunda la cecidia; és difícil, però, arregar el cecidozoide propietari per ésser freqüentment víctima de petits paràsits, *Chalcididae*.

*Neuroterus numismalis*, ol. gen. sex. = *Neuroterus vesicator*, Schlecht. } Cecidia { *Quercus* sp. Torrellebreta, Balenyà (Barcelona), 1-VI-1928. Leg. L. VILARRÚBIA.  
Comensal: *Synergus* sp. 11-VI-1928.

Rar. — Probablement sp. nov. per a Catalunya. Cecidies petites — diàmetre 2 - 2·5 mm — de contorn circular, més o menys lenticulars, fixades en el parènquima de la faç del limbe foliar en formació.

*Neuroterus tricolor*, Hart. gen. sex. } Cecidia { *Quercus Robur*, L. Torrellebreta, Balenyà (Barcelona), 7-XI-1929. Leg. A. VILARRÚBIA.  
*Neuroterus*: Estiu de 1930.

Abundant. — Cecidies esfèriques, petites, — diàmetre 2 - 4 mm — en el revés del limbe foliar, el qual pren formes patològiques característiques quan són moltes les cecidies que ha de sostenir.

*Rhodites mayri*, Schlechtendal } Cecidia { *Rosa canina*, L. Torrellebreta, Balenyà (Barcelona), 3-I-1932. Leg. A. VILARRÚBIA.  
*Rhodites*: Fou víctima de petits paràsits *Chalcididae*.

Rar. — Prob. nov. sp. per a Catalunya. Cecidies esfèriques, cobertes d'espines curtes molt penetrants durant el període de formació de la turgència; en gemes floríferes. L'únic exemplar de la meua col·lecció és una massa de cinc cecidies, uniloculars, més o menys concrecionades.

*Callirhytis Vilarrubiae*, Tav. } Cecidia { *Quercus toza*, Bosc. ? Torrellebreta, Balenyà (Barcelona), 13-X-1930. Leg. L. VILARRÚBIA.  
*Callirhytis*: Primavera de 1931.  
Comensals: *Synergus umbraculus*, Oliv. *Synergus*, sp.

Rar. — Typus. — «Longitudo corporis ♂♀ 2, 5 mm.

*Color*. — ♂ Luteo subruber, praeter os et genas nigras, pectus nigrum, suturas thoracis nigras, et tres fascias longitudinales mesonoti subnigras. Major abdominis pars subnigra. Femur pedum anticorum bruneum. In antennis tantum medietas apicalis ultimi articuli brunea.

In ♀ color clarior, luteo subruber ubique, si excipias abdomen luteo subbruneum et tres fascias luteo bruneas mesonoti, femur et tibiam pedum anticorum luteo subbrunea; ac faciem luteo subbruneam.

*Caput.* — Coriaceum, subglabrum. Antennae ♂ 2 + 13—articulatae, in medietate apicali aliquanto graciliores quam 4<sup>us</sup> articulus. En formula:

7 : 6, 5 (4, 5) : 15 : 12 : 11, 5 : 11 : 10 : 10 : 10 : 10 : 10 : 10 : 9 : 9.

Unde apparet articulos in funiculo longitudine valde homogeneos esse. Articulus 3<sup>us</sup> lateraliter valde sinuatus, ut in ♂ *Synergorum*, tertia parte apicali satis crassiore quam 3<sup>a</sup> pars proximalis; articuli omnes a 3<sup>o</sup> cylindrici, praeter ultimum valde longe subovatum.

Longitudo autem absoluta articularum haec est in specimine, cui studui:

Articulus 1<sup>us</sup> 146 $\mu$  longus; 2<sup>us</sup> 136  $\times$  94 $\mu$ , ergo satis longior quam crassiore; 3<sup>us</sup> 313; 4<sup>us</sup> 250; 5<sup>us</sup> 240; 6<sup>us</sup> 229; 7-13, aequales, 208; 14-15, aequales, 188 $\mu$  longi.

Antennae ♀ 2 + 12 articulatae, medietate apicali antennae vix crassiore 3<sup>o</sup> articulo. En formula:

8 : 5 (4, 5) : 11 : 8 : 6 : 6 : 6 : 5 : 5 : 5 : 5 : 5 : 10.

Hinc patet formulas ♂♀ satis discriminari, praesertim in longitudine 3<sup>i</sup> et ultimi articuli; caeterum valde sunt homogeneae in longitudine comparata articularum.

Longitudo vero absoluta in specimine cui studui, haec erat; art. 1<sup>us</sup> 168 $\mu$  longus; 2<sup>us</sup> 104 (94); 3<sup>us</sup> 229; 4<sup>us</sup> 167; 5-7, aequales, 125; 8-13, aequales, 104; 14<sup>us</sup> 208 $\mu$  longus. Itaque tum in ♂ tum in ♀ articulus 3<sup>us</sup> satis longior 4.<sup>o</sup>; articulus vero ultimus in ♂ multo brevior quam in ♀; fieri igitur potest ut articulus 14<sup>us</sup> ♀ e duobus con crescentibus componatur. Articulus 3<sup>us</sup> subconicus, sequentes subcylindrici vel cylindrici, praeter ultimum longe subovatum.

Palpi maxillares 4-articulati, labiales vero 3-articulati. Eos metiri non potui, ne unicum specimen mutilarem.

*Thorax.* — Subglaber; nitens. Mesonotum fere laeve et fere glabrum. Sulci parapsidales profundi, ad partem anticam perducti. Sulci laterales prostant, sed medius et accessorii evanidi. Scutellum plus minusve reticulatum; foveolae dissitae, haud magnae, nitentes. Pleurae nitentes, laeves, tantum in medio glabrae, ubi valde pauca puncta videbis.

Carinas metanoti non vidi.

Alae ciliatae, hyalinae. Cellula radialis, ferme triplo longior quam latior, aperta in basi, in margine et in apice (Fig. 5). Areola clausa prostat. Vena 1.<sup>a</sup> cubitalis usque ad venam transversam porrigitur. Unguiculi *simplices*, seu non dentati.

*Abdomen*. — Laeve, nitens; 2<sup>um</sup> tergum in ♂ maximam abdominis partem occupat, in ♀ plusquam dimidium. Pediculus brevissimus.

Spinula haud longa, aliquanto plusquam duplo longior quam crassior. Terebra in cuspe in uno latere crasse dentata.

In Europa tres duntaxat species hujus generis notae degunt; hanc quartam addo pulchram speciem. Eam praeclaro juveni, Ludovico VILARRUBIA, qui eam invenit, honoris ergo, dicavi. Typus in mea collectione adest.» (1).

Cecidia en forma de bota, d'uns 5 mm de llargada per 3 mm de grossària, bellament esmaltada d'un verd oliva, amb escaients pinzellades de carmí vers la porció distal (àpex) i al voltant de la base. Hom en troba, generalment, formant grups de 5 a 6, situades en el nervi principal del revés del limbe foliar, el qual pren diversos aspectes patològics ben característics que faciliten considerablement la troballa.

Pel setembre del 1930, en trobarem formant fileres de 4 a 5, fixades en el parènquima cortical clorofilic del brot ortròtop d'un *Quercus*, sp. prop del mas «Sobrevia», de Seva (Barcelona).

Segons les nostres observacions, aquesta cecidia es forma durant l'estiu, sortint l'insecte a la primavera següent. El P. TAVARES, però, diu que la cecidia apareix a la primavera i l'insecte sol sortir a principis d'estiu.

Ultra els llocs citats, hem observat aquesta bella aerocinipidocecidia a Centelles, Montseny, Vic (Barcelona), i a Olot, Sant Pau de Segúries, Camprodon (Girona).

## CECIDOMYIDAE

### Gènere LASIOPTERA Meigen

*Lasioptera eryngii*, Vallot. — Espècie molt abundant que produeix turgències en el tronc dels *Eryngium*, sp. Torrellebreta, Balenyà (Barcelona), A. VILARRÚBIA, Leg.

### Gènere PERRISIA, Rondani

*Perrisia lithospermi* H. Löw. — Petites dipterocecidies en les gemes floríferes de *Lithospermum*, sp. Torrellebreta, Balenyà (Barcelona), Leg. L. VILARRÚBIA.

(1) Extracte de l'obra del P. TAVARES, «Cecidia nova», esmentada anteriorment.



## Gènere OLIGOTROPHUS, Latreille

*Oligotrophus Solmsii*, Kieff. — 12-VI-1929. Cecidies circulars, vermelloses, en el parènquima del limbe foliar de *Viburnum Lantana*, L. Quan són habitades pel cecidozoide imiten els fruits de la planta, amb els quals es confonen a primera vista. Per a assolir millor aquest efecte homocròmic, apareixen formant grups de 15 a 20 cecidies, en determinats indrets de la planta. (Observació realitzada en el jardí de Torrellebreta, Balenyà (Barcelona). Leg. VILARRÚBIA.

## APHIDIDAE

## Gènere PEMPHIGUS, Hartig.

*Pemphigus vesicarius*, Pass. — Cecidia unilocular, sobre el *Populus nigra*, L., que recorda la forma de la del *C. coriaria*, Haymth, Torrellebreta, Balenyà (Barcelona).

## ERIOPHYDAE

## Gènere ERIOPHYES, Siebold

*Eriophyes spartii*, Can. — Causa engrossiments en el peu dels *Spartium junceum*, L'any 1926 i el 1928 fou abundantíssim a Sarrià (Barcelona) i el 1930 va abundar a Balenyà (Barcelona). L. VILARRÚBIA.

*Eriophyes*, nov. sp. — (Vegeu la descripció d'aquesta nova cecidia pel P. TAVARES en el seu llibre «Cecidia nova», pàg. 44-45). Leg. A. VILARRÚBIA.

## Gènere EPITRIMERUS, Nalepa

*Eriophydarum*, nov. sp. — Transforma les flors dels aments masculins de *Salix triandra*, L. en eriofideocecidies allargades — d'uns 10 mm — aparentment bifurcades a l'àpex. Leg. A. VILARRÚBIA.

*Eriophydarum*, sp. — Transforma les flors dels aments masculins del *Salix cinerea*, L. en cecidies semblants a petites fulles cargolades. D'aquests aments així transformats, hom en troba de la mida del puny. Mentre són habitats pels eriofídids són flexibles i prenen el mateix to verd de les fulles amb les quals es confonen. Després s'assequen fins esdevenir objectes informes, de tonalitats brunes, que, ultra servir d'aixopluc a una multitud de paràsits, produeixen un efecte molt desagradable a la vista, majorment després de la caiguda de les fulles. Leg. A. VILARRÚBIA.

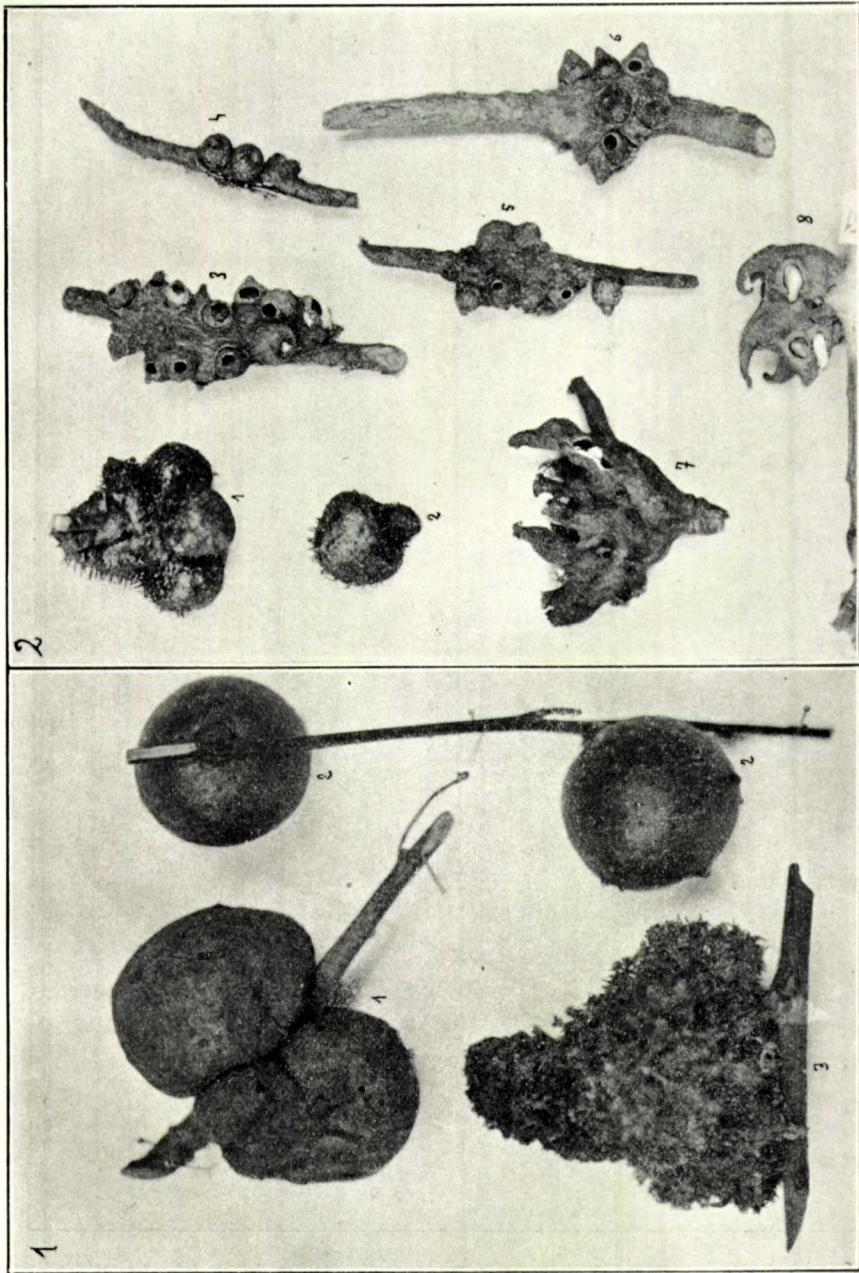
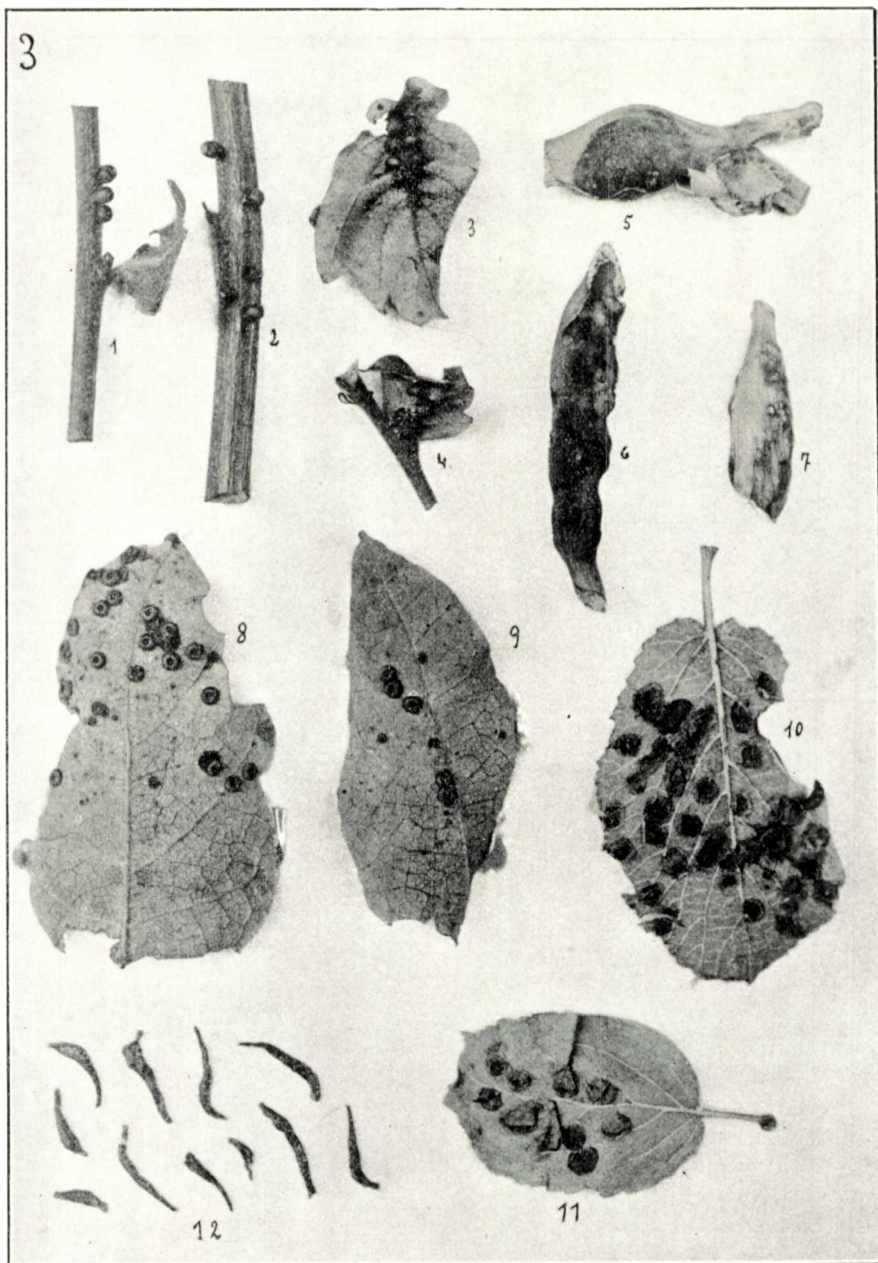


Fig. 1. — Mida la meitat del natural. — 1. - *Cynips radialis*, Cecidies en el coll de l'arrel de *Quercus pedunculata*, Ehrh. — 2. *Cynips quercus-roaze*, Bosc. Cecidies en gemes foliars de *Quercus* sp. — 3. *Eryophidatarum*, sp. (gèn. *Epitimerus*, Nalepa). *Eryophidateocecidia* en un ament masculí de *Salix cinerea*, L. (Cf. A. VILARRUBIA).

Fig. 2. — Mida natural. — 1. - *Rhodites mayri*, Schlechtendal. Cecidies en gemes floríferes de *Rosa canina*, L. — 2. - Id. Cecidia. — 3, 4, 5 i 6. - *Andricus testaceipes*. Grups de cecidies en el coll de l'arrel de *Quercus robur*, L. — 7. - *Pemphigus vesicartius*, Pass. Afiditeocecidia sobre *Populus nigra*. — 8. - *Andricus Viarriubiae*, Tav., sobre cecidia de *Cynips cortariae*, Hayashi. (Id. 10.).



Mida natural. — 1 i 2. - *Callirhytis Vilarrubiae*, Tav. nov. sp. Grups de cecídies fixades en el parènquima cortical clorofil·lic del brot ortròtop de *Quercus*, sp. — 3 i 4. - Id. Grups de cecídies fixades en la base del nervi principal del revés del limbe foliar. — 5, 6 i 7. - *Lasioptera eryngii*, Vallot. Dipterocecídies allargades, en el tronc dels *Eryngium*, sp. — 8 i 9. - *Neuroterus numismalis*, Fouré. gèn. agàm. Cynipidocecídies fixades en el parènquima foliar de *Quercus pedunculata*, Ehrh. — 10 i 11. - *Oligotrophus Solmsii*, Kieff. Dipterocecídies en el parènquima foliar de *Viburnum Lantana*, L. — 12. - *Eriophydarum*, sp. (gèn. *Epitrimerus*) en ament masculí de *Salix triandra*, L. (Cl. A. VILARRÚBIA)