

## II

L'estructura de les Serres de Calicant i de Sa Font,  
a la regió d'Artà

Entre Manacor i Artà, s'estén transversalment a l'eix del conjunt de les serres de llevant de Mallorca una unitat orogràfica que, orientada aproximadament del WNW a ESE, comprèn des del Puig de Son Ferrers fins a la Serra Baixa de Sa Font a Son Servera, de la qual són els cims culminants el Puig de Calicant i la Serra Alta de Sa Font; raó per la qual denominen el conjunt Serra de Calicant-Sa Font.

L'any 1921 (1), vaig fer el primer estudi de la dita serra, i vaig intentar donar una mica de llum sobre la seva complicadíssima estructura admetent un subtrat Juràssic i Neocomià diversament plegat, sobre el qual s'assentava una sèrie contracorreguda de Trias, Juràssic i Neocomià, que al mateix temps sostenia un plec tombat amb la xarnera visible al Puig de Calicant. Més endavant, l'any 1925 (2), vaig abandonar aquesta idea del contracorrimient, i, tot fent notar que la interpretació era encara molt hipotètica, em vaig inclinar a considerar aquestes serres com un replec de la sèrie II, constituït per Trias, Juràssic, comportant a més Neocomià i Burdigalià cap a llevant; conjunt corregut sobre el Cretaci de Sant Llorenç, el qual és visible a la finestra de la Font Pella. Segons aquesta temptativa d'interpretació (feta, repeteixo, a reserva de noves investigacions), el sinclinal de Calicant seria relativament accessori.

El tall adjunt dóna idea de l'actual interpretació, fundada en dades més fermes i amb una diferenciació més certa del Dogger i del Neocomià, que litològicament són de difícil distinció. Felïçment, la troballa de fòssils, encara que molt poc nombrosos i en força mal estat, ha permès aclarir aquest punt i tenir un ferma base estratigràfica per a fer la interpretació tectònica. Com es pot veure, no hem modificat en res allò que afecta a la Serra Baixa de Sa Font. La Serra Calicant — Sa

(1) B. DARDER PERICÁS. — Nota preliminar sobre la tectònica de la regió de Artà (Mallorca). — Bol. Soc. Esp. Hist. Nat., tomo 21, pag. 205 a 223. Madrid, 1921.

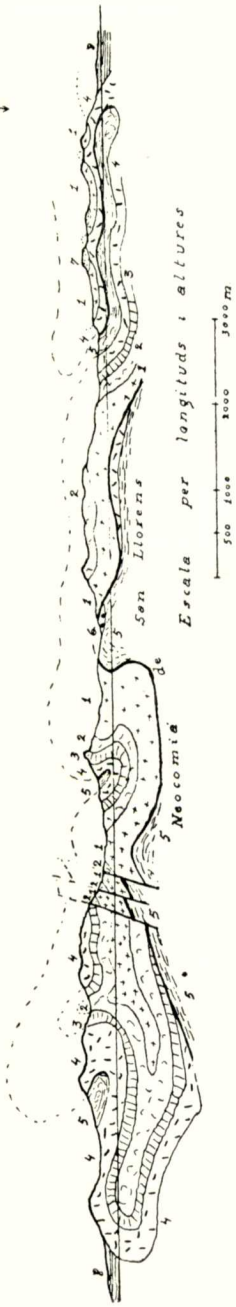
(2) Id., id. — La tectonique de la région orientale de l'île de Majorque. — Bull. Soc. Géol. Fr., 4 Série, tome 25, pag. 215 a 278, Paris, 1925.

W.N.W.

E. S. E. | N. W.

S. E.

Puig de Callicant  
 Puig de Ferrers  
 Puig del Telegraf  
 Puig de S'Esquerda  
 Puig de Finestra  
 Serra Alta de Sa Font  
 Serra Baixa de Sa Font  
 Linares Ferrera



TALL AL LLARG DE LA SERRA CALICANT - SA FONT, ENTRE ARTÀ I MANACOR

1. Dolomies triàsiques i potser del Lias inferior.
2. Lias.
3. Dogger.
4. Juràssic superior.
5. Neocomia (Valanginià i Hauterivià batials).
6. Eocènic superior.
7. Burdigalià transgressiu sobre plecs oligocènics.
8. Vindobonià transgressiu sobre plecs postburdigaliàns.

Els dipòsits locals de la molassa quaternària eoliana (marès en mallorquí) no estan figurats.

Font representa una important digitació empesa del SE i constituïda per un nucli de dolomies triàsiques que probablement arriben a la base del Lias; calisses d'aquesta edat; Dogger amb *Cadomites lenguiferus* d'Orb. sp.; *Cadomites cf. cosmopolitanus* Moer sp.; *Perisphinctes Martiusi* d'Orb. sp.; juràssic superior format per calisses freqüentment amb sílex i en les quals sols he trobat restes d'ammonits totalment inclassificables; Neocomià amb *Crioceras angulicostatum* Pict. sp., *Crioceras baleare* Nolan, *Phylloceras tethys* d'Orb. sp., *Desmoceras* sp., etc. El flanc invertit està en part laminat i ha desaparegut en molts llocs el Lias, el Dogger i àdhuc el Juràssic superior, reposant el Trias de la digitació sobre el Neocomià que forma la plana de Sant Llorenç, sense que de moment resti clar si es tracta del flanc invertit o d'un Cretaci en part pertanyent a un element tectònic inferior, com fa sospitar la pudinga i calissa nummulítica que es mostra a la finestra de Sa Font Pella i que sembla presentar una successió normal de Juràssic, Neocomià i pudinga.

El conjunt de la digitació presenta una inclinació general cap al NE a conseqüència de la qual el Neocomià del flanc superior s'estén cap a Artà i constitueix la sèrie II, tal com ja havia dit als treballs anteriors. El Puig d'Alpara representaria un bombament local del flanc normal d'aquest plec i a la part NE de la Serra de Farrutx la laminació del flanc invertit seria total.