

Excursión a Ribera de Cardós, Pallars (Lérida)

por el

R. P. Longinos NAVÁS, S. J.

Con los mismos compañeros de excursión del año anterior 1928, don Juan Bta. de AGUILAR-AMAT y D. Ascencio CODINA realicé una fructuosa excursión a Ribera de Cardós (Lérida), población situada a orillas del río Noguera de Cardós, que en Llavorsí vierte sus aguas, perdiendo el nombre, en el río Noguera Pallaresa. Por ser localidad no explorada todavía, era de interés su estudio y prometía buenos hallazgos, aunque a la verdad la realidad superó nuestras esperanzas. La excursión la ideó el Sr. CODINA de acuerdo con el Sr. AGUILAR-AMAT que conocía aquel pueblo.

En la Pobra de Segur (Lérida). Convenido de antemano que el día 22 de Julio daríamos principio a la excursión, llegué el 21 por la tarde desde Zaragoza y Lérida, y saludado el Sr. AGUILAR que en casa de su hermano D. Enrique pasaba una temporada de verano, resolvimos los tres hacer una excursión a la mañana del día siguiente, mientras el Sr. CODINA llegaba de Barcelona. La exploración fue por las orillas de una acequia y del río Flamisell, y consistió por lo que a mí toca principalmente en Odonatos. La fauna entomológica de la región no parece muy rica y rara.

Por la tarde antes de que el Sr. CODINA llegase fuíme a visitar el Colegio de Religiosas de la Sagrada Familia, instituto que me era conocido, y simpático, y allí clasifiqué buen número de objetos de su museo incipiente. Y acordándome de que en todas partes soy jesuíta, ofrecí una plática a aquellas buenas religiosas ávidas del pan de la divina palabra que rara vez reciben directamente; la aceptaron con la gratitud que se puede suponer y la escucharon sin perder sílaba, mientras los Sres. AGUILAR y CODINA paseaban por los alrededores de la población.

En Llavorsí (Lérida). El día 23, mientras esperábamos el auto que nos conduciría hasta la fábrica de Tirvia, me entretuve por los cercanías del río y puente en cazar lo bueno que se ofreciese, lo cual también realicé al regreso el día 26, no sin fruto.

Desde la fábrica fuimos a pie y cazando los cinco kilómetros que nos faltaban para llegar a Ribera de Cardós. Entre otras cosas salíonos al encuentro el codiciado lepidóptero *Parnassius Apollo* L., que pude cap-

turar, y en mayor número a la vuelta el Sr. CODINA. Parecía que la excursión comenzaba con buenos augurios.

En Ribera de Cardós. La proximidad de esta población al Pirineo y más que todo el río Noguera que de aquel desciende y las acequias que corren paralelas a él, me prometían, a mí en particular, muchos y buenos insectos de mi estudio.

Instalados en la fonda de D. Antonio Gabriel, aquella misma tarde nos dimos a explorar la acequia próxima, con tal fortuna que agoté los alfileres que en la caja llevaba, cosa que rara vez me ha acontecido, y debí pedir suplemento de ellos al Sr. CODINA. Es verdad que el mismo Sr. CODINA contribuyó poderosamente a la caza, así este día como los siguientes.

Los demás días hicimos dos excursiones diarias, mañana y tarde, alejándonos cuando más 2 kilómetros de distancia, hasta los pueblos de Casibrós y Aynet, a orillas del mismo Noguera. En alguna de ellas nos acompañó el Sr. Gabriel con su hijo pequeñito.

Regreso. Explorados bien a nuestro gusto aquellos contornos, decidimos el regreso, que hicimos a pie y cazando desde Ribera a Llavorsí, parando para comer en la fábrica. De Llavorsí bajamos en auto el mismo día hasta la Pobla. Allí el día 27 dejamos a la familia del Sr. AGUILAR y en el auto de línea el Sr. CODINA y yo nos trasladamos en pocas horas a Barcelona.

En Barcelona. Aquí todavía me aguardaba una colección de insectos de la India y Annam que trajo poco antes el Sr. de AGUILAR-AMAT de una excursión realizada con el Sr. JUNCADELLA.

Resultados. De regreso al Colegio del Salvador de Zaragoza estudié los insectos de mi incumbencia recogidos, hallando con sorpresa cinco novedades para la ciencia, las cuatro de Ribera de Cardós. No podía preverse tanto. Naturalmente quedé con ganas de volver al mismo sitio en busca de otras novedades o de otros ejemplares de estas mismas.

ENUMERACIÓN DE LAS ESPECIES

Pondré aquí los insectos que he podido estudiar por mí mismo y me parezcan dignos de mención dejando otros al estudio de especialistas.

A los de esta excursión añadiré algunos de la India traídos por el señor AGUILAR-AMAT y otros capturados por el Sr. CODINA en Cataluña en anteriores excursiones.

PARANEURÓPTEROS

Familia LIBELÚLIDOS

1. *Orthetrum caeruleescens* F. Ribera.
2. *Acisoma panorpoides* Ramb. Ceilán: Hotigacacta, 30 VI-1929.
3. *Rhyothemis variegata* L. Annam.
4. *Neurothemis Tullia* Drury. Annam.
5. — *palliat*a Ramb. Annam.
6. *Urothemis signata* Ramb. Annam.

Familia ESNIDOS

7. *Onychogomphus uncat*us Charp. Pobla de Segur.

Familia AGRIÓNIDOS

8. *Agrion haemorrhoidale* Lind. Pobla de Segur.
9. — *virgo* L. var. *meridionalis* Sel. Pobla, Ribera.

NEURÓPTEROS

Familia ASCALÁFIDOS

10. *Helicomitus dicax* Walk. Salangama, W. P. Ceylon, 4-IV-1929.

Familia MIRMELEÓNIDOS

11. ***Neuroleon Aguilari*** sp. nov. (fig. 1).

Thorax subtotus fuscus, griseo et albido pilosus. Pronotum (fig. 1, a) transversum, retrorsum leviter dilatatum, linea media longitudinali grisea et alia inter hanc et marginem lateralem fulva, ante sulcum maculam fuscam amplectente; pilis lateralibus curvis albis. Meso et metanotum margine posteriore anguste fulvo. Mesonotum 3 striis longitudinalibus griseis parum definitis.



Fig. 1

Neuroleon Aguilari Nav.

a. Pronoto.

b. Ala anterior. Región cubital y axilar.
Col. Museo de Barcelona.

Abdomen primis segmentis fuscis, griseo breviter pilosis (cetera desunt).

Pedes fulvi, albido pilosi, nigro setosi, coxis fuscis; femoribus ad medium et apice, tibiis I et II medio et apice, III apice fuscis; calcaribus testaceis, subrectis, duos primos tarsorum articulos æquantibus; tarsorum articulis apice anguste fuscis.

Alæ hyalinæ, irideæ, apice acutæ, margine externo sub apicem leviter concavo; reticulatione pilisque plerumque fuscis, subcosta et radio fulvo vel griseo striatis; area apicali angusta, nulla venula gradata dotata.

Ala anterior (fig. 1, *b*) cubito ejusque ramo pallide striatis; aliquot venulis ad rhexma et ad anastomosim rami obliqui cubiti fusco limbatis, brevem striolam formantibus, aliis discalibus prope axillas furcularum marginalium et his axillis leviter fusco limbatis; fere 7 venulis radialibus internis; sectore radii 8 ramis; area marginali posteriore sensim angustata, simplice.

Ala posterior nullis venulis limbatis; una venula radiali interna, 9 ramis sectoris radii.

Long.	al.	ant.	21'5 mm.
—	—	post.	20 "
Lat.	—	ant.	5'2 "
—	—	post.	4'9 "

Patria. Ceilán: Daltaramulla W. I. 23-III-1929.

Un ejemplar muy deteriorado e incompleto. No pudiendo referirlo a ninguna de las especies que me son conocidas, me he atrevido a describirla como nueva denominándola *Aguilari* en obsequio a su inventor don Juan B.^a de AGUILAR-AMAT.

12. *Macronemurus appendiculatus* Latr. Guardiola de Berga, 21 de Julio de 1920. Codina.

Familia CRISÓPIDOS

13. *Chrysopa tenella* Schn. Ribera.
14. — *viridana* Schn. Ribera.
15. — *granatensis* Pict. Ribera. De Montant a la Vansa, 19. VII. 1920. Codina.
16. *Chrysopa flavifrons* Brau. var. *monticola* Pict. Ribera.
17. *Chrysopa flavifrons* Brau. var. *riparia* Pict. Ribera.
18. — *vevosa* Ramb. De Montant a la Vansa, 19. VII. 1920. Codina.

Familia HEMERÓBIDOS

19. *Symphorobius elegans* Steph. var. *striatella* Klap. Ribera.
20. — *gratiosus* Nav. Ribera.
21. *Micromus variegatus* F. Ribera.

Familia DILÁRIDOS

22. *Lidar meridionalis* Hag. Tuxent (Lérida) 23. VII. 1920 Codina.

Familia CONIOPTERÍGIDOS

23. *Coniopteryx tineiformis* Curt. Ribera.

MECÓPTEROS

Familia PANÓRPIDOS

24. *Panorpa meridionalis* Ramb. Gósol, 23. VII. 1920; Guardiola de Berga, 29. VII. 1920. Codina.

SOCÓPTEROS

Familia SÓCIDOS

25. *Graphopsocus cruciatus* L. Ribera.

Familia CECÍLIDOS

26. *Cæcilius flavidus* Curt. Ribera.

Familia MESOPSÓCIDOS

27. *Mesopsocus unipunctatus* Müll. Ribera.

PLECÓPTEROS

Familia PÉRLIDOS

28. *Perla marginata* Panz. Ribera.
 29. *Isoperla rivulorum* Pict. Ribera.
 30. *Chloroperla torrentium* Pict. Ribera.

EFEMERÓPTEROS

Familia LEPTOFLÉBIDOS

31. *Habrophlebia fusca* Curt. Ribera.

Familia EFEMERÉLIDOS

32. *Ephemerella ignita* Poda. Ribera.

Familia BÉTIDOS

33. *Bætis niger* L. Ribera.
 34. *Bætis bioculatus* L. Ribera.
 35. — *Rhodani* Pict. Ribera.

Familia SIFLONÜRIDOS

36. ***Siphonurus pyrenaicus*** sp. nov. (fig. 2).

Similis lacustri Eat.

Caput fulvum, duabus maculis subfuscis in vertice; oculis fuscis; ocellis late fusco limbatis; antennis subfuscis, apice pallidioribus.

Thorax fusco-ferrugineus, fulvo maculatus. Mesonotum lineis longitudinalibus pallidis, mesoscutello testaceo.

Abdomen superne fuscum, ad segmentorum basim pallidius, inferne fulvum, ad latera fuscum.

Pedes fulvi, anteriores subtoti ferrugineo-fusci, femoribus II et III subfusco longitudinaliter striatis.

Alæ hyalinæ, reticulatione fusca, in areis costali et subcostali citra regionem stigmaticam venulis per-pallidis, decoloratis.

Ala anterior (fig. 2) areis costali et subcostali vix flavido tinctis, regione stigmatica parce reticulata; cubito prope basim furcato; inter primam axillarem et marginem posteriorem 6-7 ramis, inter secundam axillarem et tertiam 1-4 venulis.

Ala posterior reticulatione areæ axillaris pallida.

Long. corp. ♀	9 mm.
— al. ant.	12 "
— — post.	6'2 "

Patria. Ribera de Cardós (Lérida), 23. VII. 1929. Col. m.

Aunque el ejemplar capturado es ♀ e imperfecto, me he atrevido a describirlo como especie nueva por no haber podido identificarlo con ninguna de las especies que me son conocidas; especialmente la palidez de la malla en algunas regiones de ambas alas no la veo mencionada.

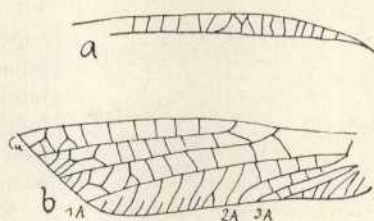


Fig. 2

Siphonurus pyrenaicus ♀ Nav.

Ala anterior

- a. Región estigmática.
 b. Región axilar.

Col. m.

Familia ECDIONÜRIDOS

37. *Rhithrogena semicolorata* Curt. Ribera.
 38. — *aurantiaca* Burm. Ribera.
 39. *Ecdyonurus fluminum* Pict. Ribera. Tuxent, 23. VI. 1920. Codina.
 40. *Ecdyonurus forcipula* Pict. Ribera.

TRICÓPTEROS

Familia RIACOFÍLIDOS

41. *Glossosoma æstivum* sp. nov. (fig. 3).

Simile *vernali* Pict.

Caput fuscum, fulvo pilosum; oculis fuscis; palpis fuscis; antennis tenuibus, longis 6'5 mm. primo articulo crasso, fusco, in tertio basali fulvis, apice articulorum fusco, sensim fuscescentibus, apice fuscis.

Thorax fuscus, fulvo pilosus.

Abdomen (fig. 3) fuscum, fulvo pilosum, inferne pallidius; lamina VI sterniti fulva, lata, apice late rotundata, apicem VII sterniti attingente; dente VII sterniti fusco, grandi, acuto; cercis superioribus fulvis, fusco pilosis, subtriangularibus, dente superno ad basim, apice inferne obtuso; lamina subgenitali fulva, longa, cercos superiores leviter excedente, basi lata, subito ante medium angustata, acuminata.

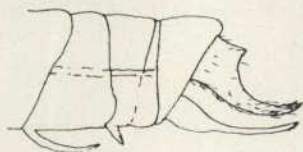


Fig. 3

Glossosoma æstivum ♂ Nav.
 Extremo del abdomen
 Col. m.

Pedes fulvo-flavi, fusco pilosi.

Alæ reticulatione et pubescentia fuscis.

Ala anterior callo basali grandi ferrugineo, subtriangulari, margine externo subrecto, interno fortiter convexo, antrorsum angustato; cellula apicali II interne truncata; furca apicali 2 venulam procubitalem haud attingente, 3 sessili, 4 longiter pedunculata.

Ala posterior cellula apicali II interne truncata, sed venula brevior quam in ala anteriore; furca apicali 2 venulam procubitalem haud attingente, 3 sesquilongior suo pedunculo.

Long. corp. ♂	4'8 mm.
— al. ant.	7'1 "
— — post.	6 "

Patria. Ribera de Cardós (Lérida), 23 de julio de 1929.

42. *Glossosoma serotinum* sp. nov. (fig. 4).

Simile *æstivo* Nav.

Caput fuscum, albido pilosum; oculis fusco-rufis; palpis fuscis; antennis articulo primo fusco, secundo brevi, fulvo, superne subfusco, 3-9 fulvis, apice fuscis, sensim magis fuscatis, tertio longitudine æquali primo et secundo simul sumptis, reliquis fuscis.

Thorax fusco-ferrugineus, pilis albidis longis.

Abdomen fuscum, duobus ultimis segmentis fulvo-ferrugineis; lamina VI sterniti testacea, basi angustata, apice dilatata, late rotundata, apicem segmenti haud attingente; dente VII sterniti fusco; lamina subgenitali longa, apicem abdominis excedente, fulva, apice fusca, basi lata, in tertio apicali angustata, apice biloba vel fissa; cercis superioribus declivibus, superne latis, inferne angustatis, apice bidentatis (fig. 4).

Pedes toti fulvi, femoribus vix obscurioribus, calcaribus fuscis.

Alæ hyalinæ, irideæ, apice rotundatæ, reticulatione, pubescentia subfusca, fimbriis fuscis; cellula apicali II interne truncata, venula claudente brevior in ala posteriore.

Ala anterior furca apicali 3 brevissime pedunculata, venula procubitali pallida, 4 subæquali suo pedunculo in ramo anteriore, brevior in posteriore; callo basali grandi, ferrugineo, semicirculari, margine externo subrecto, interno convexo.

Ala posterior furca apicali 3 subduplo longiore suo pedunculo in ramo posteriore, plus duplo in anteriore.

Long. corp. ♂	3'5 mm.
— al. ant.	6 "
— — post.	4'8 "

Patria. Ribera de Cardós (Lérida) 27 de julio de 1929.

43. *Agapetus fuscipes* Curt. Ribera de Cardós.

Familia FILOPOTÁMIDOS

44. *Philopotamus montanus* Don. Ribera.

Familia SICÓMIDOS

45. *Tinodes Væneri* L. «En el vidre d'un tranvia n.º 8 línea de Sarriá, Barcelona, 3-V-1922». Còdina.

Familia HIDROPSÍQUOS

46. *Hydropsyche instabilis* Curt. Ribera.

47. — *pellucidula* Curt. Ribera.

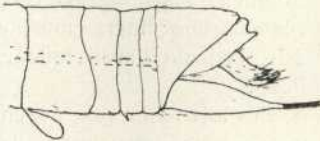


Fig. 4

Glossosoma serotinum ♂ Nav.
Extremo del abdomen
Col. m.

Familia MOLANIDOS

48. *Beræa articularis* Pict. Ribera.

Familia LEPTOCÉRIDOS

49. *Leptocerus noguerensis* sp. nov. fig. 5).

Caput fusco-nigrum, griseo pilosum; oculis fuscis; palpis fuscis; antennis fuscis, albo annulatis.

Thorax niger, nitidus, pilis griseis.

Abdomen fusco-nigrum, cercis superioribus (fig. 5, a) ovalibus, depressis, laminaribus; inferioribus longis, adscendentibus, quasi in duas partes divisus, articulo basali longo, lato, adscendente, apicali brevi, leviter deflexo.

Pedes fulvo-albi, pilis concoloribus; femoribus anterioribus subfuscis, apice tibiaram et articulorum tarsorum fuscis.

Alæ apice rotundatæ, membrana iridea, reticulatione et pubescentia plerumque fuscis.

Ala anterior (fig. 5. b) subopaca, pubescentia plerumque fusco-ferruginea; procubito tractu medio, axillari 1 subtota pallidis; cellula discali

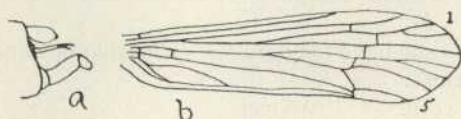


Fig. 5

Leptocerus noguerensis ♂ Nav.

- a. Extremo del abdomen.
b. Ala anterior.

Col. m.

multo longiore suo pedunculo, paulo interius penetrante quam media in ♂ minus in ♀; venulis anastomosis in seriem gradatam positis, duabus primis perpendicularibus, posteriore obliqua, introrsum inclinata postice; furca apicali 1 longiore suo pedunculo, ramo anteriore parum, posteriore subduplo.

Ala posterior pubescentia fusca, furca apicali 1 brevior su opedunculo.

	♂	♀
Long. corp.	5 mm.	4.5 mm.
— al. ant.	8.1 "	7.2 "
— — post.	6.2 "	6.1 "

Patria. Ribera de Cardós (Lérida), 24 y 25 de julio de 1929.

Familia ODONTOCÉRIDOS

50. *Odontocerus albicorne* Scop. Ribera

Familia LIMNOFÍLIDOS

51. *Limnophilus rhombicus* L. Ribera. Aguilar.
52. *Mesophylax adpersus* Ramb. Anglesola.
53. *Drusus annulatus* Steph.

Familia SERICOSTÓMIDOS

54. *Lasiocephala basalis* Kol. Ribera.
55. *Sericostoma pyrenaicum* Pict. Ribera.
56. *Schizopelex furcifera* Pict. De Montant a la Vansa (Lérida), 19 de julio de 1920. Codina.

ORTÓPTEROS

Capturé poquísimos y menos conservé; mencionaré alguno añadiendo otros tres del Museo de Biología de Barcelona, enviados por el señor CODINA.

Familia ACRÍFIDOS

57. *Chortippus jucundus* Fisch. Ribera.
58. *Euchortippus parallelus* Zett. Ribera.

Familia TETIGÓNIDOS

59. *Barbitistes Fischeri* Yers. "Pobla de Segur, 22. VI. 1918, señor Maluquer. Camí de Montcortés a Gerri de la Sal, 2. VIII. 1918" Codina.

60. *Barbitistes vulchripennis* Costa "Ports de Tortosa, Carrelares, 21. VIII. 1921, Novellas leg. Catalonia, Encinar Font de Narola, Esplugu de Francoli, 5. VII. 1920." Codina.

61. *Orphanía denticauda* Charp. "Catalonia. Vall d'Arán, VII. 1905 ♂. M. Llenas." Es la segunda vez que se cita de territorio español, si bien ésta en la vertiente septentrional del Pirineo.

62. *Platycleis sepium* Yers. Ribera. Abundantísima en un prado recién segado.

Zaragoza 3 de marzo de 1930.