

**Bathysciinae Catalanes**

(COL. SILPHIDAE)

## II

por el

Dr. Ricardo ZARIQUIEY ALVAREZ

(Lám. XI)

**Anillochlamys Raholai** n. sp.

Tipo: un macho, de la Cova Tasana, Cadaqués. Long.: 2,5 mm.

Coloración pardo rojiza, forma ovoidea, algo estrechada por detrás. Pubescencia fina y densa; punteado del protórax muy fino, en los élitros en su parte basal los puntos están dispuestos en series transversales más o menos regulares sin llegar a formar verdaderas estrias; en la porción apical están dispuestos bastante irregularmente. Ojos nulos.

Antenas pasando de los ángulos posteriores del protórax, terminadas en maza, aplastada y algo asimétrica. Las longitudes proporcionales de los artejos son: 2; 2  $\frac{1}{3}$ ; 1  $\frac{2}{3}$ ; 1  $\frac{1}{3}$ ; 1  $\frac{2}{3}$ ; 1  $\frac{1}{3}$ ; 2; 1; 2; 1  $\frac{5}{6}$ ; 3.

El artejo II es un tercio más grueso que el III y éste y el V dos veces y media más largos que anchos; IV y VI solo dos veces; el VII no llega a ser doble largo que ancho; el VIII globular; IX y X más largos que anchos; el XI ovalado. IX y X marcadamente asimétricos.

Tórax no más ancho que los élitros, ligerísimamente estrechado, solo al nivel de la base.

Élitros de lados paralelos en su tercio anterior, estrechados luego hacia el ápice, no dehiscentes, desprovistos de estria sutural.

Quilla mesosternal angulosa, elevada, dentada en su ápice.

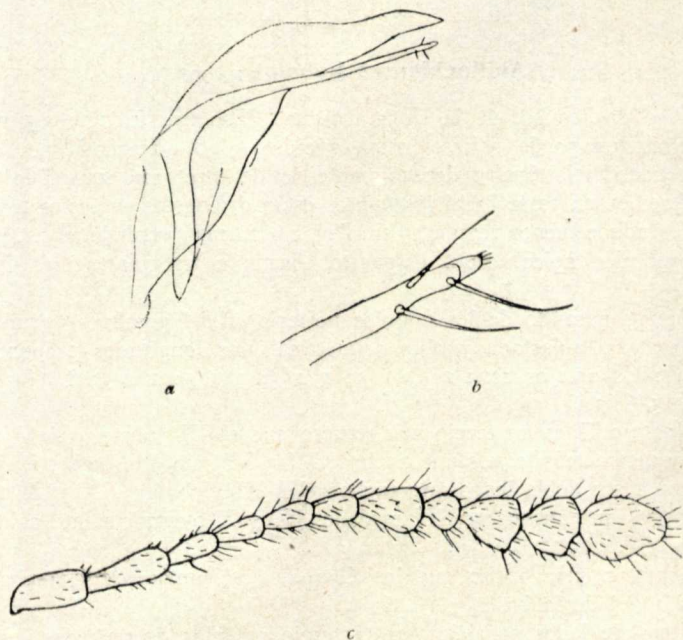
Tarsos anteriores del macho no dilatados, más estrechos que la extremidad de la tibia, con el artejo I poco más largo que el II. Tibias posteriores rectas. Tarsos posteriores tan largos como los  $\frac{4}{5}$  de la tibia correspondiente; su fórmula es: 2  $\frac{3}{4}$ ; 1  $\frac{1}{2}$ ; 1  $\frac{1}{4}$ ; 1; 2.

Oedeagus, visto de perfil presenta una doble incurvadura, con la extremidad apical bastante afilada, visto de frente, ésta es ancha redondeada. Saco interno muy poco diferenciado, desprovisto de pieza en Y, y presentando hacia la mitad del mismo un paquete de espinas poco quitinizadas, que representan el diente o espina que poseen las otras especies de este género. Estilos laterales no llegando a la extremidad del pene y terminados por tres cerdas y una pequeña pieza

membranosa. De las tres cerdas, dos están dirigidas hacia la línea media y la tercera hacia la parte concava del oedeagus. La pieza membranosa lleva en su extremidad alguna pequeñísima seda.

Diferencias sexuales poco aparentes.

HABITAT: Varios ejemplares recogidos a últimos de Agosto de 1919 en la COVA TASANA, junto a la cala Reparada y dentro de la bahía



*Anillochlamys Raholai* Zar. a, Oedeagus visto de perfil; b, terminación del estilo lateral; c, antena del macho. (Todo muy aumentado).

de Joncus, situada en terrenos de los Barones de la Roda y término municipal de Cadaqués (Prov. Gerona). Todos los ejemplares fueron recogidos en los montones de guano situados junto a unos pequeños charcos de agua en la segunda habitación de la cueva.

Se diferencia de todos los otros *Anillochlamys* por su forma no tan globulosa ni hemisférica, por sus antenas pasando algo de los ángulos posteriores del protórax, por el artejo VIII de las mismas más globular que transverso y por el paquete de espinas poco qui-

tinizadas de su saco interno en lugar del diente o espina quitinoso de las otras especies.

***Speonomus mercedesi* n. sp.**

Tipos: 24 ejemplares recogidos el día 11 de Julio de 1922 en la Bofia de S. Jaume.

Long: 2,8 mm. Forma elíptica, estrecha, deprimida, atenuada por detrás. Coloración testácea. Escultura formada por puntos finos sobre el protorax por estrias transversales bastante regulares sobre los élitros.

Antenas delgadas alcanzando los dos tercios de la longitud del cuerpo; con la maza no aplastada. El artejo II de igual longitud que el III y sensiblemente de la misma anchura; el VIII tres veces más largo que ancho y más corto que el IX; las longitudes relativas son: I 1/3; I 1/4; I 1/4; I 1/4; I 1/2; I 1/3; I 1/3; I; I 1/6; I; I 1/4.

Protórax corto, poco convexo, de lados arqueados, con su máxima anchura casi al nivel de los ángulos posteriores; base apenas bisinuada.

Élitros alargados, estrechados regularmente hacia su extremidad apical, dos veces y media más largos que el tórax y solo una y media más largos que anchos. Sutura deprimida, estria sutural visible.

Quilla mesosternal angulosa, levantada formando un ángulo gancho.

Patas delgadas; tarsos anteriores del macho ligerísimamente más anchos que la extremidad de la tibia: I artejo más largo que ancho.

Oedeagus: arqueado; saco interno con una robusta pieza en Y y voluminosas piezas quitinosas. Estilos laterales llevando en su extremidad tres cerdas y un penacho de largas sedas.

Diferencias sexuales: aparte de la diferencia de los tarsos anteriores, las hembras son en general algo más abultadas que los machos.

HABITAT: Bofia de S. Jaume, cerca de la masía llamada Boixadera dels Banchs, ya dentro de la prov. de Lérida y a unas cuatro horas y media de Berga. (Para el itinerario hasta la cueva véase la obra: Pirineu Català, Guía itinerari de César August TORRAS, Tomo V: Bergadá — Valls altes del Llobregat).

Pertenece al grupo IV de JEANNEL y entre los *Speonomus* catalanes a los que tienen tres cerdas en la extremidad de sus estilos laterales.

Del *Sp. latebricola* se separa por tener el artejo VIII de las antenas menor que el IX; por el punteado y estriolado de los élitros más fino y superficial; por tener los élitros solo 2 1/2 veces más largos que el tórax en lugar de tres, y por tener en la terminación de los estilos laterales además de las tres cerdas un penacho de largas sedas en lugar de las tres únicas que posee aquella especie.

Del *Sp. cerberus* por su tamaño menor; por tener sedas levantadas en los élitros; por el artejo VIII de las antenas menor que el IX; por los tarsos anteriores de los machos que en el *Sp. cerberus* son más estrechos que la extremidad de la tibia.

Del *Sp. Brieti* por su forma más alargada, estrechada, menos convexa, por la sutura de los élitros deprimida y por el artejo VIII de las antenas menor que el IX.

### **Speophilus Kiesenwetteri Patracoi** n. subsp.

Se diferencia de la sp. tipo por su forma en general más esbelta, debido a que su tórax es más estrecho, su máxima anchura solo es  $1\frac{1}{2}$  mayor que la anchura máxima de un élitro, cuando en la forma tipo es una vez y  $\frac{3}{4}$ ; antenas y patas son proporcionalmente más largas.

La pubescencia fina en el dorso de los élitros, es más larga y ligeramente levantada en el ápice.

Estricción de los élitros grosera, bien marcada, interrumpida en algún sitio; las estrías bastante separadas entre sí.

Quilla mesosternal algo más baja que la forma tipo, forma un ángulo obtuso algo más abierto y con el vértice dentado.

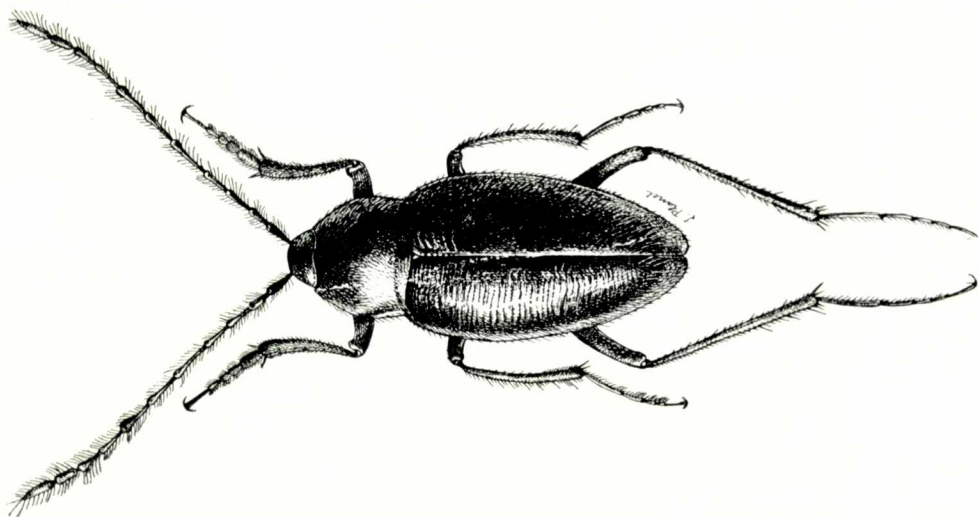
Tarsos posteriores tan largos como los  $\frac{4}{5}$  de la tibia; I artejo de los mismos sensiblemente mayor que la suma de los tres siguientes. Tarsos anteriores del macho dilatados, algo más estrechos que la extremidad de la tibia; I artejo casi igual a la suma de los dos siguientes.

Oedeagus análogo al de la forma tipo.

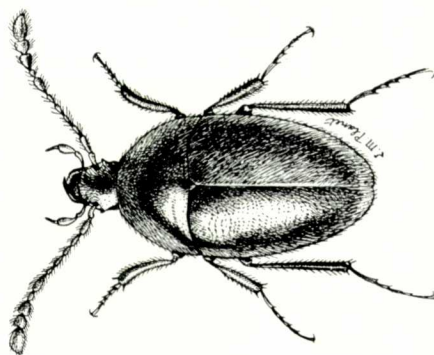
Diferencias sexuales: en las hembras las antenas son más cortas y los élitros siendo algo más amplios las hacen aparecer algo más voluminosas.

HABITAT. Cueva del PATRACÓ, en el término municipal de Esparraguera, (Prov. de Barcelona). Varios ejemplares recogidos el 6 de Septiembre 1922, casi todos por las estalactitas, principalmente en la llamada "Tarjetero".

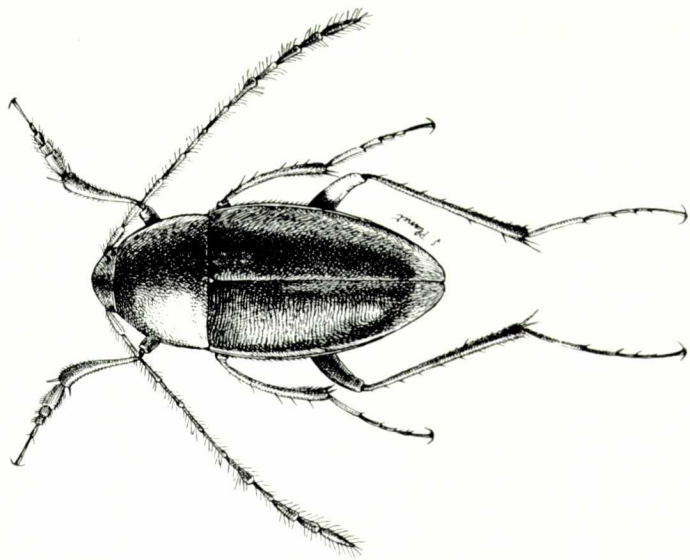
---



*Speophilus Kiesenwetteri Patracoi Zar.* × 16



*Antilloclitamsys Raholai Zar.* × 16



*Speonomus mercedesi Zar.* × 16

Bathysciinae Catalanes