

EXCURSIÓ CIENTÍFICA COLLECTIVA

(II 1922) de l'INSTITUCIÓ CATALANA D'HISTÒRIA NATURAL

a la Comarca Olotina (Girona).

En l'Assamblea General del 10 de desembre de 1921 fou decidida la segona excursió colectiva de nostra societat a la comarca d'Olot. El bon resultat de l'anterior a Reus (Tarragona), feia preveure resultats més esplèndits per aquesta.

El Consell Directiu, en tractar d'aquesta excursió havia tingut molt en compte les indicacions d'alguns membres que trobaren inoportuna la data d'octubre assenyalada en l'anterior excursió per iniciar-se a les hores les tasques personals o bé les escolars, ço que no facilitava el poder assistir-hi i assenyalà per aquesta excursió la segona dena de juliol, encarregant per a portar-la a bon terme i organitzar-la als membres Srs. A. DE BOLÓS, d'Olot, i Mn. BATALLER, de Barcelona.

Aprofitant l'oportunitat de l'assistència del membre senyor BOLÓS a la sessió científica del mes de febrer se li exposà el plan general de l'excursió i llur designació com a membre local organitzador, que acceptà amb satisfacció, fent així honor als seus avantpassats que col·laboraren sempre amb entusiasme en tota mena de manifestacions culturals especialment en lo referent a Ciències Naturals.

En el mes de maig es feren les primeres indicacions per designar els dies i itineraris a seguir en l'excursió: atenent a que els cinc dies assignats a l'excursió de Reus havien semblat massa a molts dels concurrents, es procurà en aquesta reduir lo més possible l'itinerari, sense perjudicar el valor científic de l'excursió, limitant a tres dies la sortida i procurant acabessin o comencessin la setmana i així foren establerts definitivament els dies 13, 14 i 15 de juliol, dijous, divendres i dissabte, respectivament.

L'itinerari a seguir en tan reduït temps era difícil de limitar en una regió tan trencada i per lo que es feren oportunes diligències en l'exploració del plan més ràpid i profitós, assignant-se un dia a Camprodón, altre a Olot i el darrer a Banyoles.

Resultats tots aquests preliminars, en la sessió científica del mes de juny es donà compte dels treballs fets per el bon èxit de l'excursió, assenyalant-se la data i itinerari.

Mancaven alguns detalls per fer-se el programa definitiu i la comissió per aprofitar temps, trameté a mitjans de juny, la següent convocatòria:

“Distingit Company:

Si teniu interès en concórrer a l'excursió científica reglamentària d'enguany a la comarca olotina, que se ha acordat sigui els dies 13, 14, 15 de juliol per Camprodón, Puigsacalm, Olot, Santa Pau, Banyoles, sou pregat de voler trametre vostra adhesió fins el dia 8 de juliol a la Secretaria de la INSTITUCIÓ. En cas afirmatiu, rebreu oportunament el programa detallat i pressupòsit”.

El membre d'Olot havia escrit manifestant desitjos de que es donessin algunes conferències de propaganda per despertar aficions als estudis de la natura. Tal com s'havia planejat l'itinerari era sols possible una conferència, que voluntàriosament es prestà a donar el membre Sr. CODINA, repetint la seva Exploració Científica al Marroc, de l'any passat.

El programa definitiu acordat és com segueix:

Segona excursió colectiva de la INSTITUCIÓ a Olot (Girona).

Dijous-Dia 13. — Sortida a les 6 matí a Sant Joan de les Abadesses (C. Nort). Arribada a les 10'10. — Amb auto a Camprodón. A les 13, dinar a Camprodón. A les 15, excursió per als voltants de la vall. A les 20, sopar a Sant Joan. A les 22, arribada a Olot.

Divendres-Dia 14. — Sortida a les 7. Excursió a Puigsacalm per Sant Privat. A les 8'30, esmorsar. Dinar en el planell de Santa Magdalena. Retorn per el Salt del Sallent. A les 20, sopar a Olot. A les 22, conferència del membre Sr. CODINA “Una excursió a Algecires i per Tànger endins del Marroc”, amb projeccions.

Dissabte-Dia 15. — A les 8, sortida amb auto a Santa Pau, volcà de Santa Margarida, Nostra Dona del Collell. A les 13, dinar a Banyoles. A les 16, retorn per Girona, arribant a Barcelona a les 19'25 o 22'24. En l'àpat de Banyoles fineix l'excursió.

Notes. — El pressupòsit total de l'excursió es calcula en unes 70 pesetes de les què els inscrits hauran d'abonar al tressorer de l'excursió 30, per a subvenir els gastos de l'auto. A Olot es procurarà estat tots agrupats. És recomana puntualitat.

Fet el recapte dels assistents i havent excusat l'assistència llur per diferents causes els membres Srs. AGUILAR-AMAT, Rnd. FAURA, O. KOSSET, MAS DE XAXARS, J. MARCET, VILASECA, MARTORELL, prengueren part en l'excursió, segons els dies, un promig de vuit excursionistes entre membres i adjunts, que foren, el nostre president Artur BOFILL,

I POCH, Mn. BATALLER, A. CODINA, A DE BOLÓS, J. TENAS, Mn. M. ROVIRA, Ll. LLIBRE, J. OLIVET i els germans Joan, M.^a del Carme, i Júlia GELABERT, desenrotllant-se l'excursió de la faisó següent:

DIJOUS:

Sortiren puntualment de Barcelona els membres Srs. CODINA, BATALLER i els adjunts Mn. ROVIRA, LLIBRE, M.^a C. i J. GELABERT, reunint-se a Ripoll, bressol de nostra nacionalitat, amb nostre president, quí malgrat llur avançada edat no mancà a la convocatòria, donant un bon exemple al jovent i una prova més de l'amor que té a les tasques de la nostra INSTITUCIÓ. A poc més de les 10 érem a Sant Joan: aquí ens esperava un auto particular, contractat prèviament a Olot. Per agregar-se a l'excursió vingué des d'Olot en Joan GELABERT. En emprendre l'anada a Camprodón érem ja 8 expedicionaris: com que l'auto llogat no era suficient per els assistents, no hi hagué més remei que passar alguns dels nostres a l'auto de servei públic de Camprodón, prestant-se voluntàriament Mn. BATALLER.

A les 11 tornàvem a estar tots aplegats a Camprodón i després d'un breu descans i encarregar el dinar a la Fonda del Comerç, sortirem a complir qualques encàrrecs de companys i amb alguns amics de Camprodón, de passeig fins a Font Nova. Dintre de la vila començàrem les recerques zoològiques dels companys, recollint una munió de molluscs el Sr. BOFILL a qui ajudaren els demés concurrents. En el camí de Font Nova es trobaren molts interessants exemplars tant de molluscs com d'insectes no vulgars com el *Carabus violaceus gerundensis* Born aplegat pel Sr. CODINA dessota d'una pedra de la vora del camí. Arribats a Font Nova, els insectes en el tupit herbei dels xamosos prats cridaven l'atenció, d'ells s'en féu ampla collita. Allí aprop, visitàrem la localitat típica de la *Pupa catalònica* Bofill, l'autor mateix ens mostrava dessota de les pedres superiors de les parets en sec d'un prat l'espècie de *Pupa* que descrigué com a nova quaranta anys enrera (Làm. VIII). La geologia és la que quedava més mal parada per aquest dia ja que les troballes paleontològiques restaven quasi nul·les, sols unes califes negres amb seccions d'*Encrinus* pogueren recollir-se, provinents dels bancs califes de les estribacions de Sant Antoni on tan nombrosos exemplars cercà Mn. FONT i SAGUÉ (BUTLETÍ. Any 2, pàgina 4).

A les 13'30 ens assentàvem a la taula, canviant impressions de son ram quiscun dels concurrents. A les 15'30 els companys d'excursió Mn. ROVIRA i LLIBRE, aimants de les belleses arqueològiques, visitaren acompanyats de Mn. BATALLER el milenari monestir de Sant Fere. Seguint després el camí de Molló, arribàrem fins a l'ombrívola

font d'en Moy, on restàrem una èstona, explorant els contorns i recollint alguns exemplars interessants de molluscs a la font i entorns com *Bythinella brevis reyniesii*.

En retornar a la vila ens dirigírem amb l'auto vers la vall del Ter, passant per Llanàs, La Roca, Vilallonga, Tragurà arribant fins a vistes del Santuari del Catllar, baixant per a fruit de les bel·leses incomparables de les nostres valls pirenaïques i cercar tot lo que interessés la curiositat d'un naturalista. A les 19, deixàvem Camprodon i empeníem la devallada fins Sant Joan, atravesant els inexplorats llits secundaris i terciaris de l'Alt Ter. L'esperit previsor del company CODINA féu que no tinguéssim d'esperar molt el sopar, emprenent a les 21'30 el camí d'Olot, per els alterosos serrals que separen ambdós comarques.

El temps rúfol que amenaçava pluja a les últimes hores de la vesprada, anà millorant i en arribar al terme de la jornada, quasi estava serè, donat més ànims per a emprendre la jornada de Puigsacalm. A les 22'30, s'arribava a la vila d'en VAYREDA. Els companys BOLÓS i TENAS sortiren als voltants del Parc per donar-nos la benvinguda i acompanyar-nos a les fondes.

DIVENDRES:

El probable cansament del primer dia d'excursió i més que tot la son atrassada, féu que es posés al programa com hora de sortida vers Puigsacalm les 7 del matí, però com la jornada era molt llarga i penosa, es modificà l'horari, adelantant-lo, de faisó que s'anuncià l'excursió per les 5'30. El Sr. BOFILL en l'impossibilitat de seguir, obtà per romandre a Olot, emprenent l'anada amb còmode caruatge els excursionistes BOLÓS, TENAS, CODINA, BATALLER de la INSTITUCIÓ, i ROVIRA, J. OLIVEL i LLIBRE, companys de l'expedició. A les 6'30, arribaven al joliu poblet de Sant Privat de Bas, on s'aprovisionaren per esmorsar al camí. El dia era esplèndid, ni el més petit núvol clapava el blau encisador del cel, i un ventíjol agradós i suau acompanyava la fatigosa ascensió al Pla Traver, que seguirem pel camí del bestiar. A les 8'30, ens assentàvem en la fondalada per on s'escorren les aigües que baixen de Les Olletes i després d'un moderat descans, ens reférem amb un apetitós esmorsar. No havíem arribat encara a mig camí i restava un troç bastant pesat per guanyar el Salt de Sallent, on arribàrem a les 10'30: la circumstància d'haver plògut els dies anteriors féu que ens trobéssim a l'esmentat lloc amb un espectacle imponent: el riu, en abundós doll, s'estimbava amb escumosa corrent al fons de l'abim, on al bategar amb l'esgraonat rocam es defeïa en un polsim vaporós, que als raigs del sol donaven

una ampla faixa de l'arc de Sant Martí: la visió del cingle era cor-prenedora.

Poc abans de migdia, arribaven els primers excursionistes als pla-nells de Pla Traver, encarregant tot seguit el dinar. Els companys BOLÓS i CODINA s'havien retrassat amb lo entretingut de la cassera entomològica, malacològica i l'herboritzar, trobant en la pujada abun-dós *Pomatias obscurus esseranus*, ço és, la localitat típica de *P. bol-osianus* Salvanyà, que és el mateix mollusc. Allí la *Miconia pyrænica*, la cobejada flor, s'amagava entre els penyals (Lâm. IX). Alguns dels companys, poc entrenats en caminates d'aquesta mena, restaven exhau-rits de forces en arribar a Pla Traver, després de la pujada imme-diata al casal.

Mentre qu'es preparava el dinar, s'explorà els cims més alts de Pla Traver en vistes a Vidrà, cercant nombrosos fòssils, en general mot-lles, pertanyents al eocènic, essent abundants els briozos i lameli-branquis, els nummulites de grans dimensions es trobaven per quasi tot el camí de pujada. El panorama des de Pla Traver evocava el record de La Seu d'Urgell, vista des del coll de La Basseta.

Havent dinat a les 15'30 empeniem l'ascensió al Puigsacalm, per els suaus prats, rublerts de vert i atapat herbatje, alterat per quelques mates de boix i de faig, trencant aixís la monotonia del paisatge. No feia gairebé mig hora que caminavem, quan la boira que majestuosa i rebent pujava, omplenà els planells inferiors i ens embolcallà comple-tament, restant-nos el fruir el inmens panorama que des del cim s'ovira, amb tot si escalà la part mes alta del maciu (1.325 m.).

Pujant al Puigsacalm per el camí de Pla Traver, era forçós per guanyar temps, baixar per Santa Magdalena, on trobarem impensa-dament la part més perillosa de l'excursió, degut a que la mà egoista del propietari talà l'atapeïda fageda per on existia el camí del cingle, restant avui el camí desfet o obstruccionat per el material destroçat, complicant més el seu trànzit el fet de que un dels companys es pro-pens al vèrtig, fàcil de tenir en algun d'aquells passos esfereïdors; sens novetat s'arribava a les 18, a la font del planell de Santa Mag-dalena, on refets un xic emprenguérem la devallada per el Santuari de Nostra Dona de les Olletes i Sant Privat, on arribarem a les 20: amb el carruatge del matí en poc més d'una hora estàvem a Olot; després de sopar uns companys optaren per anar a descansar i al-tres per acompanyar al Sr. CODINA en la seva anunciada conferència, que durà fins a les 24, omplenant l'espaiosa sala d'actes de les Escoles Pies lo selecte del públic olotí, que restà molt satisfet de la tasca del company.

DISSABTE:

Per reparar un xic el cansament de l'excursió al Puigsacalm, aquest dia no es sortí fins a les 9'30 amb l'auto que ens portà de Camprodon. En l'indret de Santa Llúcia es detingueren els excursionistes per contemplar els grans dipòsits de materials volcànics foragitats per las boques del Cruscat, Santa Margarida i Roca Negra (Lam. IX), a l'ensem que observar les successives estratificacions de materials menuts que rodolaren per les vessants avui tallades per la carretera d'Olot a Banyoles per Mieres: en el fons del reguerol que baixa de Santa Pau es pogué veure el mantell basàltic que omplena quasi totes les valls properes als volcans.

En ésser quasi a l'indret de Mieres, un accident imprevist de l'auto ens féu romandre mitja hora estacionats a la carretera, trobant-se la *Cicindela paludosa* Duf. en lloc tan completament estrany, a l'habitat natural d'aquest insecte, com ja el seu nom indica. Al migdia arribàvem a la vila de l'Alsus: voltant el llac de Banyoles anàrem a la Font Pudosa, fent el clàssic experiment d'ennegrir una moneda d'argent; seguïrem el lloc no sens recollir exemplars que ens interessaren, per entre les canyes de les vores adés per dels camps veïns (Lam. VIII).

A les 13, entaulats a ca la Flora, dinàrem i cloguérem l'excursió profitosa per uns i plaent per altres, despedint-nos uns per Girona i Barcelona, i altres retornant a Olot.

De l'activitat i bona voluntat dels membres concurrens a aquesta segona excursió, és esperat l'estudi detallat de les recerques i notats d'aquesta ràpida exploració en comarca tan xamosa.

MOL'LUSCS RECOLLITS EN LA EXCURSIÓ, DETERMINATS

per

A. BOFILL i POCH

CAMPRODÓN

Helix (Theba) strigella ruscinica Bourguignat. — Passeig de la Font Nova.

H. (Hygromia) limbata odea Bourguignat. — Id.

H. (Chilotrema) lapicida andorrica Bourguignat (amb alguns exemplars del tot albinos). — Id.

H. (Tachea) nemoralis Linné. — Id.

Pupa (Modicella) affinis catalonica Bofill. — Pàrets en sec darrera de

la Font Nova, camí de la Font de Sant Patllari: Localitat del topotipus.

F. (Modicella) megacheilos goniostoma Küster. — Font Nova.

Orcula cylindrica Michaud. — Id.

Balea perversa Linné. — Id.

Clausilia (Kuzmicia) crenulata penchinati Bourguignat. — Id.

Bythinella brevis reyniesii Dupuy. — Font d'en Moy.

ENTRE LLANAS I VILALLONGA

Pyramidula (Pyramidula) rupestris Studer.

Helix (Theba) strigella ruscinica Bourguignat.

H. (Hygromia) limbata oteca Bourguignat.

H. (Chilotrema) lapicida andorrica Bourguignat.

H. (Tachea) nemoralis Linné: 2 exemplars grocs olivacis amb les 5 faixes, i 2 olivacis sense faixes.

Orcula cylindrica Michaud.

Clausilia (Kuzmicia) crenulata penchinati Bourguignat.

Lymnaea (Galba) truncatula Müller.

OLOT

Helix (Chilotrema) lapicida andorrica Bourguignat. — Font Moxina.

Clausilia (Kuzmicia) nigricans Pultney. — Id.; Font de Sant Roc

DE SANT PRIVAT A PLA TRAVER

Pyramidula (Pyramidula) rupestris Studer.

Helix (Theba) strigella ruscinica Bourguignat.

H. (Hygromia) limbata oteca Bourguignat.

H. (Chilotrema) lapicida andorrica Bourguignat.

H. (Chilostoma) pyrenaica Draparnaud.

H. (Tachea) nemoralis Linné.

Pupa (Modicella) polyodon Draparnaud.

P. (Modicella) megacheilos goniostoma Küster.

Orcula cylindrica Michaud.

Clausilia (Kuzmicia) nigricans Pultney.

Cyclostoma (Ericia) elegans Müller.

Pomatias obscurus esseranus Fagot: topotipus de *P. bolosianus* Salvanyà.

DE OLOT AL COLL DE MIERES

Pupa (Modicella) polyodon Draparnaud.

BANYOLES

Helix (Xerophila) arigonis Rossmässler.

H. (Cochlicella) acuta Müller.

H. (Pseudotachca) splendida Draparnaud.

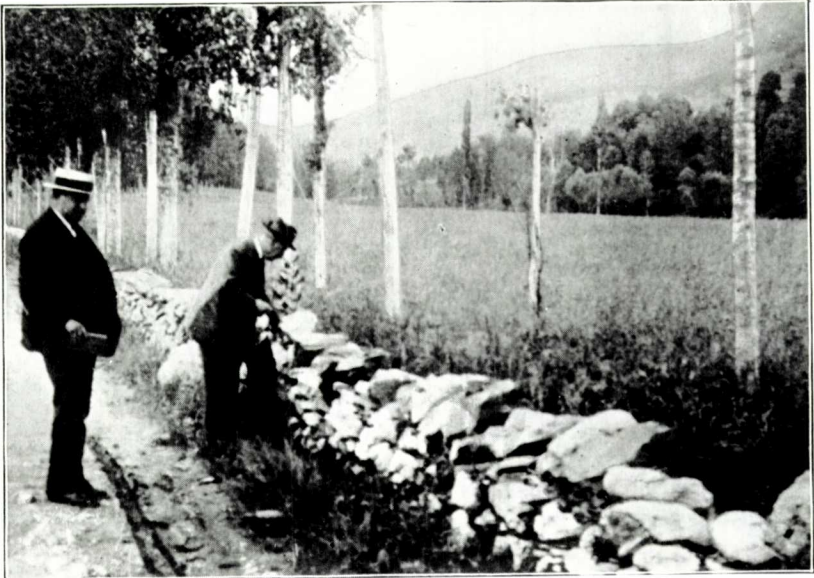
H. (Euparypha) pisana Müller.

Lymnaea (Radula) auricularia Linné: topotipus de *L. martorelli* Bourguignat.

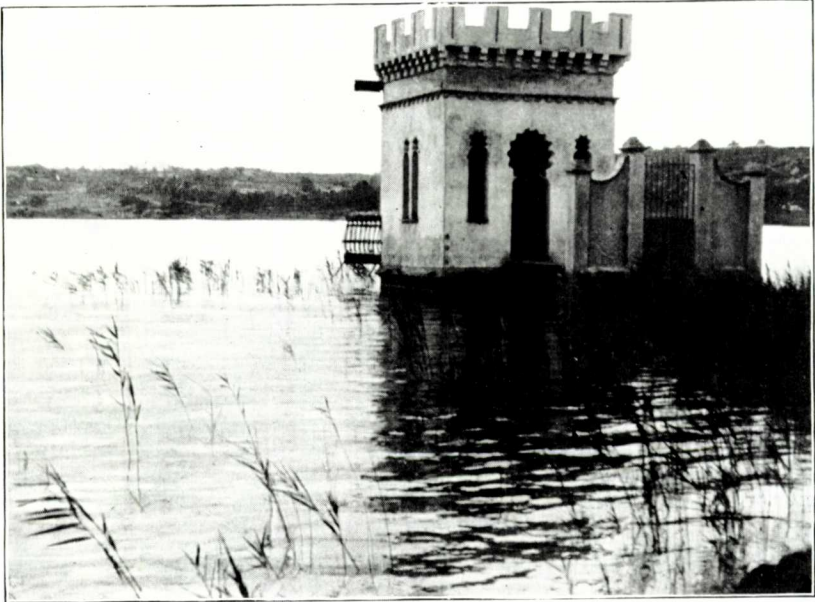
Theodoxia fluviatilis Linné.

Unio (Rhombunio) littoralis Lamarck. Alguns exemplars del denominat per Bourguignat. *U. subreniformis*.

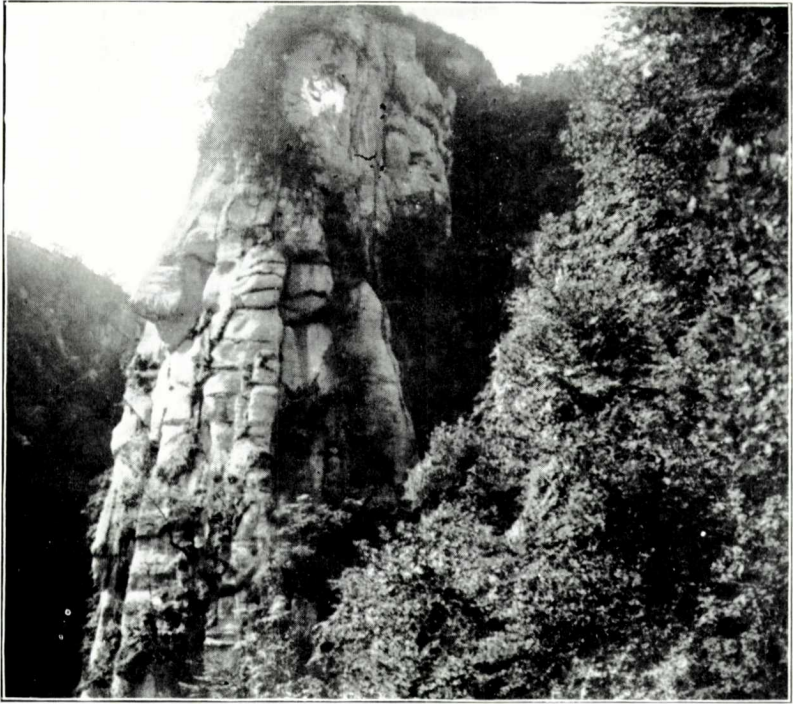
Es útil de remarcar que mercès a aquesta excursió hem pogut assenyalar la presència de la *Bythinella brevis reyniesii* Dupuy en una nova localitat, ço és, en la Font d'en Moy a Comprodón i sobre tot verificar la presència de les formes trobades pujant del Salt de Sallent a Plà Traver, qu'eren conegudes solament per referència, i permeten assegurar que en aquella enlairada localitat (unos 1,000 metres), que forma part de la serralada de Collsacabra amb pics com el Puigsacalm, més enlairat encara, regió tota ella coneguda per "El Cabrerès", existeix la fauna netament pirenenca oriental, sobre tot comprovada per la presència de *H. pyrenaica* Drap.



Localitat topo-típica de *Pupa affinis catalonica* Bofill. Camí de Sant Patllari Camprodón



Vores del llac de Banyoles amb *Theodoxia fluviatilis* L., *Unio littoralis* Lk., *Unio turtoni aleroni* Comp. i Mass., i *Lymnaea auricularia* L.



Penyals del camí de Puigsacalm on floreix la *Myconia pyrenaica* Ric.



Una de les grederes de la carretera d'Olot a Mieres