

CONTRIBUCIÓ A UN CATÀLEG DELS LEPIDOPTERS DE CATALUNYA

Les Lasiocampidae de la fauna Catalana

En l'estiu i tardor del darrer any de 1914 observarem a Sant Pere de Vilamajor (Montseny), algunes formes remarcables de *lasiocampidae*, lo que feu dedicar nostra atenció en recollir tots aquells dats biològics que creiem útils, reunint al ensems el major nombre possible d'exemplars. Després de sa preparació convenient passarem a estudiar sa veritable situació en la nomenclatura i particularment tot allò que's d'especial importància baix l'aspecte purament local i que dóna personalitat a nostra fauna.

Per a aquest estudi fou precís revisar novament totes les espècies del grupu que'ns ocupa, tant en nostra col·lecció regional com en les d'alguns companys nostres i repassar totes les observacions que sobre aitals lepidòpters havíem reunit en altres èpoques.

Després de realitzar l'esmentat treball presentem les següents notes com a preliminars de l'estudi de tan interessants lepidòpters.

Malacosoma neustria L.

Apareix en els mesos de Juny i Juliol. El mascle vola entre set i onze hores del vespre; es atret per la llum, trobant-se amb freqüència parat prop dels fanals, llums elèctrics, etc. La femella vola amb dificultat i per lo tant es més difícil d'obtindre.

D'aquesta espècie ne coneixem dues formes; l'una (que sembla ésser la típica), té les ales anteriors del mascle, de color rogenca, essent molt més fosques que les posteriors. La faixa mitjana queda limitada pels dos espais clars que la vorejen. Un d'aquests mascles, ben típic fou cassat a Sant Vicents, prop de la Seu d'Urgell, per nostra amic S. Maluquer, en juliol de 1909. N'havem vist d'altres procedents d'orugues recollides a Sant Genís (colecc. Rosset).

La segona forma de *neustria* L., té les quatre ales de la mateixa color, groga-ocrosa; en les anteriors no's distingeix cap faixa mitjana de distinta tonalitat, trobant-se en son lloc, dues fines ratlles de color fosca, que corresponen als espais clars de la forma abans esmentada.

Vola a Sant Pere de Vilamajor, pels mesos de juny i juliol, trobant-se també als voltants de Barcelona. Farrell, prop de Caldas de Malavella, 2-V-09, (A. Codina). Aquests exemplars són del tot semblants amb la forma de Argèlia que el Dr. K. Grünberg anomena *flavescens*, en l'obra de Seitz (1) i que figura en la làmina 24 de la segona part de la fauna Palearctica.

Les orugues de *neustria* L. se troben sobre'ls *Quercus* de les serres del Tibidabo, pel mes d'Abril, crisalidant-se al cap de poc temps, per a sortir l'insecte perfect al Juny del mateix any. També's troba en les plantacions de fruiters del pla del Llobregat i voltants de Barcelona.

A voltes s'ha presentat la *M. neustria* L., constituint una veritable plaga per a els arbres forestals de nostra regió. Una d'aquestes aparicions tingué lloc en la primavera de 1890, en el terme de Tordera. L'oruga atacà una gran extensió de surers, aont els arbres quedaren sense cap fulla.

Dita invasió fou objecte d'estudi per part den Miquel Cuní i Martorell, qui comunicà sos resultats a la Sociedad Española de Historia Natural (2). Entre'ls paràsits que contribuïren a la destrucció de les orugues, cita els himenòpters *Theronia flavicans*, Fab.—*Pimpla examinador*, Grav.—*Chalcis femorata*, F.

Malacosoma castrensis L.

No citat encara de Catalunya; fou trobat a la vall d'Aràn, pel Dr. M. Llenas, en Juliol de 1909. En la part francesa de la serralada Pirinenca, sembla que es bastant raro i segons datos de Mr. P. Rondou, puja fins a 2000 metres sobre el nivell del mar amagant-se en les mates d'acònit. El mateix autor, diu que l'oruga es troba en Maig i Juny sobre'l *Leontodon* i *Calluna*.

Trichiura crataegi L.

Sa presència en la nostra fauna és dubtosa. El catàlec de Cuní i Martorell sols dóna indicacions de caràcter general transcrites de textos estrangers; en ses notes inèdites no's troba altra indicació precisa que la de «Mataró, según Salvañá».

(1) Grünberg, en la obra de Seitz «Die Grossschmetterlinge der Erde» Part. I, t. II, pág. 151.

(2) Sessió del 4 de març de 1891.—Actas de la Sociedad Española de Historia Natural.

Fins ara no hem vist cap exemplar d'aquesta espècie en les col·leccions regionals que hem estudiat.

Poeciocampa populi L.

Per les mateixes raons aduïdes al citar la espècie anterior creiem que per ara es deu considerar dubtosa la presència d'aquest lepidòpter en la fauna catalana.

Eriogaster rimicola Hb.

Vola en els mesos d'Octubre i Novembre, als voltants de Barcelona, Cuní i Martorell cita les localitats següents Torrent del frare blanc (Sant Gervasi); Sant Genís dels Agudells i Vallvidrera, Octubre.

De la biologia d'aquest lepidòpter coneixem els següents dades comunicats per nostra amic O. C. Rosset que crià sa oruga. Aquesta fou recollida el dia 3 de maig de 1910 sobre un roure de Sant Genís dels Agudells; després de tres dies canvià la pell per última vegada i desaparegué per a crisalidar-se; aquest estat durà fins al 12 de Novembre, en quin dia aparegué una magnífica femella del esmentat lepidòpter.

Eriogaster catax L.

En les notes inèdites de Cuní i Martorell se troba la següent indicació més precisa que el text de son Catàleg raonat «Vuela en Septiembre y Octubre. Se encuentra en Francia y Alemania». Res més hem pogut saber referent a sa presència a Catalunya, per quin motiu creiem que l'*E. catax* L. deu excluir-se de la llista de nostres lepidòpters, fins que'ls fets ens demostrin lo contrari.

Lasiocampa quercus L.

Té una generació anyal i vola desde Juny a Setembre, segons les encontrades. Està extesa per tot arreu, desde les serres dels voltants de Barcelona i regions de la plana, fins a la serralada dels Pirineus.

El mascle vola ràpidament en les hores més caluroses del dia, cercant la femella, que generalment està parada al peu de les mates o en el tronc dels arbres. Es ben coneguda la gran atracció de mascles en l'indret aont se troba una femella, poguent-se'ls agafar amb molta facilitat, com ho demostren els següents casos que'ns comunicà nostre amic O. C. Rosset. Al dia 20 d'agost de 1914, prop de Can Borni (Tibidabo), agafà uns 15 exemplars. Al cap de dos dies en recullí 10 més en la mateixa localitat. Al tres de setembre, havent obtingut una altra femella, d'una oruga, tornà a Can Borni i a Sant Genís dels Agudells; la quantitat de mascles atrets fou grossa, recullint-ne 15, algú d'ells s'introduí dins de son sarrò d'excursió. Als Pirineus l'hem vist volar a Sant Joan del Herm pel mes de juliol; creua amb rapidesa les pendents cobertes de bedolls (*Salix*), pujant més amunt dels 1,800 metres sobre el nivell del mar.

Referent a sa coloració i dibuix, la *L. quercus* L. resulta ésser un dels lepidòpters més variables, dins la simplicitat de sa decoració. Ofereix dues agrupacions principals, corresponents a dues regions geogràfiques ben diverses. A la primera pertanyen les formes que tenen les faixes grogues amples, i volen en la part septentrional d'Europa. Entre elles figura la forma que's considera *quercus* L. (tipu), de color bruna rogenca, amb les faixes grogues, amples i esfumades vers sa part exterior.

Com a representant de la segona agrupació o sien les formes del mitgdia, tenim *spartii* Hb.; de color fonamental més fosca i amb la faixa groga estreta i ben limitada.

Tots els exemplars que hem vist procedents de Catalunya estàn compresos entre la forma *Catalaunica* Stgr., la més caracteritzada de les formes meridionals, i la Ab. *guillemotii* Trimoul. que dins de les formes meridionals ofereix la major dilatació de les faixes grogues. A continuació esmentèm les següents formes propies de nostra regió.

a) *Faixes grogues estretes.*

var. *spartii* Hb.

(El tò fonamental de les ales és brú fosc, destacant-se marcadament les faixes grogues; aquestes són estretes, sobre tot en les ales posteriors, i estàn ben limitades de la color general; la franja de les ales posteriors és de color groga. La femella és de color ocrosa ro-

genca amb les faixes transversals, ben marcades en les ales anteriors).

Forma normal del mitgdia d'Europa. Se ha citat dels Pirineus (Von Caradja). A Catalunya són freqüents els exemplars ben típics. (Sant Pere de Vilamajor Agost de 1914).

Var. meridionalis Tutt.

(Els individus que pertanyen a aquesta forma, poden considerar-se com a transitoris de la ab. *spartii* Hb. a la var. *catalaunica* Stgr., tenen les faixes grogues més reduïdes que aquella sobre tot en les ales posteriors i la franja de les mateixes és bruna en lloc de groga).

En totes les localitats de la plana i serres del Tibidabo aont vola *quercus* L., *meridionalis* Tutt. és la més freqüent de totes ses formes.

Ab. (var.) catalaunica Stgr.

(Es la forma més fosca; en les ales anteriors la faixa groga és estreta i casi lineal no arribant ben bé al marge costal. En les posteriors, sols hi ha una lleugera senyal de la faixa, o manca completament en els exemplars típics; les franges són de la mateixa color fonamental).

Els exemplars típics són escassos. Se troba principalment en localitats abrigades de la plana, Sant Genís dels Agudells, 16-9-12 (Col·lecció O. C. Rosset).—Can Borni 12-9-14.

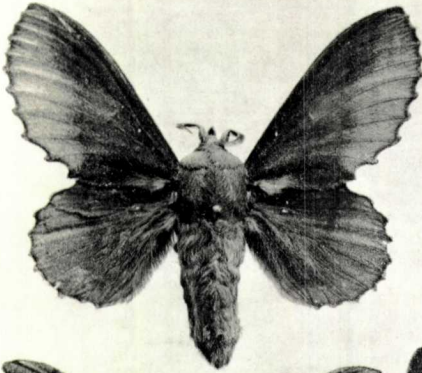
b) Formes amb la faixa groga ample.

Com a regla general, tots els exemplars que hem vist procedents de regions montanyoses o d'alguna elevació, mostren una marcada tendència al major desenrotll de la faixa groga de ses ales. No obstant, entre molts individus obtinguts de orugues, i pertanyents a *meridionalis* Tutt. i *catalaunica* Stgr. hem vist (excepcionalment) exemplars amb les faixes grogues marcadament dilatades.

Ab. roboris Schrk.

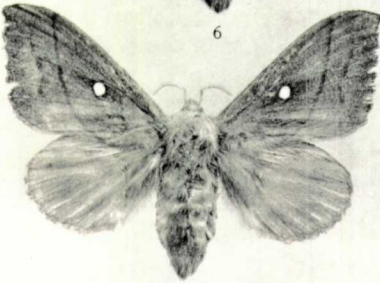
S'ha trobat algunes vegades als Alts Pirineus. Tenim exemplars catalans que per la extensió de les faixes grogues i per sa coloració fonamental més clara podrien referir-se a *quercus* L. i a la ab. *roboris* Schrk. Serrat. 650 metres sobre el n. del mar, 8-9-13; Sant Vicents de Rús. 1100 metres sobre el mar. 27-7-13 (O. C. Rosset).

- 1-2. *Malacosoma neustria* L., forma *flavescens* Grünberg (St. Pere de Vilamajor, VII-1914). [Col. Sagarra].
3. *Lasiocampa quercus* L., var. *Catalaunica* Stgr. (St. Genís dels Agudells 10-IX-1912). [Col. Rosset].
4. *Lasiocampa quercus* L., var. *spartii* Hb. (St. Pere de Vilamajor, VII-1914). [Col. Sagarra].
5. *Lasiocampa quercus* L., ab. *guillemotii* Trimoul. (St. Joan del Herm, 18-VII-1914). [Col. Sagarra].
6. *Gastropacha quercifolia* L., forma *meridionalis* Hormuz. (St. Pere de Vilamajor, 27-VII-1914). [Col. Sagarra].
7. *Odonestis pruni* L., gen. aest. *prunoides* Stgr. (Sta. Coloma de Gramanet, 7-IX-1906). [Col. Sagarra].
- 8-9. *Gastropacha quercifolia* L., gen. aest. *Hoegeri* Heuäck. (St. Pere de Vilamajor, últims de Setembre, 1914). [Col. Sagarra.]



1

2



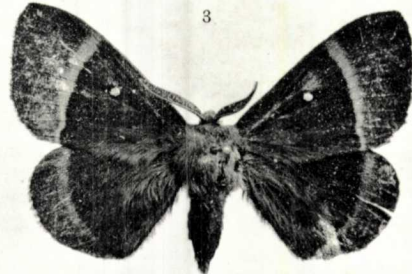
6



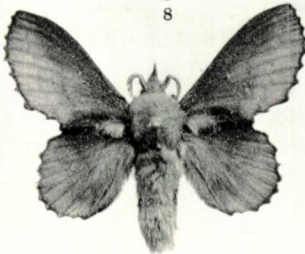
3



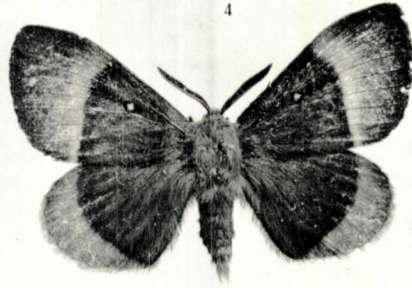
7



4



8



5

9

Ab. Guillemotii Trimoul.

(Té la faixa groga de les ales anteriors bastant ampla i en les ales posteriors s'exten fins al marge extern, juntant-se amb la color groga de sa franja).

Sant Joan del Herm—18-7-14; excepcionalment se troba algún exemplar de trancisió als voltants de Barcelona. (Can Borni 30-8-14. (O. C. Rosset).

La oruga de *quercus* L. sol trobar-se a la tardor sobre diversos arbres forestals i fruiters, pollancre, roures, arbòs, *Rubus*, etz. passa l'hivern protegida per les branques i l'escorsa dels arbres i assoleix son complet desenrotlló al venir la primavera. L'època de crisalidació s'escau als mesos de Maig i Juny. Les orugues que hem observat sempre, tenen el cap rogenc i la pubescència blanquinosa, aquesta és, segons varis autors, blanca enterament en els individus de la var. *meridionalis* Tutt., cosa que no havèm comprovat mai. La oruga de la var. *viburni* Gn. que en l'estat perfet apenes es distingeix de *spartii* Hb. té la color més fosca, sa pubescència llarga, fina i blanca en sa major part; el curt envellutat que cobreix la part dorçal és brú roig viu i les incisions més estretes. Aquesta oruga viu sobre divers arbustes com el *Viburnum*, *Rubus*, *Cytisus*, *Erica arborea*, *Scoparium*. Se troba al sut de França, Pirineus, Italia i Sicilia.

Lasiocampa trifolii Esp.

Juliol-Setembre. El mascle d'aquesta especie vola al vespre, de set a deu hores; creua amb vol ràpid els camps i prats, buscant sa femella. Té molta atracció per la llum, per quin motiu se troba freqüentment parada entorn dels fanals i les llums elèctriques. En la regió meridional del Montseny (Sant Pere de Vilamajor) es bastant abundosa desde últims d'Agost a primers d'Octubre.

La biologia dels primers estats de *trifolii* Esp. es semblanta a la de *quercus* L. La oruga és molt abundant pel mes de maig, sobre'ls *Cystus salviaefolius*, en els herms de prop del Remolà (Plà del Llobregat) i en les serres del Tibidabo. Segons Cuní, menjen el *Dorycnium*, i altres plantes dels prats. Se crisaliden al Maig i Juny, sortint l'insecte perfet, a últims d'Agost o Setembre.

Els exemplars catalans, mostren una color fonamental vinosa

intensa, contrastant amb la faixa transversal de ses ales. Aquesta faixa es ben marcada en la majoria dels individus; en altres manca en les ales posteriors, reduint-se en les anteriors, fins a quedar com una senyal filiforme i per lo tant fan transició a la forma següent.

Ab. (var.) iberica Gn.

(La color de ses quatre ales és bruna rogenca distinguint-se solzament la taca del disc de les anteriors quan és enterament negra.)

Es propia d'Espanya trobant-se també al mitgdia de França, i altres paisos. A Catalunya no l'hem observat en sa forma típica, i tant sols podèm indicar aquells individus de transició, recullits a Sant Pere de Vilamajor al Setembre de 1914.

Ab. (var.) medicaginis Bkh.

(Color fonamental molt més clara que'l tipu; les ales anteriors són groguenques i les posteriors vinoses. La taca central i el marge intern de la faixa transversal de les primeres ales, estàn vorejades de color més fosca i del mateix tò que la franja que les rodeja).

Sant Pere de Vilamajor, Setembre de 1914: Pirineu, amb el tipu, si bé, més escassa (Rondou).

Macrothylacia rubi L.

Maig a Juny. A mitjans de Maig de 1914 poguerem observar com els mascles d'aquesta especie, volen amb gran rapidesa, després del mitgdia fins al capvespre. Ens trobavem en la serra de Sant Elies (Regió del Montseny) i al passar per un bosc de castanyers, distingirem una bona quantitat de *bombix* que creuaven aquells indrets en totes direccions i seguint marcadament el corriol que porta a Sta. Susagna. Això durà fins a entrada de fosc en que desapareixeren en sa major part. Per algú exemplar cassat reconeguerem que's tractava de la *M. rubi* L. Alguns dies abans havíem recullit la femella d'aquesta especie a Sant Pere de Vilamajor, atreta per la llum. Cuní i Martorell diu que's troba a Montserrat, Vich i Roda. En la primera localitat ne recullí la oruga en el camí que va a Santa Cecília, sobre'l *Dorycnium*, principalment al matí. El Sr. O. C. Rosset trobà l'oruga d'aquesta especie, sobre un *Rubus* del camí de Sant Medí (Tibidabo) al 5-IV-de 1912.

Diplura loti O.

Vola de Mars a Juny i de Agost a Setembre, en dues generacions.

Sobre la biologia d'aquesta interessant espècie se ha escrit amb bastanta incertitud, com ho fa remarcar en C. Mendes S. J. en son suplement al catàleg dels lepidòpters de S. Fiel (Beira-Baixa-Portugal) (1). Segons Spuler, (2) l'aparició de *loti* O. en dues generacions anyals, es duptosa. Grünberg, (3) cita com a època única en que vola la papellona, de Maig a Juny. En canvi l'esmentat autor C. Mendes, en son estudi diu que a San Fiel la *D. loti*, O. vola en dues generacions ben distintes, i en els mesos de Maig i de Agost.

A Catalunya aquest lepidòpter s'ens presenta igualment en dues èpoques ben marcades; l'una, o sia la primera, sol ser de més llarga duració. Alguns individus se troven al mes de Mars, en anys benignes (una femella, al de Mars en la vall de Can Busquets, prop de la Manigua, col·lecció del Sr. O. C. Rosset) fora d'aquestes aparicions prematures, se poden fixar els mesos de Abril a Juny com la època principal en que's troba la primera generació de *loti* O. A primers d'Agost torna a apareixer aquest lepidòpter i dura fins a Setembre. Alguns individus de la segona època semblen tenir major tamany, la coloració roja més intensa, i la faxa blanca més angulosa. (5-VIII-1911, col. Rosset.—Ex larva de St. Genis dels Agudells-eclòs al mes d'Agost de 1909). La femella sembla obtenir els mateixos caràcters que el mascle i sa color es molt grisa. (Ex larva 17-IX-1910, col. Rosset; una femella a St. Pere de Vilamajor, IX-1914). La segona generació es molt més rara i per la falta de exemplars suficients no podem precisar si es mantenen constants les diferències amb aquells de la primera aparició.

Referent a l'oruga exposèm les següents observacions.

Als mesos de Setembre a Octubre se troba amb freqüència, sobre els *Cistus salviaefolius* en les mates que crexen prop dels camins dels boscos. (Tibidabo; Sta. Coloma de Gramanet; St. Pere de Vilamajor;) als primers de Novembre es veuen encara algunes completament desenrotllades i gran quantitat de capolls, formats entre els branquillons dels *Cistus* o fixats a les pedres del voltant; això ens indicà que les orugues de *loti* O. es crisaliden abans de

(1) Broteria.—Sèrie zoològica, Vol. X, 1912, Braga,

(2) Spuler.—«Die Schmetterlinge Europas» T. I, pág. 170.

(3) Grünberg en Seitz —«Die Grossschmetterlinge der Erde» pars I, vol. II, pág. 162 ed francesa.

passar l'hivern, al contrari de la opinió de Frionnet (1). Els següents dades proporcionats per nostre amic O. C. Rosset acaban de posar en clar la qüestió.

Varis anys ha recullit bon nombre d'orugues de tardor pels mesos de Setembre i s'han crisalidat totes al cap de pocs dies, com per exemple; el 10 de IX de 1910 recullí 35 orugues sobre els *Cistus*, a Can Borni (Tibidabo) totes se crisalidaren del 14 al 24 del mateix mes. Al 29 ne recullí altres que's crisalidaren al 3 de Octubre, la major part dels lepidòpters sortiren al maig següent. Durant l'hivern i primavera mai hem vist cap oruga sobre la planta alimentícia.

Després de la aparició dels lepidòpters de la generació primera, se troben de Maig a Agost les orugues de la següent generació en nombre més reduït.

Epicnaptera suberifolia Dup.

Juliol. De Graslin la trobà a Colliure. Cuní i Martorell la posa en son catàlec sens indicar cap localitat catalana. Potser se trobi en les regions de surers, tant importants en la part oriental de Catalunya.

Gastropacha quercifolia L.

Juny a Setembre en dues generacions. El mascle d'aquesta espècie es atret per la llum; la femella resta parada en el tronc dels arbres, oferint l'aspecte de una rugositat, o de fulles seques. Per medi de la llum hem obtingut varis mascles de la primera generació. Sa color fonamental i dibuixos demostran que's tracta de la següent forma:

var. meridionalis Hormuz.

Juliol-Agost. (Color fonamental més clara que el tipu, alguns exemplars recorden la tonalitat de *O. Pruni* L. La fassa ondulada externa, desapareix per complert o sols queda lleugerament indicada. L'espai costal de les ales anteriors es de la mateixa color general).

Sta. Coloma de Gramanet 20-VIII-08, juliol-1909; St. Pere de

(1) Frionnet «Les premiers états des lépidoptères français.» Tom. II, pág. 392.

Vilamajor 27-VII-1914 (exemplar excepcionalment clar). Olot 16-VIII-1912 (tipu de color més vinosa). Col. o. c. Rosset.

2.^a generació, ab. **Hoegi** Heuäck.

Setembre-October. (Coloració molt més fosca i tamany més reduït (20 a 22 mm. de llargaria alar) que els individus que's troven pels mesos de Juliol y Agost).

A ultims del passat Setembre de 1914 recullirem alguns exemplars de *quercifolia* L., atrets per la llum, a St. Pere de Vilamajor. Tots ells presenten els caràcters constants, en quant a tamany i coloració. Comparant-los amb els exemplars que volen al istiu, son gaire be la meitat més petits; sa llargaria costal en las ales anteriors varia entre 20 i 22 milimetres. Sa color de les ales es d'una tonalitat vïnosa i molt més fosca; remarcant-se, especialment en la part costal de les anteriors i la meitat externa de les posteriors. Ales recobertes d'escates fosques, faixes negres, son complertes i ben marcades, principalment la més externa. Referent a n'aquesta forma tant diferent de la que ens hem ocupat avans, debem fer les següents observacions:

1.^a Segons varis autors (1) se tracta de una segona generació que apareix alguns anys, rarament, en la regió mediterrania, pel mes de Setembre.

Considerant que la primera generació de *quercifolia* L. te lloc a Catalunya pel Juliol i Agost, (Sta. Coloma de Gramanet 20-VIII-09; Olot 16-VIII-12; St. Pere de Vilamajor 27-VII-14; Pirineus juliol (Rondou), i que en la mateixa localitat de St. Pere de Vilamajor hem recullit exemplars novells al 27 de juliol o sia menys de dos mesos avans de la segona aparició, s'ens fa difícil creurer com en tan curt espai de temps pugui assolir totes ses transformacions un lepidòpter com *quercifolia* L. quina oruga es de les de major tamany. Per altra part, tots els lassiocampits que tenen dues generacions a Catalunya, apareixen per primera volta en Maig o primers de Juny (*D. loti* O.; *O. pruni* L.). La reaparició de *quercifolia* L. al Setembre, en individus de petit tamany, pot atribuir-se a un desenrotllorapit i sobtat, o provinent de algunes orugues retrassades que motivarien el retràs en l'època d'aparició del lepidòpter.

2.^a observació. A. Spuler (2) diu: «La generació estival *hoegi*

(1) Spuler; Grünberg; Rebel.

(2) Spuler; Die Schmetterlinge Europas. Tomo I, pág. 122.

Heuäck, es més petita, més clara, més taronja». Aquestes característiques de color son inexactes, segons els individus cassats a St. Pere de Vilamajor, ja que algun d'ells s'acosta a la ab. *alnifolia* O, la més fosca de les formes de *G. quercifolia* L. De Sta. Coloma de Gramanet, conservem dos exemplars recollits a ultims de setembre de 1909; son tamany es més petit que'ls individus de la primera aparició (25.24 mm. llargaria costal), en cambi tenen molta semblansa amb aquella en quant a la coloració.

Odonestis pruni L.

Juny a Setembre, en dues generacions. Es bastant rara. Se troba en els fruiterars; al vespre, tant el mascle com la femella son atrets per la llum. De la primera generació tenim un mascle cassat al Masnou (27-VII-1905 (S. Maluquer). Per son mal estat de conservació es dedueix que aquesta data es el límit de la primera generació.

2.^a generació, gen. aest. **prunoides** Stgr.

Aquesta generació sembla que's trova solzament en les regions que, com Catalunya, formen el límit meridional de l'aria de dispersió d'aquest lepidòpter. La descripció que dóna A. Spuler, segons Staudinger, i que transcriu Grünberg, resulta inexacte. «Al mitgdia (a Catalunya) s'ha observat una segona generació més clara que la forma principal i de tamany la meitat més petit o fins un ters d'aquella». La mida costal d'una femella agafada al 7 de setembre de 1906 a Sta. Coloma de Gramanet, es de 27 mm., resultant proporcionalment del mateix tamany que'l mascle cassat al juliol a Masnou (21 mm. de llargaria alar). La mida que dóna Rebel (1) com a corrent es de (25 a 32 mm.)

OBSERVACIÓ: Els individus de *prunoides* Stgr. veyem que's desenrotllen normalment en quant a tamany i demés caràcters; per lo tant, no donen lloc a suposicions de una evolució soptada com succeeix amb *hoegei* Heuäck de la *G. Quercifolia* L. Aixís doncs, es de creure que la segona generació de *pruni* prové d'exemplars de aparició molt primerenca, mercès a la benignitat de nostre clima.

(1) Rebel-Schmetterlingsbuch.

Dendrolimus pini L.

Juny a Agost. Aquesta espècie es troba sempre molt localisada; rara als voltants de Barcelona; en altres regions aont abunden les coníferes (Pirineu) hi es més freqüent. Sta. Coloma de Gramanet VI-1910, atreta amb la llum elèctrica. Sarrià 12-VIII-1911 parada al tronc d'un pi (Colecció Rosset).

La oruga es troba sobre varies espècies del gènere *Pinus*; ataca principalment als arbres vells i ben desenrotllats. En les regions aont abunda, causa greus perjudicis per la molta quantitat de fulles que's menja cada oruga. Naix al cap d'un mes de ser postos els ous i dura fins a la primavera (Abril-Juny) del any següent. Passa l'hivern entre l'escorsa dels pins o al peu d'aquests, entre la brossa. Generalment se crissaliden al tronc dels pins a un metre d'alsaria i dins d'un capoll fosc i resistent.

Pachypasa lineosa Vill.

Juny-Agost. Aquesta lassiocàmpida es propia de Catalunya, trovant-se també en alguns departaments del mitjdia de Fransa. Està molt localisada en els vells jardins i agrupacions de xiprers dels voltants de Barcelona. Degut al poc respecte que's te a dits arbres, aquesta espècie es, cada dia més difícil d'obtindre, perillant sa extinció al desaparèixer aquells, en nostres encontorns. Segons Cuní i Martorell, el lepidòpter resta parat als troncs i rames dels xiprés, per quina rahó es fa més difícil d'obtindre. Cita com a localitats, voltants de Barcelona, Vallcarca, Sarrià. D'aquesta última localitat ne tenim un exemplar.

Segons Frionnet (1) devegades pot tenir dues generacions anyals. La oruga viu en els xiprés (*Cupressus fastigiata* i *sempervirens*) i en les sabines i ginebróns. De dia estan amagades entre 'l brancatge i en grupus de reduit nombre; al vespre surten a menjar les fulles tendres.

Cuní diu que's crissaliden en la part alta dels xiprés, formant un capoll voltat de filaments.

I. DE SAGARRA.

Setembre, 1914.

(1) Les premiers états des lépidoptères Français, Tomo II, pág. 413.