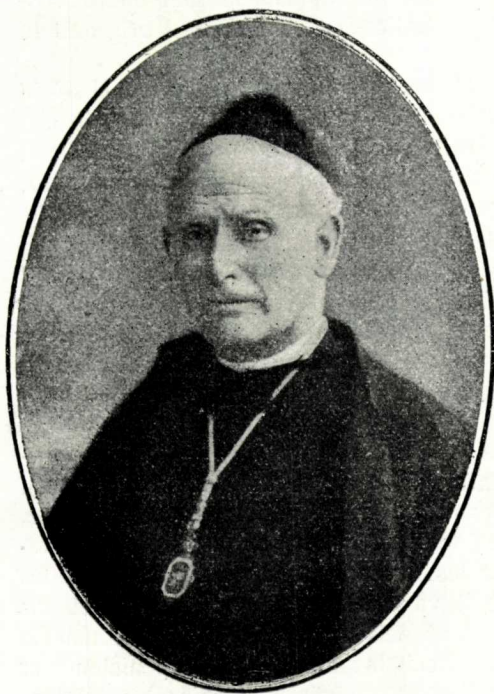


## El Dr. En Jaume Almera i Comas, Pvre.



Quan, conservant la plenitud dels seus entusiasmes, empenia la revisió del caudalós material recollit en innombrables expedicions geològiques pels indrets de Catalunya, i particularment per les comarcades barcelonines, retornant sobre tota l'obra immensa desenrotllada amb quaranta anys de perseverant esforç, ens ha omplert de dol la mort del venerable mestre!

A Sant Joan de Vilasar, el 5 de Març de 1845, havia nascut Mn. Jaume Almera i Comas, el qual juntà des de ben jove una

activitat incomparable al seu natural talent. Tant en els seus estudis dins la carrera sacerdotal, com en la de Ciències Naturals, es distingí com a excel·lent alumne, essent elevat a l'any 1871, a professor d'Història Natural i Geologia en el Seminari Conciliar de Barcelona, on durant el curs de 1874-1875, creà el que després esdevingué famós Museu de Geognòsia i Paleontologia, junt amb la rica Biblioteca científica d'obres especials.

Dins la carrera sacerdotal, demés d'ésser nomenat Professor d'Història Natural, Geologia i Hermenèutica en el Seminari Conciliar,

i membre de la Junta disciplinar tridentina, formà part dels Sínodes diocesans, essent elevat a Canonge i Dean de la nostra Seu, en 1885 i 1912, respectivament.

Des d'aquella primera època, rodejat d'una munió d'aprofitats deixebles que han florit en tots els rams del coneixement humà, treballant constantment per a esclarir l'embrollada constitució geològica de nostra terra, s'anaven succeint ràpidament, amb interès sostingut o superat, els treballs i publicacions científiques originals de l'eminent geòleg.

Com diu el doctor Faura, el coneixement que adquirí de l'Història Natural en preparar-se per al grau de batxiller en Arts, i particularment la lectura de l'obra de Sturm *Reflexions sobre la naturalesa*, despertaren en ell una vera afició a aquesta ciència moderna; però, no fou fins als vint-i-sis anys quan s'inicià Mn. Almera en els estudis especials de Geologia i Paleontologia, inaugurant les càtedres i el Museu del Seminari, i fins el 1876, quan al costat d'En Landerer pogué recorre com a bon geòleg la regió cretàica de la Morella i el Maestràçgo, en els límits de les províncies de Tarragona, Castelló i Terol. Dos anys més tard, fou presentat pel propi geòleg a la *Société Géologique de France*, publicant ensems el seu tractat de *Cosmogonia i Geologia*.

Com a membre d'aquesta important associació, assistí constantment a les sessions anyals extraordinàries, anant a Sèmur (côte d'Or), Foix (Ariège), Clermont-Ferrand i Montdore, Provença, Vaucluse, Argèlia, etc., demostrant en totes elles els seus profunds coneixements geològics en comparar les formacions de nostra terra amb les estrangeres visitades. Això li va merèixer la confiança de tots els seus col·legues per a organitzar pels anys 1898-1899, junt amb En Lluís M. Vidal, i En A. Bofill i Poch, la famosa sèrie d'expedicions per Catalunya, on tant es distingiren «els admirables geòlegs catalans», especialment el doctor Almera, al qual corresponen la major part de les comunicacions reunides en el tom XXVI del *Bulletin*. Posteriorment, continuà assistint a les reunions anyals de la mateixa societat fins a impedir-ho el conflicte europeu de 1914.

En Desembre de 1879, ingressà en la Reial Acadèmia de Ciències i Arts de Barcelona, llegint la memòria «De Montjuic al Papiol, a través de les èpoques geològiques»; va ser dels acadèmics que contaven amb major nombre d'assistències, asidu col·laborador del Butlletí i l'encarregat, en 1882, del discurs inaugural, tractant sobre *Una Excursió al Montseny*.



L'Institutió Catalana d'Història Natural el nomenà, en la seva fundació, soci honorari, i Membre de l'entitat en reformar el seu reglament. Nombrosos han sigut els treballs del doctor Almera publicats en el Butlletí de la Institutió, essent-ne el darrer el corresponent als Briozoaris Iutecians del pla de la Gàrgara, en col·laboració amb M. J. Canu.

També fou membre del Centre Excursionista de Catalunya, de la societat Espanyola d'Història Natural, de la Academia Pontificia, de la Societat Aragonesa de Ciències Naturals ne fou membre honorari, etc., i col·laborador de nombrosíssimes publicacions.

Amb motiu de reunions, congressos o estudis geològics personals dels jasciments més clàssics de l'estranger, viatjà el doctor Almera per la major part de l'Europa, àdhuc arribant, en 1886, a recorre Palestina, Síria i Egipte.

En tota la Geologia de Catalunya s'hi troben personals intervencions del Canonge Almera, i es pot dir que la corresponent a les comarques barcelonines es confon amb bona part de la seva obra.

Ell demostrà plenament l'existència de l'Arcàic en la nostra serra costera, descobrint la formació gnèissica, en pas a micacita, de Mataró i Montnegre, acabant d'una vegada, arrelades discussions. En canvi, malgrat les pacients investigacions esmerçades per espai de més de vint anys per aquests terrenys primaris, no pogué definir d'una manera certa la presència del Càmbric, sense trobar, com ell lamentava, la tan ombrívola i anelada fauna primordial de M. Barrande. Però, caracteritzant l'Ordovicià i el Gotlandià, àdhuc molts dels nivells establerts per En Lapworth, estudià detalladament el Silúric de Montcada, Papiol, Vallcarca, el Tibidabo, recollint-hi nombroses espècies de graptolits i altres fòssils interessants d'aquest període. Els claps devònics dels voltants de Barcelona foren igualment caracteritzats pel Dr. Almera, dedicant-li M. Barrande, en determinar les espècies recollides, la *Kratowna Almerai*. Descobrí el Culm de Vallcarca amb la seva rica flora dinantiana, estudiada pel Marquès de Saporta, i referí al mateix període els jasciments de Papiol i Cànoves, que, en un principi suposà corresponents al Càmbric.

També devem al doctor Almera la major part de les més importants notícies sobre el Triàsic barceloní, per quant descobrí els jasciments d'Aiguafreda, Castelldefels, Begues, Gavà, Vallirana i clap de La Llacuna, on prop de Pontons, trobà una representació de la fauna de Sant Cassià del Tirol del Ladinià superior, i el criteri, encertat segurament, d'incloure en el Triàsic les calisses sobreposa-

des a les argiles, margues i carniols kéupriques, enfront de l'opinió d'alguns geòlegs francesos (Carez) i espanyols (Calderón), exposada en la sessió extraordinària de la *Société géologique de France*, a Barcelona.

A l'extrem N. W. del Penedés, prop Sant Quintí de Mediona, caracteritzà el Juràssic superior amb la troballa d'unes calisses amb *Cirena* i *Matheronia*.

El Cretaci d'aquesta província, fou detingudament estudiat pel Canonge Almera, donant compte dels seus treballs sobre l'Urgo-Aptià i Aptià amb diferents notes presentades a la *Société Géologique de France* i altres associacions, havent classificat bona part dels exemplars recollits En de Angelis, Lambert, Lorient, Kilian, Paquier i altres eminents paleontòlegs.

Quant als estudis que feu el doctor Almera sobre el terciari de Catalunya, resulten aquests una sèrie inacabable de publicacions. Amb la col·laboració del sabi malacòleg senyor Bofill i Poch, i les indicacions del marquès de Saporta, Boulay, Brusina, Gaudry, Déperet, Cotteau, de Angelis, Schrod, Collot, i altres paleontòlegs, donà a llum la descripció de les espècies fòssils dels terrenys terciaris de la nostra terra, particularment la dels moluscos del terciari superior corresponent als *Cancellaridae*, *Strombidae*, etc. També l'interessant maciu de Montserrat, la plana de Vich, el pla de Bages, la Segarra, foren objecte d'interessants treballs del doctor Almera, així com un estudi sobre els Briozoaris eocènics de la Gàrgara amb Mr. Canu, i altres, sobre els dipòsits de Rubí, Sant Cugat, Sant Andreu de la Barca, i Campins, i les relacions que aquests tenen amb la tectònica del Montseny. El mateix cal dir del Burdigalià de Calafell, l'Helvecià del Penedés i Montjuich, el Tortonjà de Vilanova i Geltrú, el Miocènic superior del Vallés y Penedés, i particularment la memòria sobre Briozoaris miocènics de Catalunya, junt amb de Angelis d'Ossat.

Les investigacions del doctor Almera sobre les formacions pliocèniques i quaternàries d'aquestes comarques, mereixen especial menció. Com diu Mn. Font i Sagué, en la seva *Geologia general*, cap formació de Catalunya ha sigut tan detingudament escorcollada com el Pliocènic del Pla de Barcelona i el Llobregat, gràcies als treballs que per espai de molts anys hi ha vingut fent el canonge Almera. En primer lloc, a ell, es deu el descobriment de les capes de *Congeria*, de Castellbisbal, que atribuï sempre al Pliocènic inferior, enfront de l'opinió d'altres geòlegs que, com Déperet, Lapparent,



els han inclòs en el Miocènic. El Plasencià, l'Astià, i el Sicilià, foren caracteritzats pel doctor Almera a la llarga del Llobregat, recollint-hi una infinitat d'espècies fòssils, quals llistes ens omplirien moltes planes.

Als terrenys cenozòics corresponen igualment els treballs i estudis especials del doctor Almera, sobre grans mamífers i altres vertebrats fòssils de Catalunya, com els *Aceratherium*, *Dromatherium*, *Hippopotamus*, *Elephas*, *Mastodon*, *Hipparion* i tants altres, adhuc l'abundosa fauna del Parc Güell, estudiada amb Déperet i Bofill i Poch, i descoberta per En Font i Sagué.

Tornant enrera, es publicà a l'any 1891 la primera fulla del Mapa topogràfic i geològic de la província de Barcelona, que emprengué el doctor Almera per encàrrec de la Diputació, ajudat, en la part topogràfica, pel senyor Eduard Brossa. L'escala del Mapa, al 1 per 40,000, exigia un estudi detallat i conscient del nostre terreny que pocs haurien pogut desenrotllar a la faisó d'aquests dos homes. Tots sabem que la primera fulla compren els encontorns de la Ciutat Comtal, la que fou seguida, en 1897, per la de l'Anoia al mar; en 1900, per la del Foix i la Llacuna, i en 1914, per les dues darreres, comprant el riu Tordera i el Montseny, Vallès i litoral. En la preparació d'aquest Mapa, síntesi monumental de la major part dels seus desvetllaments, no hagué solament de lluitar, com ell mateix ens diu, amb ço que és nou i amb ço desconegut de la part paleontològica en les capes peleozòiques i amb els variats terrenys que integren el nostre sòl, sinó també amb l'allunyament dels centres científics en què vivim, la deficiència gairebé absoluta d'obres de consulta, la manca de Museus i col·leccions, i, sobretot, l'escassetat de conreadors d'aquestes ciències...

Demés d'aquesta llarga sèrie de treballs, publicà igualment el doctor Almera nombroses notes sobre petrografia, espeleologia, prehistòria, filogènia i una traducció castellana de la Química de Wurtz.

La seva pèrdua, tan sentida com irreparable, ens deixa un buit immens en els moments en els quals podia ésser més útil a la Pàtria, i pels seus consells i encoratjaments, als seus deixebles; després de curtíssima malaltia, entregà l'ànima a Déu, el 15 de Febrer de 1919.

Tinguem sempre ben present entre nosaltres el record de l'activitat i intel·ligència d'aquest home eminent que sapigué ésser, a la vegada, glòria de la Religió, de la Ciència i de la Pàtria.

SALVADOR VILASECA,