

Notícia sobre una monstruositat que 's trova en el palpe esquerra d' una

♀ *Cicindela paludosa* var. *sabulicola* Waltl;

per A. Codina (Mongat)

De retorn d' una excursió entomològica á las riberas del Besós prop de Badalona á ultims del mes d' Agost del any passat, al ocupar-me en posar en ordre y preparar el producte de ma cassera, vaig topar ab un *Cicind. paludosa* var. *sabulicola* ab una monstruositat raríssima, consistent en un palpe (antennae) triforcat (Fig. 1) que procuraré descriurer.

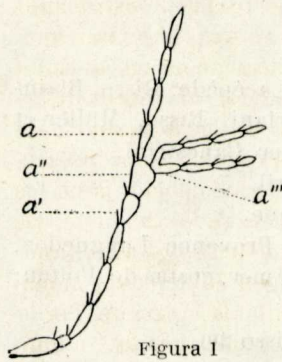


Figura 1

Aquest palpe, compost d' onze articulacions, es normal fins á la articulació quinta inclusiu. L' articulació següent ó sexta es molt curta y groixuda y en forma de cor ab la part més ample unida á l' articulació següent ó séptima (Fig. a'), que presenta també la mateixa facies, pero molt més agrandada (Fig. A. a'').

Aquesta articulació séptima anormal 's biforca en sa extremitat superior en dos articulacions separades, que anomenaré dreta y esquerra y que arrelan á l' extremitat de cada un dels ánguls laterals y que corresponen á l' articulació octava del palpe. De aquestas dos articulacions, la de la esquerra es biforme, donchs poch mes amunt del punt ahont arrela ó d'unió ab la articulació comú precedent ó séptima del palpe, es de mitj en avall compacta y de mitj en amunt dividida ó partida en dos munyons ó fiols desiguals, el mes exterior casi recte y allargat, l' altre marcadament curvat y de forma angular y dels quals arrelan y 's desenrotllan de cada un per separat tres articulacions casi normals y molt semblants á las del palpe dret, encare que una mica més curtes ó atrofiades, donant aixís el cas extraordinari y crech que poch conegut d'arrelar dos brancaes dels munyons d'una articulació biforcada per lo que respecta á la meitat superior, mentres que la meitat inferior resta comú á las dugas brancaes. (Fig. a''') Podria ser, no obstant, que aquesta articulació anormal y que te la forma de Y no fos sino la forma aparent y enganyadora de dos articulacions completament distintes unides en un peu comú, que soldantse y confonentse íntimament una ab l' altre formen un sol cos en son punt d' unió ab l' articulació precedent ó séptima. Mes en aquest cas hipotétich, pero probable, faig constar que tot rastre ó senyal d' unió ó soldadura ha escapat á ma mirada.

La articulació octava bis ó de la dreta (Fig. a), 's desenrotlla ab tota normalitat y sosté las tres articulacions que iguals á ses corresponents del palpe dret rematan el palpe.

Per altre part l' exemplar no ofereix cap altre anomalia ó defecte de conformació, molt al contrari, 's tracta d' una ♀ molt ben desenrotllada, una de las més hermosas que he tingut ocasió de veurer y d' un tamany més gran que l' ordinari. Aixó per lo que respecta á la descripció.

Ara bè, habent atmés els autors tres classes ó categorías de monstruositats envers els insectes, que son, per excés, per defecte y mixta, es dir part per excés y part per defecte, la monstruositat entra de plé á la primera classe ó categoría, aixó es, hi ha una anomalia ó vici de conformació per excés en l' instrument en qüestió. Per lo demés, molts naturalistas s' han dedicat al estudi de las monstruositats entomològicas, y en els insectes en que aquesta classe d' estudi ha tingut lloch las anomalies observadas s' han presentat sempre, ja en los instruments organs de la locomoció, ja en los del vol, ja sovint també, com en lo cas present, en los del tacte. De manera que no s' han presentat y observat que jo sápigam altres anomalies com per exemple un cap ó un abdomen doble, etc., monstruositats que 's troven molt sovint en los animals superiors. Per lo que respecta als motius d' origen d' aquestas monstruositats ó anomalies, transcriuré y copiaré als autors en ses diferents hipòtesis y plausibles intents d' una explicació clara, precisa y convincent que fins al present no han lograt encare.

Aixís tenim que segons M. Seringe (1) la presencia de las monstruositats en els animals articulats 's deu á la classe d' alimentació, y a la cantitat mes ó menos gran assimilada per l' animal, influeix notablement sobre las larvas y sobre tot sobre 'l desenrotllo d' els organs dels insectes. Que les monstruositats s' operen, no en la fecondació del ou, sino de la primera á la segona metamórfosis, aixó es, de la transició del estat de la larva al estat de ninfa. Ademés divideix las monstruositats en dos classes: primera, monstruositat per soldadura ó produida per la unió de dos individus aproximats accidentalment durant sa transformació de larva en ninfa, y segona, monstruositat per abortament ó produida per una pressió accidental en la ninfa que l'ocasiona un abort dels organs oprimits.

Segons M. Max. Spinola (2), las monstruositats per associació de membres similars son degudas á la conjunció dels dos germens en

(1) Societat Linneana de Lyon, 1843.

(2) Annales de la Soc. Entomol. de France, any 1835, p. 587.

l' ovari ahont un dels dos haurá sigut xuclat ó apropiat per l' altre com á més potent, pero solzament per lo que respecta á la concurrencia de las parts anormals y abortant el reste, les quals parts anormals adheridas ó lligadas d' aquest modo al individuo supervivent haurán continuat aixís sa vida y desenrotllo á expensas d' aquest.

Segons M. Lefebvre (1), el qual no admet l' anterior probabilitat sino per lo que respecta á individus de doble tronch, pensa en lo relatiu al cas que tinch l' honor d'interessar á la Institució, que sa causa deu esser atribuïda á la presencia en excés del principi organizador sobre el punt ahont l' anomalia te lloch; principi que no pot donar naixensa y desenrotllo que á membres semblants als normals que tenen el mateix principi per origen, fent una comparació entre aquesta anomalia per excés en els insectes y la de la sexdigitiació en l' home, monstruositats que coloca en igual categoria assignantlos la mateixa causa.

No seré jo qui á les altres explicacions y teories que sobre anomalies de insectes diferents ilustrats autors han publicat, afegeixi la meua, que podria fundar y comparar ab lo que sucseheix en els vegetals ab lo que coneixem ab el nom de «empelts» ó sigui desenrotllo en una planta dels germens injertats procedents d' un altre similar y que podria aplicar al cas present, dient desenrotllo en els organs del insecte dels germens procedents d' organs similars injertats per causes accidentals y fortuitas (juxtaposició, transport del germen o inoculació per la picada de un altre insecte ó larva, etc.) durant son estat ex-larva, aixó es, quan al principi de sa transformació en ninfa, l' animal no es mes que una petita massa tova, gelatinosa (chitina) que per lley natural va endurintse y adoptant novas formas evolutivas, y quan per lo tant li es tan facil rebre y conservar l' impressió dels agents citats. No deixo de comprendre que fundo ma teoria en una nova hipòtesis y en un sens fi de casualitats; per lo tant deixaré que temps á venir, quan 's logrin reunir molts individus del mateix género que ofereixin monstruositats semblants, 's podrá sacrificar algun al scalpel anatòmic per estudiar les parts internes d' aquestes anomalies y aixís reconeixer la posició respectiva dels muscles y de les ramificacions vasculares, nervioses, etc., lo que será un complement á l' historia anatòmica dels insectes, sens desconfiar que d' un moment á l' altre un nou fet millor observat pot donar nova llum y un nou camí per esbrinar la veritat sobre aquest assumpto.

(1) Butlletí de la Soc. Entomol. de France, any 1835, p. 14.