

TREBALLS PRESENTATS

Escampalls de fragments de pudinga quarzosa

per

JACINT ELIAS

AL nord i al nor-oest de Terrassa, la pudinga quarzosa o pinyolenc blanc forma un mur que començant prop de la Font de l'Esquirol, sota el Montrodon, s'allarga envers ponent, i passant per migjorn de can Gorina de Matadepera, desapareix a la riera de les Arenes. A l'altre cantó de la riera torna a sorgir a la carretera de la Barata i s'endinsa per migjorn de can Candi, on s'esvaeix abans d'arribar a Font d'Oliva.

Després d'una interrupció d'uns 5 quilòmetres reapareix dalt de la Pedrera d'en Joan Purull, a llevant del torrent del Llor, segueix per la Font del Molinot, Borrumbina, Pont Gran de l'estació d'Olesa, ermita de ant Pere Sacama i carena de les Torrades, i desapareix tocant a la cotxera de la Puda. Passats el Llobregat i la carena de can Paloma, torna a treure el cap gairebé en el punt de naixença de la riera del Puig a un quilòmetre i mig al nord de can Bruquetes.

Cal creure que durant l'era secundària la pudinga formava una faixa contínua des de migjorn del Montrodon fins part d'avall de Collbató o més enllà; més tard, però, les empentes orogèniques l'han redreçada, trencada i dislocada en alguns indrets, com a migjorn de can Boada de les Parentes; o els recobriments l'han amagada en altres, com sota la carena de can Paloma i als plans de ca n'Amat, o l'erosió dels corrents d'aigua l'han gastada i recoberta d'alluvions, com a l'arený de la riera de les Arenes.

D'altra banda, les mateixes empentes orogèniques, les sotragades dels terratrèmols i els agents atmosfèrics destructors l'han esquarterada en grans blocs, els quals ara jeuen al seu repeu, com pot veure's al vessant de migjorn del turó de la Torre Buxeres, a la Borrumbina i sota de la Font del Molinot.

Ultra aquests agombolaments de grans blocs i de fragments de pudinga a les voreres de dit mur, se'n troben altres fragments més petits bon xic allunyats de llur punt d'origen; aquest transport s'explica, unes vegades per la impetuositat de les aigües corrents, i altres, pels corriments ocasionats per les empentes orogèniques.

Pel cantó nord-oest del dit mur, darrera de les muntanyes de can Margarit, els fragments de pudinga sovintegen a la carena que des de Coll Cardús es dirigeix a la casa del Buxadell, els uns encastats al conglomerat eocènic, i els altres, solts o desagafats del mateix conglomerat.

Al caminet que baixant de l'Ubach es dirigeix a Vacarisses, en una rampa que es troba poc abans d'ajuntar-se amb el corriol de la Font del Guinardeu, se'n veu un fragment encastat al conglomerat. Així mateix al fons del torrent del Llor se'n troben alguns blocs i fins se'n veuen davant de les runes dels *Cupots* de la Pineda.

Pel cantó de migjorn de les muntanyes de can Margarit, a una distància de 3 i de 4 quilòmetres del mur de pudinga, n'hi ha escampats grossos fragments, tant al fons de la vall de darrera de l'ermita de Sant Miquel de Toudell, com a l'areny de la riera del Gaià, dessota de can Cabassa.

Vegem ara quina és la causa d'aquesta dispersió de les desferres de la pudinga fins a uns llocs tan allunyats del mur de pinyolenc blanc tant pel cantó nord-oest de les muntanyes de can Margarit, com a migjorn i sud-est de les mateixes muntanyes, al repeu de la serra de can Missert i al rieral de can Cabassa. Vegem també les èpoques probables en què varen tenir lloc aquests transports de blocs.

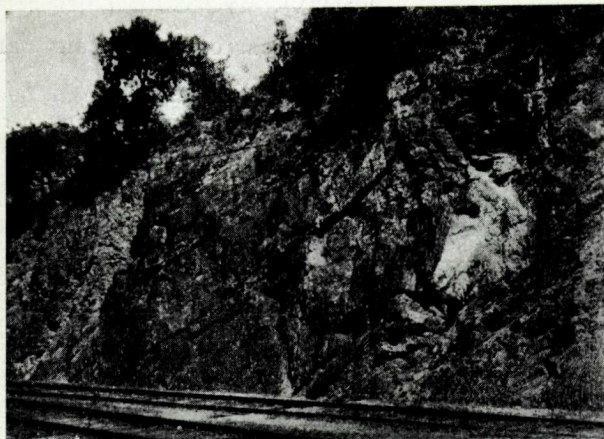
Als primers temps de l'era terciària, com que el Vallès encara no n'havia esfondrat, sinó que es trobava en un nivell més enlairat que l'actual de les muntanyes de can Margarit, els corrents que venint del continent mediterrani anaven a parar als llocs on avui s'aixequen la Mata, l'Ubac i les muntanyes de Vacarisses, aleshores submergits dintre la mar, forçosament havien de travessar el mur de pudinga quarçosa, d'on arrencaven fragments que transportaven a les voreres de la mar eocènica del nord i nord-oest, i d'això prové la presència de desferres de pudinga quarçosa, tant a la carena que va de Coll Cardús al Buxadell, com el camí de l'Ubac a Vacarisses.

Després de l'esfondrament del Vallès a principis de l'època *Aquitaniàna*, els corrents que venien del continent mediterrani ja no arribaven a les muntanyes de can Margarit, sinó que desguassaven al llac Aquitànià, recent format, a migjorn de la comarca. D'altra banda, el mur de pudinga, que també s'havia esfondrat, restà a més baix nivell que les muntanyes de can Margarit. La presència, pels voltants de Vacarisses, de les desferres de la pudinga quarçosa, avui separades de llur punt d'origen per aquestes alteroses muntanyes, no pot explicar-se, doncs, sinó suposant que el dit mur, abans del seu esfondrament, es trobava més enlairat que aquestes i que els corrents de les aigües aleshores es dirigien envers el nord-oest, al revés d'avui.

Altres fragments, però, no foren transportats per les aigües, sinó empesos més tard pels corriments de les pissarres envers el nord-oest. Aquests corriments varen tenir lloc, principalment a l'època *Tortoniana*, a conseqüència dels moviments alpins. Els grossos bancals de pudinga que, en contacte anormal, jeuen damunt del gres roig triàsic al cim de la Pedrera d'en Joan Purull, a llevant del torrent del Llor, ho proven a bastament. Pot creure's, doncs, que molts dels blocs de pudinga que es troben al fons del torrent del Llor, prop de Coll Cardús, foren transportats pels corriments de les llicorelles que els empenyien endavant, principalment durant l'època *Tortoniana*.

Quant als blocs i fragments de pudinga de darrera de Sant Miquel

de Toudell i els del rieral de can Cabassa, tan allunyats de les muntanyes de can Margarit per migjorn, no hi ha dubte que han estat transportats per les grans revingudes del torrent del Llor en època bon xic moderna, per tal com es troben situats damunt de les argiles *pontianes* en uns llocs, i damunt dels alluvions moderns en altres. Tingui's en



Fot. Pere Elias B.

La pudinga quarzosa.—Bancals de pudinga triàsica ficats de través en tascó entre les llicorelles, davant per davant de la cantina de l'estació d'Olesa

Aquesta remarcable intrusió dels bancals de pudinga de la base del trias dintre de les pissarres primàries, va ésser produïda per les empentes alpines de les darreries de l'època Tortoniana, les quals, venint del SE., varen originar un moviment rotatori de bancals en sentit contrari, i les llicorelles giravoltaren envers el SE i les calcàries del muschelkalk de l'extrem nord del Pont Gran, envers el NO.

compte que enlloc no apareixen les desferres de pudinga, ni dessota ni dins de les dites argiles; en canvi, gairebé dalt dels enribassats de llevant del turó de can Mitjans i a les voreres i l'areny del torrent del Llor, assentats damunt dels alluvions moderns, sovintegen aquests fragments i blocs arrencats del mur de pudinga de la Font del Molinot. Tant aquí com a la vall de darrera de Sant Miquel de Toudell foren, doncs, transportats després de l'època *Pontiana*, sia a les darreries del període *pliocènic*, sia dins de l'era quaternària, quan l'areny del torrent del Llor es trobava en un nivell més enlairat que el planell de les Casetes de can Mir. Avui que aquest areny és tan profund no seria possible que les seves revingudes ni les de la riera del Gaià transportessin blocs de pudinga per damunt de tan alterós planell i els anessin a dipositar a la vall de darrera de l'ermita de Sant Miquel.