

Aportacions herpetològiques

per

C. VILARRÚBIA

No són pas prou abundoses les cites de l'herpetofauna de Catalunya, perquè haguem de deixar de fer públiques algunes sorpreses que, en les nostres tresqueres per la muntanya, ens han motivat certs afrontaments amb determinades espècies d'aquest poc atractiu ordre dels rèptils. Heus ací tres subjectes, precisament la manca de cites, dels quals ens han induït a dir-ne quelcom, per al major coneixement i puntualització de llur *hàbitat*.

Coluber longissimus Laur. (fig. 1)

Fou un dia calorós de juliol del 1935, que la casualitat posà a la nostra vista una elegant serp negrosa, bastant llarga (83 centímetres) i relativament prima, que s'escorria hàbilment de les vores de la carretera de Sant Sadurní d'Ossormort (Guilleries). No cal dir que els nostres ulls no ens varen pas enganyar, puix que així que la tinguérem en el nostre poder ja reconeguérem que es tractava de la «serp d'Àesculapii». El seu caràcter excessivament agressiu, ens alarmà quelcom de bell antuvi, puix que durant els pocs moments que vàrem tenir-la a les mans, per a examinar-la detingudament, foren més d'una les mossegades que ens propinà.

Portada als terraris, creïem que seria fàcil desposseir-la d'aquella ferotgia, però després de quatre mesos de constants afalacs, veiérem frustrats tots els nostres esforços emancipadors. Exterioritzà fins a tal punt la seva ira de veure's reclosa que no parà fins a fer-se sagnar i malmetre's el petit escut rostral i àdhuc els internassals, de tant rebotre's de cap contra la tela metàl·lica. Per això, doncs, abandonàrem el nostre propòsit d'engegar-la en semicaptivitat amb les altres serps, per tal d'hivernar.

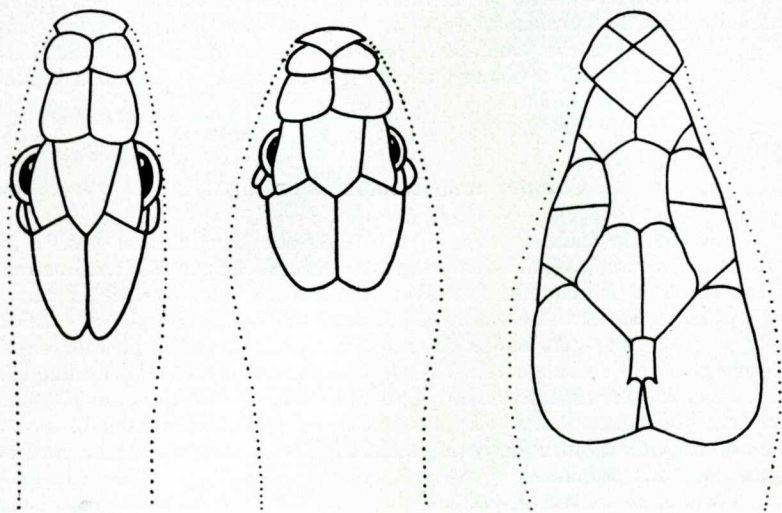
Durant les nostres observacions amb aquesta espècie, descobríem en ella una agilitat molt superior a les altres serps amb les quals convivia, ja que foren diverses les vegades que veiérem enfilarse per un recó del terrari, aprofitant les petites rugositats de les pedres que mai no havíem vist que fossin aprofitades amb tanta destresa per cap altra serp.

Unicament tenim notícia de dues cites que ens diguin la seva presència a Catalunya. Maluquer, BUTLETÍ DE LA INSTITUCIÓ CATALANA

D'HISTÒRIA NATURAL, octubre del 1916, i Schreiber, *Herpetologia Europae*, 1875.

Coronella austriaca Laur. (fig. 2)

En una de les nostres recerques del juliol del 1934 a Toses, per tal d'obtenir material d'estudi de la *Lacerta muralis*, ens topàrem amb una troballa inesperada. En alçar una pedra, posàrem en descobert una bonica serpeta que, a primera vista, em donà la sensació d'una vulgar *Coronella gironnica*, l'excés d'agressivitat de la qual, així com la coloració dels seus escuts ventrals, no ens permetérem gaire confiança amb ella, ans els dits escuts ventrals ens posaren en la temença de si el que posseïem fóra un *Vipèrid*.



1
Coluber longissimus
Laur.

2
Coronella austriaca
Laur.

3
Lacerta viridis Laur.
(C. Vilarrúbia ab nat. del.)

A poques passes, tornarem a reviuere el mateix espectacle. En efecte, un altre exemplar, igual en grandària, coloració i agressivitat, se'ns presentà a la vista. Creguérem que es tractava d'una niuada, car els seus 22 centímetres ens donaven la raó per a creure-ho, però les nostres recerques per a trobar-ne d'altres foren inútils i ens acontentàrem amb els dos petits exemplars, els quals, portats als terraris i pocs dies després de la captura, començaren a apaivagar la seva agressivitat i anaren prenent confiança en l'home. Al pocs temps, una d'elles moria engolida per un *Tropidonotus viperinus*, el qual, sense grans treballs, aconseguí-

rem que la vomités, encara, amb poca o molta vida. L'altre exemplar el posàrem en alcohol en entrar el fred.

Creiem que, a no tardar, podrem donar una major abundància de cites d'aquesta espècie que mereix ésser estudiada detingudament. Actualment en coneixiem només una cita del Dr. Boscà.

Lacerta viridis Laur. (fig. 3)

Finalment donarem extensió a una nota apareguda en el número 8-9, vol. XXXIII, 1934, del BUTLLETÍ DE LA INSTITUCIÓ CATALANA D'HISTÒRIA NATURAL, en què Sagarra, parlant de la presència de la *Lacerta viridis* a Viladrau, diu així:

«Del Montseny al Pireneu hi ha una solució de continuïtat en l'àrea de *L. viridis*. Es, doncs, interessant conèixer, del Pireneu ençà, les darreres petges de la faixa pre-pirenenca.»

Després de donar una cita de Vidrà, acaba així:

«A les Guïlleries no l'hem trobada mai.»

Pel juny del 1936, passant pel «rieral» de Fàbregues (Riera major) de Sant Sadurní d'Osormort, ens donàrem compte que s'escorria lentament per un forat, una cua que ens cridà l'atenció per la seva llargada en comparació amb el seu gruix; a la poca estona d'excavar amb el ganivet de butxaca, aparegué a la nostra vista un malaltís *Lacerta viridis* amb una nafra al coll, encara no ben cicatritzada.

Portat al terrari, li férem alguns tocs de tintura de iode en la dita nafra i en pocs temps va fer vida comuna amb els seus congèneres, *Lacerta ocellata*; però abans d'entrar a l'hivern, morí.

*
**

Acompanyem la vista superior del cap, de cada una d'aquestes interessants espècies que hem trobat, amb el fi que a tothom que li interessin pugui fer comparacions.

Hem de remarcar el gràfic del *Coluber longissimus*, el qual és quelcom més estret que no el dóna Boulenger.

També és de remarcar la curiosa forma de l'escut parieto-occipital de la *Lacerta viridis*, la qual dóna una petita deformació a la zona de contacte d'aquell amb l'occipital. Són, igualment, quelcom deformats els supraoculars, degut a una diferent inclinació de la seva línia divisòria.