

NOTAS NEUROPTEROLOGICAS

por el R. P. Longinos Navás S. J.

X

SOBRE ASCALÁFIDOS

I. Monografía de los Ascaláfidos por el Dr. H. W. Van der Weele. Bruselas, 1908 (Nota bibliográfica)

Al estudiar esta familia con el fin de hacer el Catálogo descriptivo de los ejemplares existentes en la colección de Sélys-Longchamps, el autor ha extendido el campo de sus investigaciones y ha realizado una obra clásica en la monografía de todos los Ascaláfidos hasta el presente conocidos. Para conseguirlo ha tenido á la vista las colecciones de los principales museos de Europa, que se las han comunicado generosamente.

De esta suerte, de 130-140 que eran las especies hasta ahora conocidas, ha podido elevar este número á 201 y los géneros igualmente de 37 hasta 54.

Tomando como base la división de los ojos, tan característica en muchas de las especies de esta familia, la longitud de las antenas y la venación de las alas, ha dividido la familia en tres subfamilias, cuya sinopsis, algo abreviada, plácenos poner aquí, para utilidad de todos.

- | | |
|--|---|
| 1. Ojos simples. | 2 |
| — Ojos divididos por un surco horizontal. | |
| | 3. ^a Subfam. SCHIZOPHTHALMINÆ. |
| 2. Antenas muy cortas, más que el tórax. Ramo oblicuo del cúbito en el ala posterior no desarrollado. | |
| | 1. ^a Subfam. PROTASCALAPHINÆ. |
| — Antenas siempre más largas que la cabeza y tórax juntos, á veces muy largas. Ramo oblicuo del cúbito en el ala superior, casi siempre bien desarrollado. | 2. ^a Subfam. HOLOPHTHALMINÆ. |

La 1.^a subfamilia se divide en dos tribus: *Estilbopteriginos* y *Albardinós*; la 2.^a el autor no la subdivide, y la 3.^a, muy numerosa, dividela en las siete siguientes tribus: *Ululodinos*, *Sufalacsinos*, *Acmonotinos*, *Proctarrelabrinós*, *Hibrisinos*, *Encioposinos* y *Ascalafinos*.

Las descripciones no son recargadas, pero sí completas; todas están ilustradas con alguna figura de un ejemplar típico, y acompañan asimismo á la obra dos láminas en litografía de color.

2. Sinopsis de los Ascaláfidos de España

En virtud de los nuevos datos aportados por la docta monografía del Dr. Van der Weele, será oportuno poner ante los ojos un cuadro sinóptico de los Ascaláfidos de España, modificando y completando el que publiqué en la segunda de mis Notas Neuropterológicas (Butlletí Inst. Cat. Hist. Nat., 1901, p. 19) y en mis «Neuropteros de España y Portugal.» (Broteria, 1907, p. 88).

Todos los Ascaláfidos de España pertenecen á la subfamilia de los Esquizoftalmos, ó sea de los que tienen los ojos divididos por un surco transversal; y de estos mismos á los que poseen ramo oblicuo del cúbito en el ala posterior, que va hasta el margen, y en la misma, por consiguiente, el postcúbito (postcosta) es corto y más ó menos recto. El abdomen de los ♂♂ lleva cercos bien visibles.

Su disposición taxonómica puede ser la siguiente:

1. Alas hialinas, sin ninguna mancha, alargadas ú oblongas. Ramo oblicuo del cúbito reunido con el postcúbito en ambas alas. Espolones de las tibias posteriores tan largos ó apenas más que el primer artejo de los tarsos (Tribu ENCROPOSINOS). Un solo género y una sola especie: *Bubopsis agrioides* Ramb.

— Alas cortas y anchas, más ó menos triangulares, especialmente las posteriores, manchadas de pardo, negro, amarillo, con membrana frecuentemente opaca por el color. Postcúbito casi paralelo con el ramo oblicuo del cúbito hasta el margen posterior en ambas alas. Espolones de la tibia posterior tan largos ó algo menos que el metatarpo (Tribu ASCALAFINOS). 2

2. Alas hialinas, con estigma coloreado y algunas manchas pardas en forma de faja transversa detrás del estigma en el ala posterior. Cercos del ♂ ramosos. Una sola especie: *Theleproctophylla variegata* Klug.

- Alas opacas del todo ó casi del todo por su color amarillo y pardo ó negruzco. Cercos del ♂ sencillos (G.^o *Ascalaphus* Fabr.) 3
3. Ala posterior con una mancha semilunar negra en el tercio apical. Pelos leonados en el occipucio. . . . *A. longicornis* L.
- Ala posterior sin mancha semilunar. 4
4. Ala posterior opaca hasta la mitad, con mancha parda en la base y mancha amarilla que ocupa todo el medio. 6
- Ala posterior casi hialina en el fondo, con manchas oscuras; reticulación amarilla en su mayor parte. 5
5. Dos manchas oscuras en el ala posterior, una más intensa en la base y otra oval antes del ápice. Pelos del occipucio leonados. *A. ictericus* Charp.
- Tres manchas oscuras en el ala posterior, la de la base bifida, las del disco llegan hasta el borde externo. Algunos pelos del occipucio blanquizcos. *A. hispanicus* Rb.
6. Espacio amarillo de ambas alas de color uniforme, terminando mucho antes del estigma; tarsos posteriores totalmente negros. *A. Cunii* Sel.
- Espacio amarillo de las alas blanquecino exteriormente, avanzando hasta el estigma en el ala posterior; primer artejo de los tarsos posteriores, amarillo por encima. . . . *A. baticus* Rb.

Con esto las especies de Ascaláfidos de España son las siguientes:

1. *Bubopsis agrioides* Rb.—Andalucía, Murcia, Valencia, Cataluña.
2. *Theleproctophylla variegata* Klug.—Andalucía, Murcia, Castilla, Aragón. La *Th. australis* Fabr. es muy parecida y se había confundido con ella; ambas formas son de la fauna mediterránea; la *variegata* es africana y penetra en España; la *australis* es de la Europa meridional y sus islas.
3. *Ascalaphus longicornis* L. var. *Bolivari* V. d. Weele.—Los ejemplares de España son más oscuros que los de Suiza y Francia, y la media luna del ala posterior extiende su negro en el extremo ó márgenes del ala, acercándose al *macaronius* Scop.; en general son mayores. Esta forma española constituye una variedad que Selys designó con el nombre de *Bolivari* en su colección, nombre que le ha conservado Van der Weele en su monografía. Se halla en toda España.

4. *Ascalaphus ictericus* Charp.—Portugal, Andalucía, ambas Castillas y Cataluña.

5. *Ascalaphus hispanicus* Ramb.—Castilla y Aragón.

6. *Ascalaphus Cunii* Sel.—Cataluña y Aragón.

7. *Ascalaphus beticus* Ramb.—Andalucía, Castilla y Aragón.

Nota. Excluyo de España por ahora las dos especies de Ascaláfidos: *Puer maculatus* Oliv. y *Ascalaphus libelluloides* Schäffer (*coccajus* Schiffer), aunque las dos se hallen en el Mediodía de Francia. El *Puer* no se ha encontrado aún en nuestra península, aunque podrá ser que exista en Cataluña. El *A. libelluloides*, por más que con el nombre de *coccajus* lo cita Asso de Sora y Cuní de Camprodón, no lo admito interinamente, porque no dudo que la forma de Sora sea el *Cunii*, y lo mismo sospecho de la de Camprodón, si bien de ésta no tengo tanta seguridad. A los entomólogos catalanes toca resolver la duda.

3. Ascaláfidos nuevos

EPISPERCHES MOLINAI, sp. nov. (fig. 1.^a)

Fuscus, stigmatum fusco-fulvo.

Caput fronte fusca, juxta oculos flavida, pilis longis fusco-rufis vestita, clypeo flavido; vertice pilis densis, fusco-rufis; oculis fuscis; antennis ala anteriore brevioribus, fuscis, articulis apice anguste nigris; clava pyriformi, lata, fusco-fulva.

Thorax totus fusco-rufus, pilis griseis, parum densis, ornatus.

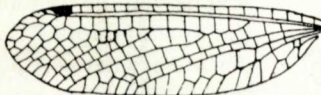
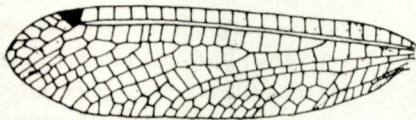


Fig. 1.—*Episperches Molinai*. Nav.

Abdomen ala posteriore longius, basim versus sensim, sed modice dilatatus, fusco ferrugineum, sublaeve.

Alæ (fig. 1), angustæ, apice rotundatæ, membrana penitus hyalina, iridea, reticulatione fusca; stigmatum distinctissimo, fusco-fulvo, 5 venulis fuscis distincto, in ala anteriore subtriangulari, æque lato ac alto, in posteriore longiore; campo apicali duplici cellularum serie distincto, intra sectorem radii sex cellularum seriebus. Ala anterior margine antico usque ad stigma recto, postico rotundato. Ala posterior basi angustata, dein regulariter ampliata, ad apicem cubiti constricta.

Ala anterior margine antico usque ad stigma recto, postico rotundato. Ala posterior basi angustata, dein regulariter ampliata, ad apicem cubiti constricta.

Pedes breves tenuisque, fusco-picei, nitentes, pilosi, unguibus longis, parum arcuatis.

Long. corp.	32 mm.
— alæ anter.	25 »
— — poster.	21 »
— abdom.	24 »
— antenn.	20 »

Patria. Colombia. Recibido poco há de la casa Rolle, de Berlín.

Dedico esta especie al Rdo. P. Juan de Molina, S. J., insigne naturalista chileno del siglo xviii.

IDRICERUS WEELEI sp. nov. (fig. 2.^a)

Mediocris, fuscus, lanugine alba et fusca vestitus.

Caput facie flava, pilis longis albis tecta; mandibulis apice fuscis; palpis tenuibus, testaceis; fronte inter et extra antennis pilis longis fuscis; oculis æneis; antennis flavis, ala anteriore $\frac{1}{4}$ brevioribus, singulis articulis basi late fusco annulatis, latius extrinsecus, annulis spiram simulantibus, clava pyriformi, fusco-pallida, inferne flavescente (fig. 2.^a)

Thorax fusco-luteus, totus lanugine tectus, superne griseo-fusca, inferne alba.

Abdomen alá posteriore brevius, fuscum, lanugine alba, ad basim densiore, ad latera mediocri, superne exigua, aut nulla; ad medium modice inflatum; singulis segmentis postice late flavidis.

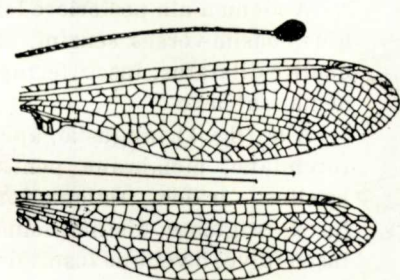


Fig. 2.—*Idricerus Weelei*. Nav.

Alæ elongatæ, angustæ, apice rotundatæ, membrana penitus hyalina, reticulatione fusco et fulvo variegata; stigmatate exiguo, vix apparente, tribus venulis distincto; campo apicali duplice cellularum serie instructo. Ala anterior basi circulariter emarginata, angulo postico prominente, rotundato, margine fulvo; mox margine postico late emarginato. Ala posterior basim versus angustata, angulo postico late rotundato (fig. 2.^a)

Pedes flavidi, femoribus, præter apicem, fusciscentibus, pilis nigris fortioribus albisque tenuibus hispidis, tibiis medio late, apice

anguste annulatis, pilis nigris longis; calcaribus fulvis, subrectis apice curvis, in tibia anteriori duos primos, in posteriore primum tarsorum articulum superantibus; tarsis quinto articulo reliquos quatuor longitudine subæquante; unguibus longis, parum arcuatis.

Long. corp.	30 mm.
— alæ ant.	36 »
— — poster.	32 »
— abdom.	20 »
— antenn.	25 »

Patria. Victoria. Lo he recibido recientemente de la casa Rolle de Berlín.

Lo denomino del nombre del Dr. Van der Weele, autor de la monografía de los Ascaláfidos, en testimonio de aprecio y gratitud por los favores que de él he recibido y en justo retorno del obsequio con que me dedicó una especie de *Balanopteryx*.

CONTRIBUCIÓ Á LA FLORA BALEAR

III

Plantes dels voltants d' Artá y Capdepera

per Florens Garcías y Font

Els resultats de les excursions que he fetes aquests anys prop passats y les observacions que de la Flora Balear han fet tants de botànics que han herborisat aquestes Illes, demostren lo rica que es nostra Flora y comproven lo equivocats que anaven els successors de Cambessedes, les observacions del qual donaren lloch á creure que no passaven de 700 les especies que crexien en sos terrers.

L' any 1867 el catedràtic del Institut de Palma D. Francisco Barceló y Combis publicá un catàlech de 457 especies, *Fanerógames*, no contengudes en la *Enmeratio plantarum quas in insulis Balearibus collegit F. Cambessedes*.

Aquets datos entelaren fort ferm aquella opinió, destruida per complet ab els descobriments que posteriorment feren altres botànics, sobre tot el mateix Barceló que pe'ls anys 1879 á 1881 publicá la «Flora de las Islas Baleares» ahont descriu 1,450 *Fanerógames* y cataloga un gran nombre de *Criptógames*.

Després d' en Barceló molts altres han herborisat per les Balears y tots han contribuít al enriquiment de nostra Flora, uns