

NOTA BREU

Consideracions sobre la presència d'*Ephemerum recurvifolium* (Ephemeraceae) a Catalunya**Considerations on the presence of *Ephemerum recurvifolium* (Ephemeraceae) in Catalonia**

Miquel Jover Benjumea*, **

* LAGP-Flora i Vegetació. Institut de Medi Ambient. Universitat de Girona. Campus de Montilivi. 17003 Girona. A/e: alytes.obstetricans@gmail.com

** Brioli, Grup d'Estudi dels Briòfits i els Líquens dels Països Catalans.

Rebut: 24.02.2023. Acceptat: 14.03.2023. Publicat: 31.03.2023

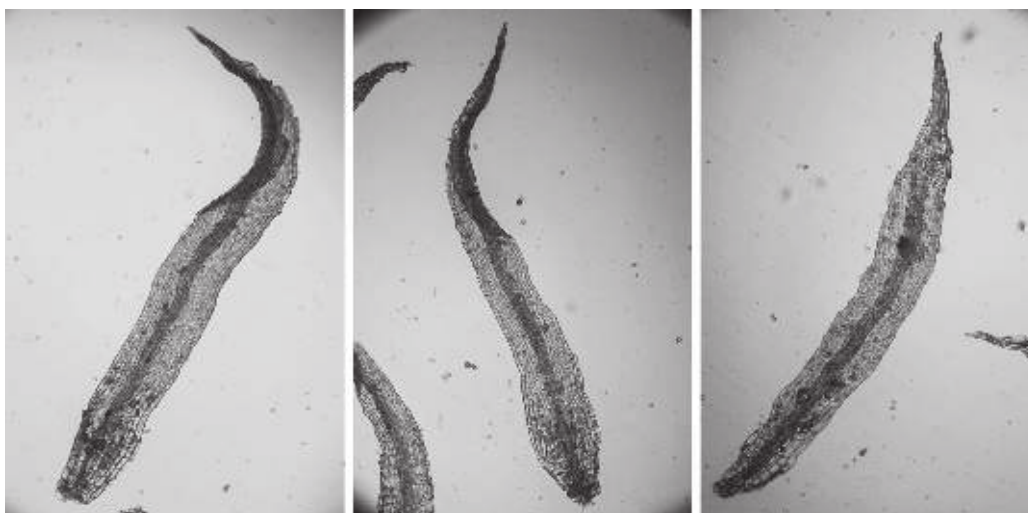
***Ephemerum recurvifolium* (Dicks.) Boulay**

Baix Empordà, Torroella de Montgrí: Els Perers, petita depressió amb sòl argilós en una clariana d'una brolla de *Cistus albidus* i *C. monspeliensis*, 155 m, 31TEG1558, 22/02/2020, M. Jover (HGI-Br 984). Baix Penedès, Sant Jaume dels Domenys: vora la masia El Gatelló, sòl descobert en un prat esclarissat i lleugerament ruderalitzat d'*Hyparrhenia hirta*, 275 m, 31TCF7874, 17/02/2021, M. Jover (BC 849764).

Ephemerum recurvifolium és una petita molsa amb un cicle de vida anual (Dierßen, 2001), que es caracteritza per tenir els fil·lidis amb un nervi ben definit i amb l'apex sovint corbat (Fig. 1) i la presència d'estructures tuberiformes als rizoides. Es diferencia d'*E. crassinervium* (Schwägr.) Hampe subsp. *sessile* (Bruch) Holyoak, espècie molt similar, per les seves càpsules amb un apicle oblic i amb estomes només a la base, i per la presència de grànuls de midó a les estructures tuberiformes, les quals tenen les parets cellulars transversals o lleugerament obliqües (Fig. 2), mentre que en *E. crassinervium* subsp. *sessile* l'apicle de la càpsula és recte i les estruc-

tures tuberiformes, de parets cellulars obliqües, tenen contingut lipídic (Infante *et al.* 2010). A la península Ibèrica, la seva presència es coneix a les províncies d'Alacant, Almeria, Castelló de la Plana, Osca, Sevilla, València i Saragossa, així com a les Illes Balears i a la regió portuguesa d'Algarve (Fig. 3) (Cros *et al.* 2021). Sol créixer en sòls poc humífers i de naturalesa preferentment calcària, en les clarianes de matollars situades per sota dels 600 metres d'altitud, amb un cert caràcter ruderal (Infante *et al.* 2010).

A aquesta àrea de distribució s'hi afegeix la localitat que vam trobar al massís del Montgrí el febrer de l'any 2020, troballa que ja va ser publicada en una nota florística anterior (Jover *et al.* 2021). Aquesta població estava integrada per uns pocs exemplars, amb bona vitalitat i amb càpsules madures, que van permetre una identificació segura. L'acompanyaven algunes altres molses, com ara *Microbryum starckeanum*, *Tortella squarrosa* i *Weissia longifolia*, juntament amb alguna hepàtica tallosa, com ara *Riccia sorocarpa*. Tot i que la mostra recollida tenia els caràcters típics de l'espècie i la seva identitat va ser confirmada per Marta Infante i Patxi Heras, les

Figura 1. Fil·lidis d'*Ephemerum recurvifolium* que presenten el nervi ben marcat i diferents graus de curvatura de l'apex.

NOTA BREU

prospeccions fetes durant l'any 2022 no van permetre retrobar l'espècie en aquesta localitat. Possiblement això va ser degut a l'escassetat de pluges o al fet que el punt exacte estava essent colonitzat per una brolla de *Cistus monspeliensis* i *C. albidus* que comprometia la viabilitat d'aquesta població. Per tot plegat, durant el procés d'ampliació del Catàleg de Flora Amenaçada de Catalunya es va desestimar incloure-l'hi, amb l'argument que es requerien més dades d'observacions recents que confirmessin la seva presència a Catalunya.

Recentment, durant la determinació d'unes mostres de briòfits recollides al massís del Montmell el febrer del 2021, hem tornat a trobar aquesta espècie, novament amb els caràcters típics descrits anteriorment (Figs. 1-2). En aquesta localitat l'espècie creixia en un sòl descobert, desenvolupat sobre conglomerats del període Neogen, en un prat d'*Hyparrhenia hirta* i *Thymus vulgaris*, entre una pista forestal i un mas que s'utilitza com a segona residència. L'acompanyaven altres molses, com ara *Didymodon luridus*, *D. fallax*, *Dicranella howei*, *Ptychosotomum torquescens*, *Barbula unguiculata*, *Weissia longifolia*, *Trichostomum crispulum*, *Acaulon triquetrum* i *Microbryum davallianum*. La proximitat a la pista forestal fa que el lloc estigui lleugerament ruderalitzat i presenti algunes deixalles. En una visita recent (03/02/2023) que vam fer a aquesta localitat, vam constatar que l'espècie hi segueix present, si bé amb un nombre d'efectius poblacionals molt reduït, probablement perquè les desfavorables condicions meteorològiques d'enguany han limitat la germinació de les espores.

L'estat de conservació d'aquestes dues poblacions és força precari. El fet que es trobin adjacents a pistes forestals les fa vulnerables a qualsevol actuació d'eixamplament o arranjament d'aquestes vies de comunicació. En el cas de la població del Montmell, la proximitat a una segona residència augmenta el risc d'alteració del sòl en forma d'abocaments de runes o deixalles, o fins i tot de cimentacions, cosa que provocaria la desaparició d'aquesta població. A més, a la localitat del Montgrí el procés de colonització per plantes llenyoses que hem detectat en els últims anys també compromet

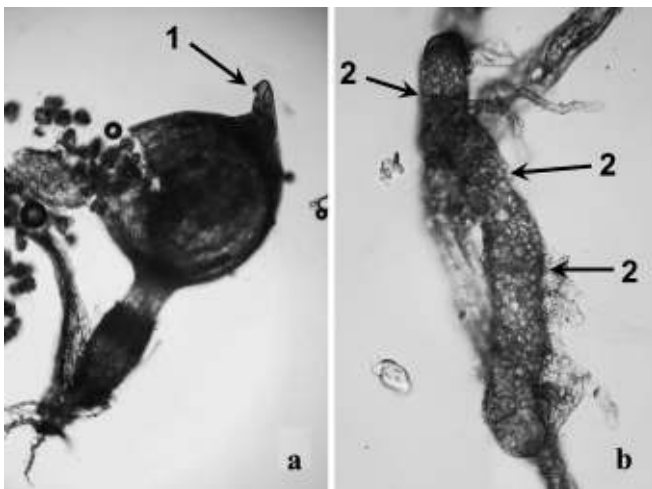


Figura 2. a) Vista d'una càpsula d'*Ephemera recurvifolium* en estat madur, amb l'apílex oblic (1); b) detall de les estructures tuberiformes dels rizoides, amb grànuls de midó i les parets cel·lulars transversals o poc obliques (2).

la població, a causa de la competència per l'espai i a l'acumulació de virosta.

Per tant, creiem que la categoria IUCN que més li escau a Catalunya és la de vulnerable (VU D2) a causa del baix nombre de poblacions que hi ha, a la seva restricció geogràfica i a la potencial degradació de l'hàbitat, si bé l'espècie pot viure en ambients lleugerament ruderalitzats (Infante *et al.* 2010). Proposem d'incloure-la a l'annex 2 del Catàleg de Flora Amenaçada de Catalunya. Malgrat tot, és possible que noves prospeccions detallades permetin trobar-ne altres localitats a les planes i massissos costaners calcaris de Tarragona, així com als secans del Segrià i les Garrigues, on creiem que la seva presència és força probable tenint en compte que l'espècie ha estat citada a l'àrea de Mequinensa (Cros *et al.*, 2021).

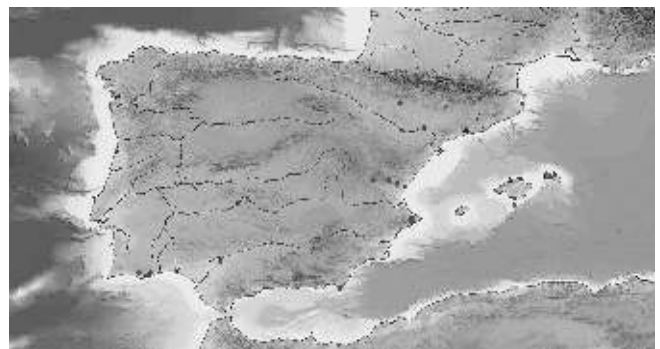


Figura 3. Distribució coneguda d'*Ephemera recurvifolium* a la península Ibèrica i a les illes Balears (triangles: registres bibliogràfics; cerques: recolleccions). La nova localitat del Baix Penedès està marcada amb una estrella blava. Font: Cros *et al.* (2021).

Agraïments

Al personal de l'Institut Botànic de Barcelona, per les facilitats donades per dipositar el material d'herbari a les seves instal·lacions, així com a Marta Infante i Patxi Heras per la seva ajuda en la confirmació de la determinació de la mostra del massís del Montgrí.

Bibliografia

- Cros, R. M., Brugués, M., Sérgio, C., Infante, M. & Heras, P. 2021. *Ephemera recurvifolium*. In: Brugués, M., Cros, R.M. & Sérgio, C. Cartografia de Briòfits. Península Ibèrica i Illes Balears. Disponible en: <https://gis.geovincles.com/briofits/> [Data de consulta: 22 abril 2021].
- Dierßen, K. 2001. *Distribution, ecological amplitude and phytosociological characterization of European bryophytes*. Bryophytorum Bibliotheca, 56, Ed. J. Cramer, Berlin-Stuttgart. 289 p.
- Infante, M., Sérgio, C. & Heras, P. 2010. Ephemeraeae. P. 15-27. In: Guerra, J., Brugués, M., Cano, M. J. & Cros, R. M. (eds.), *Flora Briofítica Ibèrica* vol. IV. Universidad de Murcia & Sociedad Española de Briología, 318 p.
- Jover, M., Pedrocchi, C., Oliver, X., Ardiaca, R. & Rigol, R. 2021. Novedades corológicas para la brioflora del noreste ibérico y Andalucía. *Boletín de la Sociedad Española de Briología*, 54-55: 1-13.