

NOTA BREU

Nova aportació al coneixement de *Tricorynus guyanensis* (Pic, 1923) de la Guaiana Francesa (Coleoptera: Ptinidae: Mesocoelopodinae)**New contribution to the knowledge of *Tricorynus guyanensis* (Pic, 1923) from French Guiana (Coleoptera: Ptinidae: Mesocoelopodinae)**

Amador Viñolas*

C/ Riera Alta, 8, 5e, 1a. 08001 Barcelona. A/e: av.rodama@gmail.com

Rebut: 08.11.2022. Acceptat: 14.11.2022. Publicat: 30.12.2022

El estudi de deu exemplars, ♂ i ♀, col·lectats a la llum, el juny de 1978, en la localitat de Rémire, illa de Cayene, Guaiana Francesa, ens ha permès aprofundir en els caràcters distintius d'aquesta espècie. Tots els exemplars estan dipositats a la col·lecció del autor.

El gènere *Tricorynus* Waterhouse, 1849 té un nombre molt elevat d'espècies pròpies del continent americà, la gran majoria d'aquestes estan descrites per Pic o White. Són ben conegudes les descripcions del primer, escarides, en dos o tres línies i sense cap representació gràfica. White segueix els mateixos criteris descriptius de Pic, només hi ha que veure el treball dels *Tricorynus* de Mèxic (White, 1967) en el qual descriu un nombre molt elevat d'espècies, fent servir com a caràcter diferencial primari la corba del contorn lateral protòrax/èlitres i com a segon la puntuació d'aquestes peces, no tractant, ni representant l'edeagus, ni petits detalls diferencials d'altres peces com palps, antenes, etc.

A causa de la problemàtica creada pels autors esmentats, s'hauran de revisar totes les espècies del gènere *Tricorynus*, per poder constatar la seva validesa o no. També s'haurà d'estudiar les espines del sac intern del lòbul mitjà de l'edeagus, així com la conformació dels paràmers i els seus lòbuls. També localitzar altres caràcters externs diferencials, com ara els artells del funicle de les antenes, puntuació de la superfície superior del cos, la seva pubescència, etc.

Dins aquesta problemàtica White (1981) indica que en l'observació dels tipus de Pic realitzada al Museu Nacional d'Història Natural de Paris, no ha pogut aclarir la validesa de *T. instriatipennis* (Pic, 1923) del Brasil, ja que Pic (1923) comenta que només se separa de *T. guyanensis* pel puntejat doble de la seva superfície i una més llarga pubescència. White (1981) la deixa com espècie incerta. Pic (1923) a totes les espècies noves indica «n. sp.», a *instriatipennis* indica «mihì» la qual cosa podria indicar que la va descriure amb anterioritat, no hem pogut localitzar cap descripció de l'espècie anterior al 1923.

Tricorynus guyanensis (Pic, 1923) (Fig. 1)

Catorama guyanensis Pic, 1923. *Mélanges Exotico-Entomologiques*, 39: 5

Longitud de 3,30 a 4,05 mm (Pic indica 3,5 mm i White 3,7 mm). Cos molt convex, de contorn oval i molt ample, 1,5 vegades més llarg que ample, amb la major amplària a nivell dels hùmers; de color negre, amb el funicle i maça de les antenes, així com la part inferior de les potes de color rogenc molt fosc; superfície superior amb un puntejat molt fi, irregularment disposat i molt separat, només es fa més dens en els marges protonals; superfície superior amb una pubescència molt curta, força densa, poc visible i de color gris groguenc.

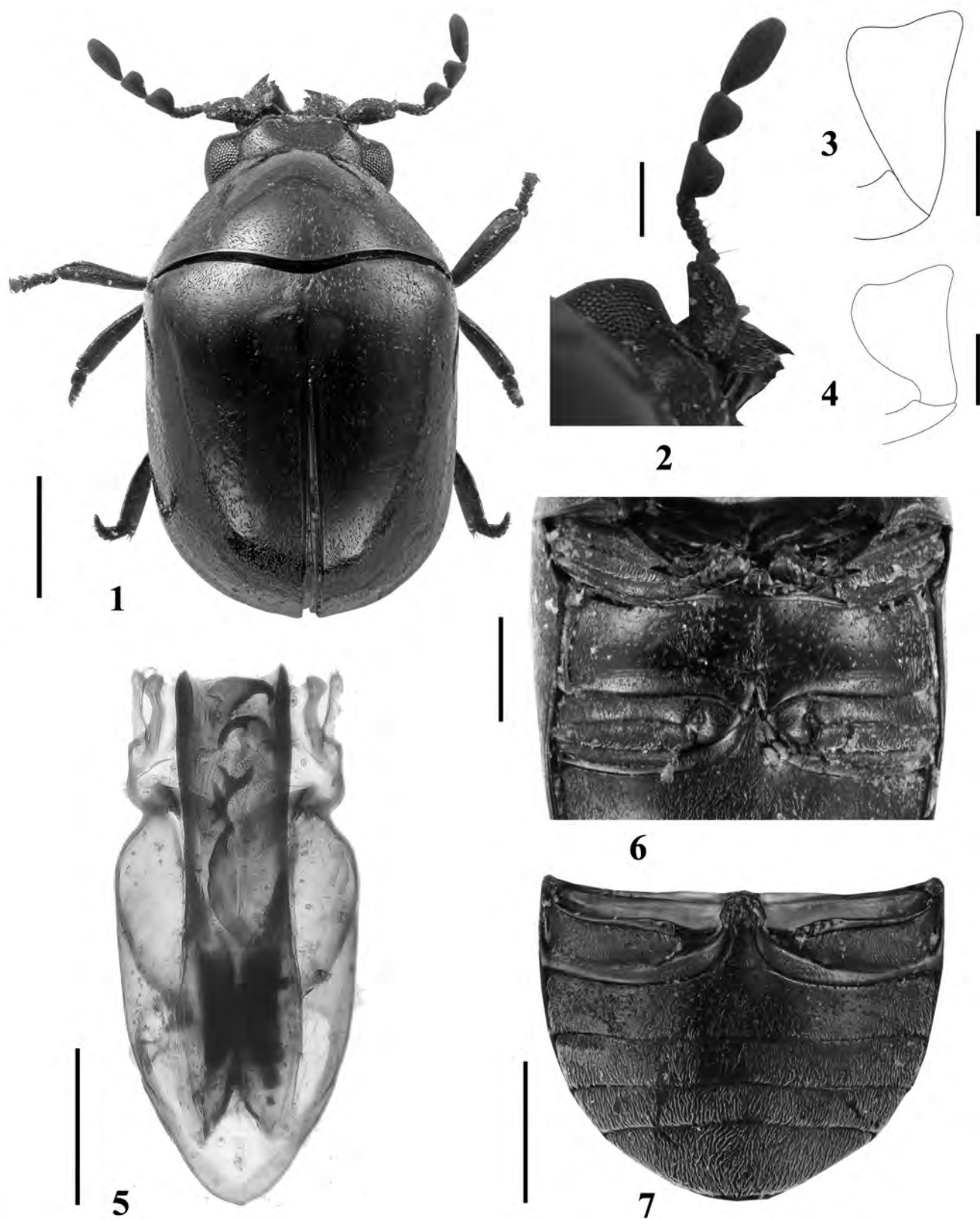
Cap gran, cobert totalment pel protòrax en repòs; mandíbules molt desenvolupades (Fig. 1); ulls grans, sortints (Fig. 1); amb la part inferior excavada per a la recepció de les antenes. Antenes (Fig. 2) de deu artells, amb el funicle de sis i maça de tres; primer artell del funicle gran i sortint amb una petita dent, segon més llarg que ample, la resta transversos; primer i segon artells de la maça molt amples, quasi tant amples com llargs, el tercer més estret i molt més llarg. Últim artell del palp maxil·lar (Fig. 3) molt més llarg que ampla, amb la màxima amplària a l'apex, aquest lleugerament sinuat; últim artell del palp labial (Fig. 4) molt més ample i robust, també amb el marge apical sinuat.

Protòrax molt transvers, 2,53 vegades més ample que llarg, amb la màxima amplària a la base, aquesta de contorn bisinuat, els marges laterals en corba regular de l'apex a la base i l'apex de contorn arrodonit; angles anteriors arrodonits i poc marcats, els posteriors també arrodonits, però ben marcats i de contorn obtús.

Escutell petit, tant ample com llarg, amb els costats arrodonits cap a l'apex.

Èlitres molt amples i curts, 0,89 vegades més llargs que amples presos conjuntament, amb la seva màxima amplària en la regió humeral; hùmers arrodonits i gens sortints; sense indicis d'estries marginals ni de puntuació alineada.

Metasternó (Fig. 6) molt transvers, 2,81 vegades més ample que llarg; superfície amb el puntejat més gros i marcat, encara que amb els punts molt separats, la pubescència més llarga i més densa en els marges laterals; amb un solc vertical a la part mitjana creuat per un altre horitzontal, molt curt i prop de la base; sortint apical proveït de dues petites fosses amb densa i llarga pubescència.



Figures 1-7. *Tricorynus guyanensis* (Pic, 1923): 1) habitus del mascle; 2) antena del mascle; 3) últim artell del palp maxil·lar; 4) últim artell del palp labial; 5) edeagus en visió dorsal; 6) metasternó; 7) abdomen. Escala: 1 = 1 mm; 2 = 0,25 mm; 3 = 0,1 mm; 4 = 0,1 mm; 5 = 0,25 mm; 6 i 7 = 0,5 mm.

Abdomen (Fig. 7) amb cinc segments visibles, amb el primer basal fortament excavat per a la recepció de les potes posteriors en repòs; de contorn en corba regular; segon i quart segments de la mateixa amplària, el tercer i quart mol més estrets i d'una amplària similar; sortint basal igualment constituït com el del metasternó; superfície amb el puntejat ben marcat, no molt dens i més petit que el del metasternó; la pubescència densa i llarga cobrint tota la superfície.

Potes amples amb la superfície inferior plana, preparades per a la seva inclusió en els solcs dels meso- i metasternó en repòs. Protúbies amb la vora exterior proveïda de un solc en tota la seva llargada.

Edeagus (Fig. 8) amb el lòbul mitjà molt ample i de costats paral·lels, amb els marges laterals sortints a l'apex cap endavant amb una dent ben marcada; paràmers petits, poc esclerotitzats i amb un lòbul molt estret i llarg. Sac intern del lòbul mitjà proveït de cinc espines, de conformació molt diferent i sent la cinquena basal molt gran.

Femelles sense diferències externes al cos, antenes potes, etc., només s'observa una talla superior als mascles.

Distribució

Espècie pròpia de la Guaiana Francesa, a més dels exemplars de Rémire (antiga illa de Cayene) estudiats, podem indicar la localització de White (1981) del material vist a Paris «Nouveau Chantier» (obra nova ?).

Bibliografia

- Pic, M. 1923. Nouveautés diverses. *Mélanges Exotico-Entomologiques*, 39: 3-32.
- White, E. R. 1967. The *Tricorynus* of Mexico (Coleoptera: Anobiidae). *Transactions of the American Entomological Society*, 93: 1-40.
- White, E. R. 1981. A key to tropical species of *Tricorynus*, with taxonomic changes (Coleoptera: Anobiidae). *Proceedings of the Entomological Society of Washington*, 83 (4): 772-784.