

GEA, FLORA ET FAUNA

***Hypotyphlus clofentae* n. sp. d'Anillina del Pallars Jussà,
Catalunya (Coleoptera: Carabidae: Trechinae)**

Jordi Comas* & Eduard Vives*

* Museu de Ciències Naturals de Barcelona. Laboratori de Natura. Col·lecció d'artròpodes. Passeig Picasso, s/n, 08003 Barcelona. A/e: comasj2@gmail.com i eduard_vives@hotmail.com

Autor per a la correspondència: Eduard Vives. A/e: eduard_vives@hotmail.com

Rebut: 25.03.2022; Acceptat: 10.05.2022; Publicat: 30.06.2022

Resum

Es dona a conèixer una nova espècie del gènere *Hypotyphlus* Jeannel, 1937, *Hypotyphlus clofentae* n. sp., recol·lectada en una mina de la comarca del Pallars Jussà, Catalunya, que forma part del grup de *H. pandellei* segons la definició donada per Jeannel (1963). Es presenten imatges tant de l'aspecte com de les diferents estructures morfològiques característiques d'aquesta novetat.

Paraules clau: Coleoptera, Carabidae, Trechinae, Anillina, *Hypotyphlus clofentae* n. sp., Catalunya, Península Ibèrica.

Abstract***Hypotyphlus clofentae* n. sp. of Anillina from Pallars Jussà, Catalonia (Coleoptera: Carabidae: Trechinae)**

It is described a new species of the genus *Hypotyphlus* Jeannel, 1937, *Hypotyphlus clofentae* n. sp., collected in a mine in the region of Pallars Jussà, Catalonia. This species is likely a member of the group of *H. pandellei* according to the criteria given by Jeannel (1963). Images of both the habitus and the different morphological structures characteristic of this novelty are presented.

Key words: Coleoptera, Carabidae, Trechinae, Anillina, *Hypotyphlus clofentae* n. sp., Catalunya, Iberian Peninsula.

[urn:lsid:zoobank.org:pub:1353074C-4B33-43DB-89C1-DAC4372AB540](https://zoobank.org/pub/1353074C-4B33-43DB-89C1-DAC4372AB540)

Introducció

En una visita efectuada pels amics Lluís Filbà i Joan Pallisé a la mina dels Covilars, localitzada en la comarca del Pallars Jussà, tingueren l'oportunitat de recollir unes restes d'*Hypotyphlus* que en ser estudiats resultaren formar part d'una nova espècie. En visites posteriors es va tenir l'oportunitat de capturar un total de dotze exemplars els quals han servit per a realitzar el present treball.

L'actual gènere *Hypotyphlus* Jeannel, 1937 fou descrit per Jeannel (1937) com a subgènere de *Microtyphlus*. El mateix Jeannel (1963) creà dins de *Hypotyphlus* el grup *pandellei* amb les espècies *H. pandellei* (Saulcy, 1867), *H. rialensis* (Guillebeau, 1890) i *H. ribagorzanus* (Bolivar, 1919). Aquest grup s'ha vist incrementat amb les espècies *H. navaricus* Coiffait, 1958, *H. sotilloi* Español, 1971, *H. andorranus* Español & Comas, 1984 i *H. lidiae* Hernando & Fresneda, 1993 a les quals s'ha d'incorporar la present novetat; no es fa constar l'espècie *H. lusitanicus* Serrano & Aguilar, (2004), donat que l'observació dels caràcters ventrals semblen no enquadrar massa bé amb la morfologia dels representants del grup *pandellei* (com presentar els èlitres amb les espatlles més caigudes i no deprimits en la base) i tal com donen a conèixer els seus autors (Serrano

& Aguilar, 2004), seria necessari un estudi aprofundit per clarificar la seva posició en el grup.

Material i mètodes

El material fou collectat a la mina dels Covilars, comarca del Pallars Jussà, Lleida entre l'octubre i novembre del 2021.

L'Holotipus es deposita al Museu Ciències Naturals Barcelona (MCNB) i els paratipus a les col·leccions següents: Jordi Comas (JCC, Barcelona, Catalunya) Eduard Vives (EVC, Terrassa, Catalunya) i Javier Fresneda (JFC, Llesp, Catalunya).

L'acrònim ICGC correspon a les sigles de l'Institut Cartogràfic i Geològic de Catalunya.

Resultats***Hypotyphlus clofentae* n. sp. (Fig. 1)**

[urn:lsid:zoobank.org:act:6D277BCE-B45E-4D8E-8966-45BB1B792CBI](https://zoobank.org/act:6D277BCE-B45E-4D8E-8966-45BB1B792CBI)

Material tipus

HOLOTIPUS: ♂, etiquetat: «Mina dels Covilars / Torre de Capdella / Pallars Jussà / 26-X-2021 / Comas & Meseguer leg.»; «ETRS89 Fus: 31N / 334465 / 4698185 / 1285m», coordenades en la part posterior (etiqueta blanca); «*Hypotyphlus / clofentae* n. sp. / J. Comas & E. Vives det. 2022» (etiqueta vermella). Depositat en el MCNB.

PARATIPUS: 2 ♀, «Mina dels Covilars / Torre de Capdella / Pallars Jussà / 26-X-2021 / Comas & Meseguer leg.»; «ETRS89 Fus: 31N / 334465 / 4698185 / 1285m», coordenades en la part posterior (etiqueta blanca); «*Hypotyphlus / clofentae* n. sp. / J. Comas & E. Vives det. 2022» (etiqueta vermella). 5 ♂ i 4 ♀, «Mina dels Covilars / Torre de Capdella / Pallars Jussà / 16-XI-2021 / Comas & Meseguer leg.»; «ETRS89 Fus: 31N / 334465 / 4698185 / 1285m», coordenades en la part posterior (etiqueta blanca); «*Hypotyphlus / clofentae* n. sp. / J. Comas & E. Vives det. 2022» (etiqueta vermella). Material repartit entre les col·leccions JCC, EVC, JFC, MCNB.

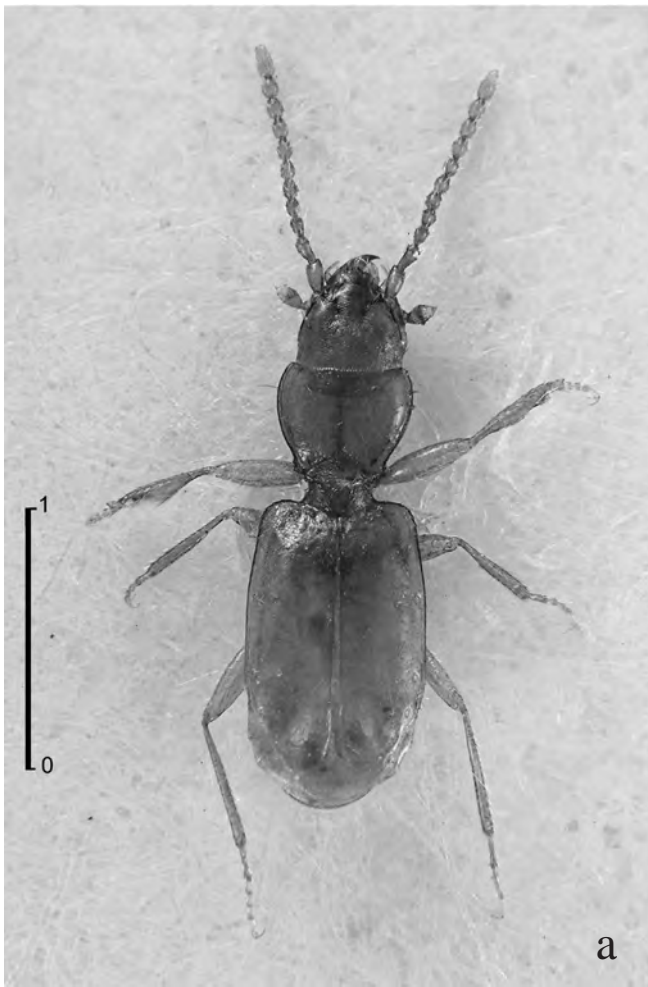


Figura 1. *Hypotyphlus clofentae* n. sp.: (a) habitus de l'holotipus, (b) detall del cap i situació de les setes, (c) detall del pronot i situació de les setes, (d) detall de l'èlitre dret i situació de les setes.

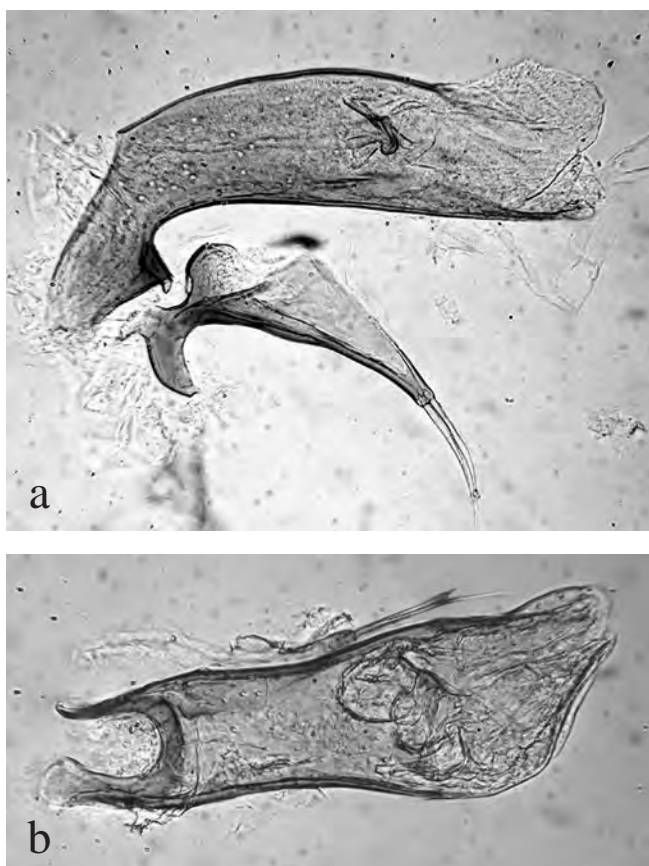


Figura 2. (a) Edeagus i paràmeters en visió lateral, (b) edeagus en visió dorsal.

Diagnosi

Espècie propera a *H. pandellei* i a *H. andorranus* per presentar la primera seta discal. Aquesta seta falta a la resta d'espècies d'aquest grup. La distribució de la quetotàxia, és molt diferent d'*H. pandellei* i d'*H. andorranus*, també es diferent la morfologia de l'edeagus, i molt especialment de la seva peça copulativa.

Etimologia

El nom de *clofentae*, es un homenatge al record de na Joana Clofent i Farré, mare del recol·lector dels primers exemplars d'aquesta espècie, en Joan Pallisé i Clofent.

Descripció

Espècie de mida mitjana (Fig. 1a), semblant a d'altres espècies conegudes del grup *pandellei*; longitud total des de la part anterior del clipeus fins a l'apex dels èlitres 1,86 mm, en l'holotipus, i de 1,91 mm de mitjana en els paratipus; sense pigment, de color groc clar, amb microescultura polygonal fortament impresa al cap i menys a la resta.

Cap una mica més estret que el protòrax, poc convex, de costats subparalels i cec, sense rastre d'ulls, l'amplada de l'holotipus 0,32 mm (Fig. 1b); proveït d'alguns pèls gruixuts, i presentant 4 setes per cada meitat, la primera propera a la base del clipeus, un altre en el quart anterior a la meitat del solc frontal que és curt i deprimat, una tercera a la meitat pro-

peres a les galtes i l'última una mica més enrederida i més desplaçada cap a l'interior. Les antenes llargues, arribant fins a l'alçada del primer porus discal.

Pronot més ample que llarg (Fig. 1c), convex, l'amplada màxima es troba a nivell del quart anterior que es de 0,50 mm, i l'amplada de la base és de 0,35 mm. Solc mitjà diferenciat i profund, solc transversal posterior triangular fortament imprès. Base anterior arquejada, amb els angles rectes, lleugerament sortints cap endavant; angles posteriors aguts, formant una marcada dent sortint i un altre anterior més petita; dues setes marginals llargues i robustes a cada costat, una sobre el vorell en el quart anterior i l'altre sobre la base de la dent posterior. Tot el pronot proveït de pèls gruixuts dispersos.

Èlitres allargats 1,12 mm de costats subparalels, deprimats en la zona humeral que és més estreta que la resta, una vegada i un terç més llargs que amples, presenten abundants punts setígers disposats més o menys en sèries longitudinals, Húmer obtús i fortament arrodonit, vora humeral presentant quatre dents finament serrulades; Sèrie umbilicada disposada de la manera següent: una seta escutelar, dues setes humerals més una desplaçada enrere, una en el terç anterior, una altra en el terç posterior, tres preapicals i dues apicals; sèrie discal de tres setes, una en el terç anterior, una altra desplaçada cap al marge a l'alçada de la quarta marginal i una altra propera a la tercera preapical (Fig. 1d).

Edeagus robust, 0,32 mm de llargada; en vista lateral amb la part ventral recta, la dorsal convexa i amb bulb basal engruixit, arquejat en angle agut de 60°, àpex lleugerament punxegut (Figs. 2a-b). En visió dorsal l'apex de l'edeagus està inclinat cap a l'esquerra, engrossit en la seva part mitjana anterior. Peça copuladora segons figura 3. La genitèlia femenina presenta una espermateca molt petita (0,04 mm), de forma globulosa, amb el conducte espermàtic força curt i robust.

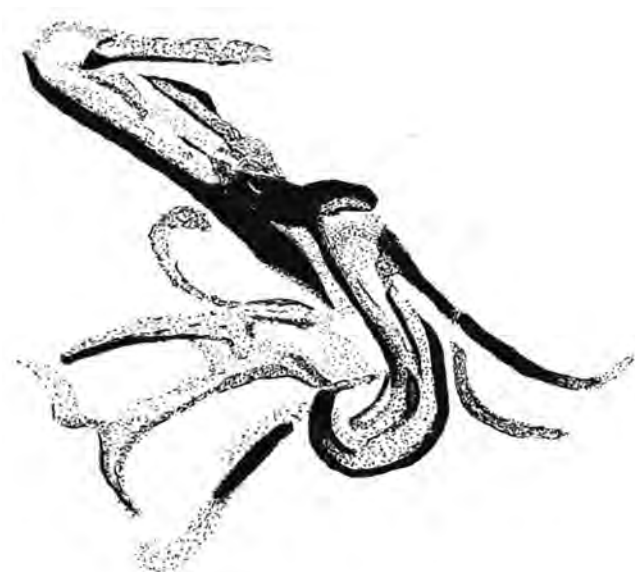


Figura 3. Representació de la peça quitinosa de l'endofalus masculí.

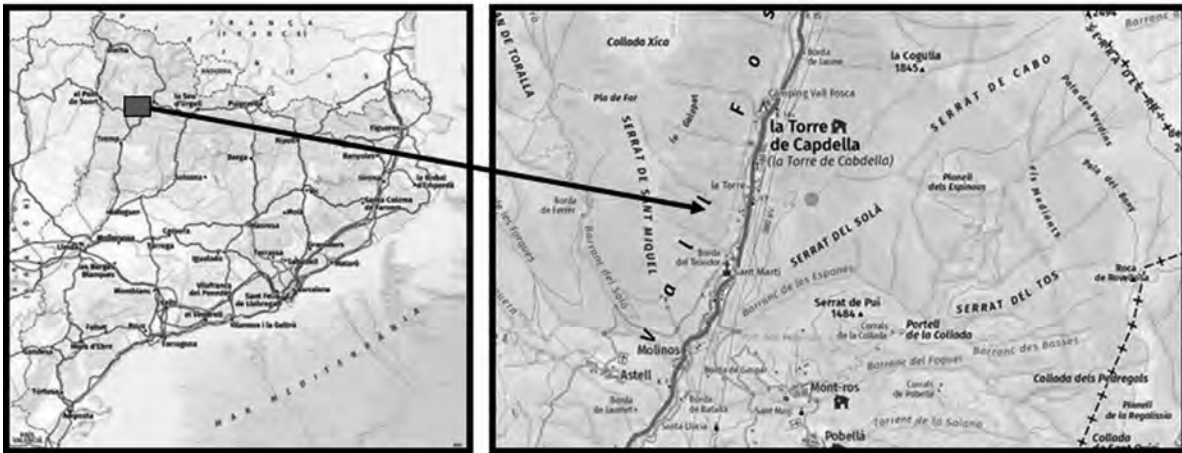


Figura 4. Mapa de situació de la Mina dels Covilars (ICGC).

Distribució

Especie col·lectada al Pallars Jussà (Fig. 4)

Anotacions finals

La nova espècie descrita es separa de les altres espècies conegudes d'*Hypotyphlus* perquè pertany al grup d'*H. pandellei* (Jeannel, 1963) que reuneix les espècies que tenen els èlitres amb els angles humerals molt sortits i l'apex elitral atrofiat a nivell de les dues últimes setes apicals.

Aquest gènere que a la península ibèrica té nou espècies descrites, es pot dividir en dos grups: (i) les espècies que tenen la primera seta discal present (*pandellei*, *clofentae*, *rialensis*, *andorranus*) i (ii) les espècies que els manca la primera seta elitral i l'apex elitral menys atrofiat (*ribagorzanus*, *navaricus*, *sotilloi*, *lidiae*, *guadarramus*).

Hypotyphlus clofentae n. sp. es separa de les espècies més

pròximes (*pandellei*, *rialensis*, *andorranus*) per la diferent distribució de les setes discals i per la diferent morfologia de l'edeagus, especialment de les peces quitinoses de l'endofalus (Fig. 3).

Bibliografia

- Jeannel, R. 1937. Les Bembidiides endogés (Coleoptera, Trechidae). Monographie d'une lignée gondwanienne. *Revue Française d'Entomologie*, 3: 241-396.
- Jeannel, R. 1963. Monographie des Anillini, Bembidiides endogés. *Mémoires du Muséum National d'Histoire Naturelle*, 28: 181-185.
- Serrano, A. & Aguilar, C. 2004. A Remarkable New Endogean Species of the Genus *Hypotyphlus* Jeannel (Coleoptera Carabidae) from Portugal. *The Coleopterists Bulletin*, 58: 111-117.