

GEA, FLORA ET FAUNA

Trichodesma verdugoi n. sp. (Coleoptera: Ptinidae: Anobiinae) de Somalia

Amador Viñolas*

* Museu de Ciències Naturals de Barcelona. Laboratori de Natura. Col·lecció d'artròpodes. Passeig Picasso, s/n. 08003 Barcelona. A/e: av.rodama@gmail.com

Rebut: 07.03.2022; Acceptat: 14.03.2022; Publicat: 31.03.2022

Resum

Es descriu de Somalia una nova espècie del gènere *Trichodesma*, *T. verdugoi* n. sp. molt ben diferenciada per la pubescència de la part superior del cos i sobretot per la conformació ventral i lateral d'edeagus, caràcters que la separen de les set espècies conegudes del continent africà. S'hi adjunta la representació de l'habitus dels exemplars tipus, antena del mascle i l'edeagus de totes les espècies africanes conegudes. També es comenta una nova localització de *T. dentitibia* Español, 1966, amb mapa de distribució de les dues espècies.

Paraules clau: Coleoptera, Ptinidae, Anobiinae, *Trichodesma verdugoi* n. sp., Somalia.

Abstract

Trichodesma verdugoi n. sp. (Coleoptera: Ptinidae: Anobiinae) from Somalia

A new species of the genus *Trichodesma* from Somalia is described. *T. verdugoi* n. sp. very well differentiated by the pubescence of the upper part of the body and especially by the ventral and lateral conformation of aedeagus, characters that separate it from the seven known species of the African continent. The representation of the habitus of the type specimens, male antennae and aedeagus of known African species are also indicated. A new location of *T. dentitibia* Español, 1966, with a distribution map of the two species, is also mentioned.

Key word: Coleoptera, Ptinidae, Anobiinae, *Trichodesma verdugoi* n. sp., Somalia.

[urn:lsid:zoobank.org:pub:F9A96D59-6DAA-44CF-BFEA-5E8BE75F7478](https://doi.org/10.2436/20.1502.01.103)

Introducció

En la revisió d'un grup d'espècimens pertanyents a la família Ptinidae pendents de determinació, es van detectar tres exemplars del gènere *Trichodesma* LeConte, 1861. Un cop realitzat el seu estudi es va veure que un dels exemplars pertanyia a l'espècie *T. dentitibia* Español, 1966, ampliant la seva àrea coneguda de distribució i els altres dos a una espècie nova, *T. verdugoi* n. sp.

El gènere *Trichodesma*, amb nombrosos representants al continent americà, va ser citat per primera vegada d'Àfrica per Pic (1903) amb la descripció de *T. lateritia*. Posteriorment Español (1966) amplia el contingut específic en el continent africà amb la descripció de dues noves espècies *T. dentitibia* i *T. nigrofasciata*. Posteriorment Viñolas & Masó (2007) descriuen una altra espècie de l'Àfrica austral, *T. endroedyyoungai*. Finalment Viñolas (2018) efectua la revisió de les espècies africanes amb clau específica i representació dels habitus i edeagus de totes les espècies i n'afegeix tres de noves al contingut específic, *T. munyozii*, *T. lisae* i *T. so-leri*.

A les set espècies conegudes ara en podem afegir una altra, *T. verdugoi* n. sp. de Somàlia. D'aquesta se'n fa la descripció, amb la representació de l'habitus dels dos exemplars coneguts (Figs. 1-2) holotipus i paratipus, ja aquest últim té la pubescència de la part superior del cos quasi perfecta, l'antena (Fig. 3) i l'edeagus en visió ventral i lateral (Figs. 18-19).

També s'adjunta la representació gràfica de l'edeagus de totes les espècies africanes (Figs. 4-19), en posició ventral i lateral, així com el mapa de distribució de les dues tractades (Fig. 20).

A la vista dels espècimens del gènere que hem pogut estudiar i la seva distribució coneguda al continent africà (Viñolas, 2018), queden moltes zones on la presència del gènere és desconeguda, i creiem que futurs estudis podran reportar moltes novetats i ampliacions en la distribució de les espècies ja conegudes.

Material i mètodes

Els exemplars estudiats primer s'han estovat per poder situar els apèndix correctament i poder extraure l'edeagus,



Figura 1. Habitus del holotipus ♂ de *Trichodesma verdugoi* n. sp. Escala = 2 mm.



Figura 2. Habitus del paratipus ♂ de *Trichodesma verdugoi* n. sp. Escala = 2 mm.

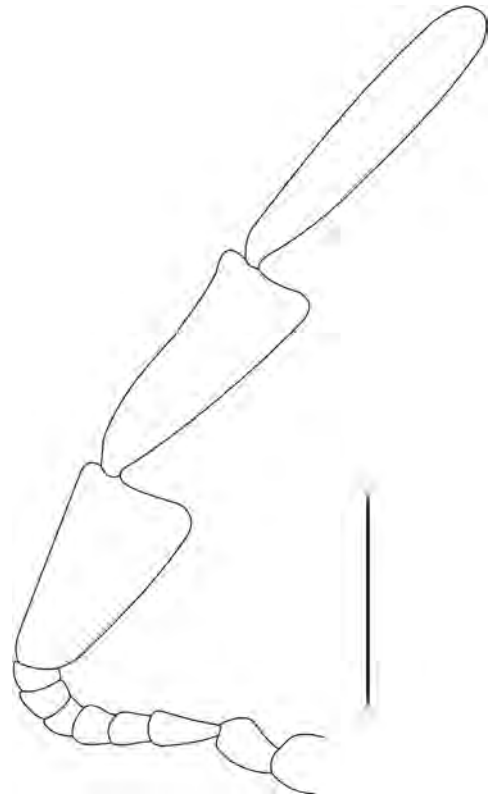


Figura 3. Antena del ♂ de *Trichodesma verdugoi* n. sp. Escala = 0,5 mm.

S'han muntat, tant l'espècimen com el edeagus, sobre cartolina entomològica. Les fotografies es van realitzar amb una càmera Canon® model EOS 760D, amb objectiu de microscòpia i pel mètode de capes, amb tractament de les imatges mitjançant el programa Zerene Stacker®. Els dibuixos es van realitzar amb el programa d'Adobe® Illustrator CS5, amb l'obtenció de fitxers PostScript® 3™.

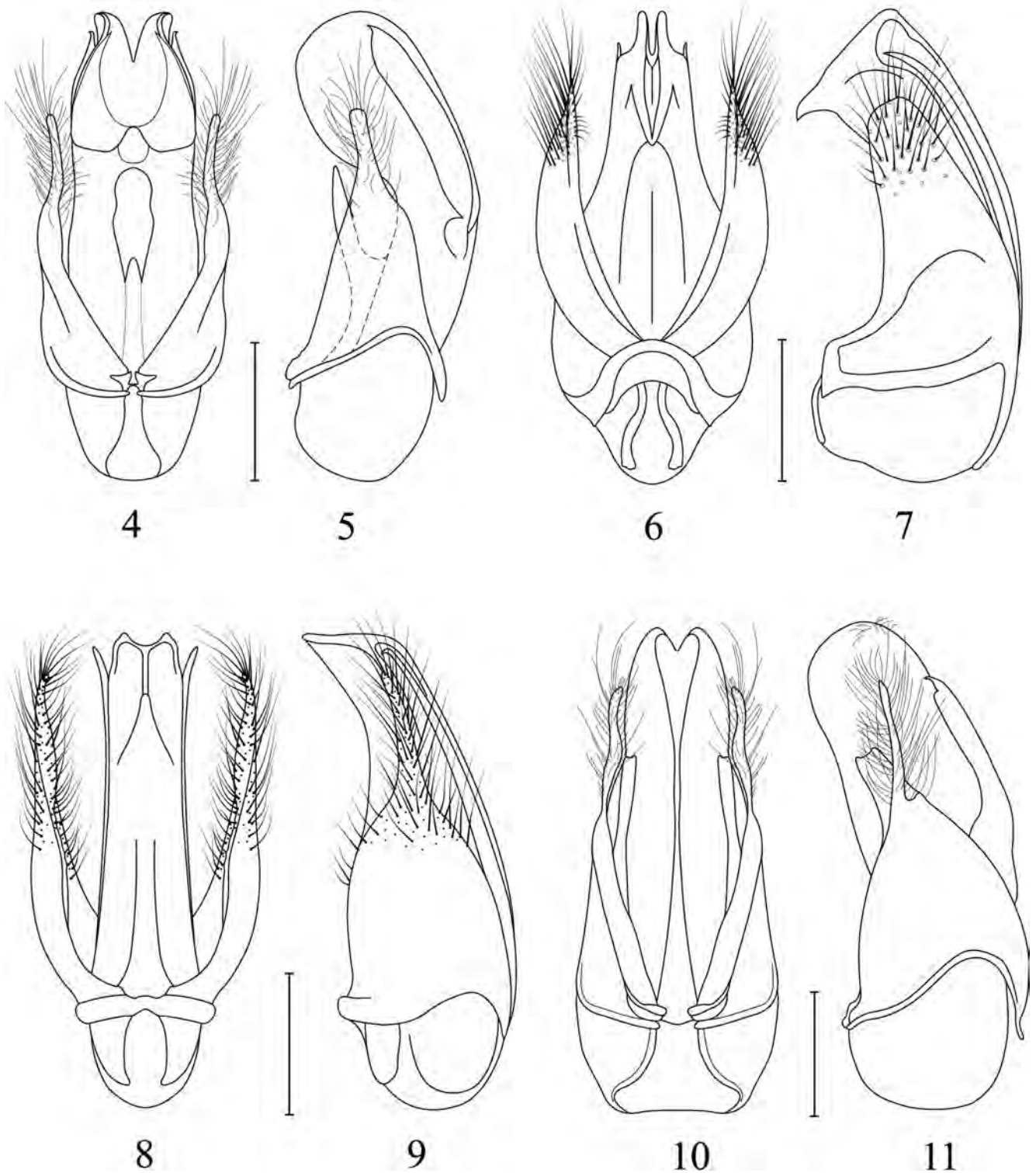
Resultats

[urn:lsid:zoobank.org:act:EB771521-E2A3-45C5-8C42-B37551EEB16C](https://zoobank.org/act:EB771521-E2A3-45C5-8C42-B37551EEB16C)

Trichodesma verdugoi n. sp.

Diagnosis

Les meso- i metatibies amb la vora exterior no dilatada la separen de *T. dentitibia* i *T. munyози*, situant-la en el grup *T. lateritia*, 1903. Dins d'aquest grup se situa en la proximitat de *T. endroedyoungai*, pel color de la pubescència, encara que al protòrax només té dues taques i les dues dels èlitres arriben als marges però no a la sutura. La conformació de l'edeagus amb els paràmers amples, l'apex estret i el lòbul mitjà en visió lateral molt sortint (Fig.19) l'acosten a *T. endroedyoungai* encara que se separa pels paràmers no estrets a l'apex, el lòbul mig poc sortint i les lacínies molt més curtes en *T. endroedyoungai* (Figs. 6-7). Propera també de *T. lateritia* de la què se separa per la diferent conformació de la pubescència de la part superior del cos, el edeagus amb l'es-

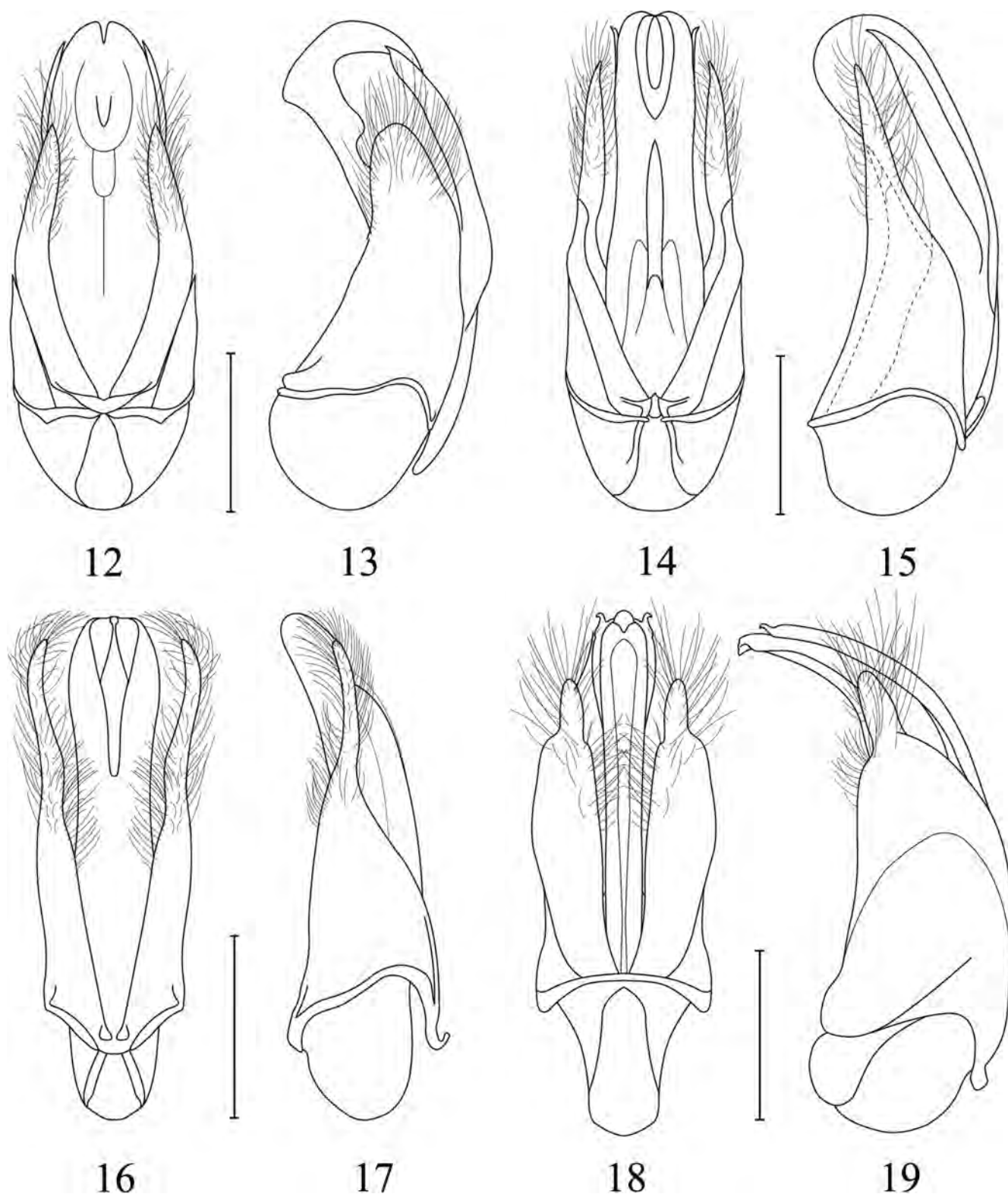


Figures 4-11. Edeagus en visió ventral i lateral de: 4-5) *Trichodesma dentitibia*; 6-7) *T. endroedyoungai*; 8-9) *T. lateritia*; 10-11) *T. lisae*. Escala = 0,5 mm..

trenyiment curt i ample de l'apex dels paràmers, el lòbul mitjà molt més sortint i les lacínies molt més llargues (Fig. 8-9, 18-19). Molt ben diferenciada de la resta d'espècies africanes conegudes per la pubescència de la part superior del cos (Fig. 2), per la maça antenal (Fig. 3), l'estriació elitral i sobretot per la conformació de l'edeagus (Figs. 18-19).

Descripció

Longitud de 5,80 a 5,85 mm. Cos de contorn subparalel, convex, 2,28 vagades més llarg que ample, d'un color marró vermellós fosc; superfície superior amb la pubescència pròpia del gènere, molt imbricada, sent la de fons de color blanc groguenc (Figs. 1-2). Cap cobert en part pel protòrax; ulls



Figures 12-19. Eedeagus en visió ventral i lateral de: 12-13) *Trichodesma munyози*; 14-15) *T. nigrofasciata*; 16-17) *T. soleri*; 18-19) *T. verdugoi* n. sp. Escala = 0,5 mm.

grans i sortints; antenes d'onze artells amb maça terminal de tres molt desenvolupats (Fig. 3), amb el primer artell del funicle més ample que el segon i tots dos més llargs que amples, del tercer al sèptim lleugerament transversos, primer artell

de la maça molt dilatada lateralment, el segon menys dilatada i el tercer molt estret; palp maxil·lar fusiforme, amb l'apex truncat. Protòrax lleugerament transvers, 1,21 vegades més ample que llarg, amb la major amplada a la meitat basal i gi-

bós a la zona discal; àpex i base arrodonits, marges explanats de contorn corbat i amb la vora ben marcada; angles anteriors subrectes i arrodonits, els posteriors obtusos, molt arrodonits i gens marcats, les zones junt als angles estan deprimides; superfície amb granulació no molt gran i disposta irregularment; la pubescència de fons deixà dos zones lliures basals, triangulars i molt properes a la línia mitja; amb dues taques discals petites, triangulars, de pubescència marró, ben separades (Fig. 2). Escutel transvers de contorn arrodonit. Èlitrès de contorn paral·lel amb el terç basal arrodonit i 1,56 vegades més llargs que amples mesurats conjuntament; húmer ben indicats, arrodonits; estries formades per punts grossos, molt marcats i amb les vores elevades, amb forma de cràter, atenuats cap al marge lateral; intervals molt estrets; la pubescència de fons deixà al descobert dos amplies zones situades en la part mitja elítral, assolint la vora marginal i separades de la sutura per una ampla franja de pubescència de fons (Fig. 2). Abdomen segons model del gènere, amb la superfície coberta de pubescència fina, de color groc molt clar, llarga i gens densa. Pro-, meso- i metatibies de conformació normal, amb la vora externa no dilatada. Edeagus (Figs. 18-19) amb els paràmers no molt llargs, amples tant en visió ventral com dorsal, amb l'apex molt afuat; lòbul mig estret amb visió ventral (Fig. 18), molt llarg i fortament corbat en visió lateral

(Fig. 19); lacínies molt llargues i proveïdes en l'apex de una petita dent corbada, visible tant ventralment com lateralment (Figs. 18-19).

No es coneix la femella.

Material estudiat

Holotypus 1 ♂, etiquetat: «SOMALIA IT. | Jach Scrumo | Giuba | Patrizi 1923» «Holotypus | *Trichodesma* | *verdugoi* n. sp. | A. Viñolas det. 2022». Dipositat en la col·lecció d'A. Viñolas.

Paratypus 1 ♂, etiquetat: «SOMALIA IT. | Jach Scrumo | Giuba | Patrizi 1923» «Paratypus | *Trichodesma* | *verdugoi* n. sp. | A. Viñolas det. 2022». Dipositat en la col·lecció d'A. Viñolas.

Biologia

No es tenen dades sobre la seva biologia, ni de la metodologia de captura.

Etimologia

Espècie dedicada a Antonio Verdugo, de San Fernando (Cadis), per la seva tasca entomològica en la família Buprestidae i Cerambycidae, així com per la seva dedicació en les publicacions entomològiques de tercers.

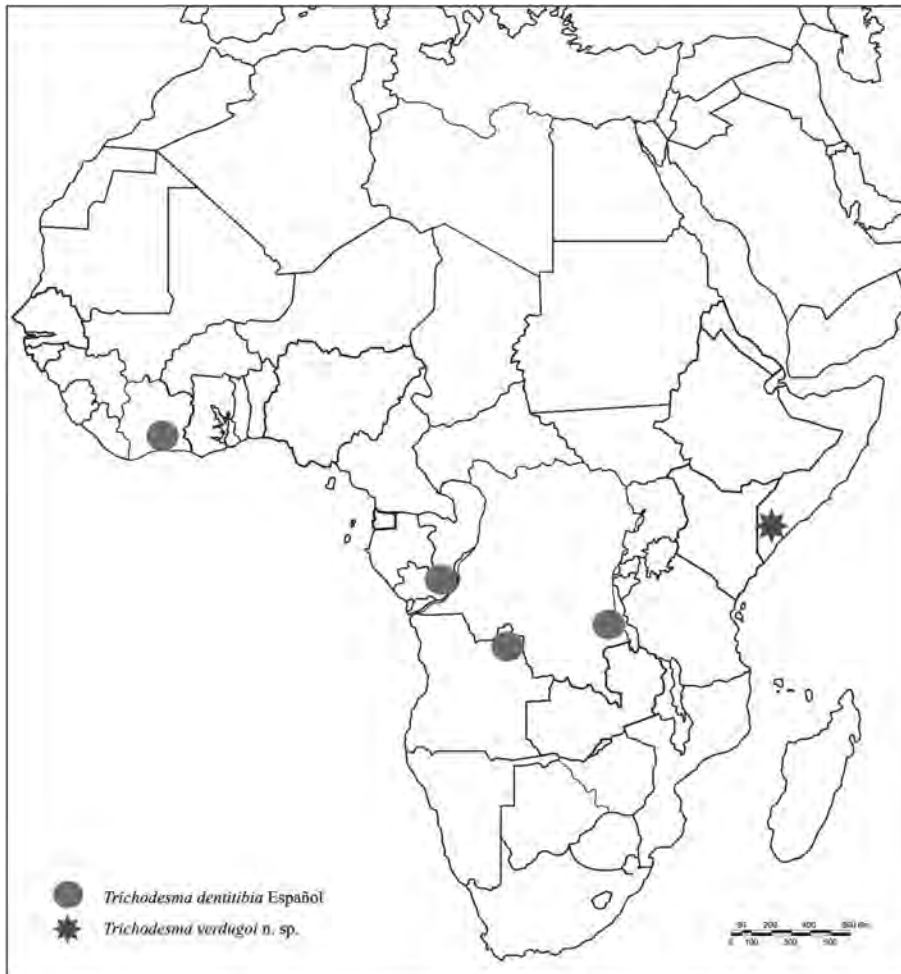


Figura 20. Mapa amb la distribució de les dues espècies tractades, amb indicació de les localitats conegudes.

Distribució

Només coneguda de la localitat típica en la regió de Jubada Hoose sud de Somàlia (Fig. 20),

Trichodesma dentitibia Español, 1966

Material estudiat

1 ♂, etiquetat: «Rep. Pop. Congo | Voka | XI-1980 | G. Onoré» «Trichodesma | dentitibia | Español, 1966 | A. Viñolas det. 2022». Dipositat en la col·lecció d'A. Viñolas.

L'espècie es va descriure amb espècimens recollectats a Dundo (província Lunda Nord, Angola), Bingerville (departament d'Abidjan, Costa d'Ivori) i Kalamie (antiga província Tanganyika, ara Katanga, República Democràtica del Congo). El exemplar estudiat amplia la seva àrea de distribució a la República del Congo.

Per la seva àrea coneguda d'Angola, República Democràtica del Congo, República del Congo i de Costa d'Ivori (Fig. 20), fa pensar que l'espècie haurà de localitzar-se en altres zones atlàntiques del continent africà.

Agraïments

A Berta Caballero i Glòria Masó, conservadores de la col·lecció d'artròpodes del Museu de Ciència Naturals de Barcelona haver permès consultar la col·lecció de Ptinidae de la Institució. A Josep Muñoz, de Girona, els consells i la revisió del text de la nota.

Bibliografia

- Español, F. 1966. Notas sobre anóbidos (Coleoptera). XVII. *Las Trichodesma* del África tropical. *Eos, Revista Española de Entomología*, 41 (2-3): 215-222.
- Pic, M. 1903. Coléoptères exotiques nouveaux (2e Article). *L'Echange*, 19 (219): 105-107.
- Viñolas, A. 2018. Revisión del género *Trichodesma* LeConte, 1861 en el continente africano, con la descripción de nuevas especies (Coleoptera: Ptinidae: Anobiinae). *Butlletí de la Institució Catalana d'Història Natural*, 82: 145-156.
- Viñolas, A. & Masó, G. 2007. Nuevas especies de los géneros *Trichodesma* LeConte, 1861 y *Gastrallus* Jacquelin du Val, 1860, del África Austral (Coleoptera, Anobiidae). *Animal Biodiversity and Conservation*, 30 (1): 53-70.