

## VOLUM DEDICAT A LA DRA. CASAS, AMB MOTIU DEL SEU 70è ANIVERSARI \*

Creu Casas i Sicart nasqué a Barcelona, el 1914. Estudià Farmàcia a la nostra Universitat Autònoma, on fou alumna del Dr. Pius Font i Quer. Dedicada a la farmàcia hospitalària, entrà al Departament de Botànica de la Facultat de Farmàcia, llavors dirigit per T. M. Losa España.

El juny de 1952, A. de Bolòs, director de l'Institut Botànic de Barcelona, organitzà un curset pràctic de Briologia, a càrrec de Valia Allorge (Musée de Sc. Nat., Paris). Hi prengueren part Prudenci Seró (que des de la mort de B. Fernández Riofrío s'havia fet càrrec de l'ensenyament de la botànica a la Facultat de Ciències), Creu Casas, Josep Vives i d'altres. El curset fou auspiciat per Font i Quer, que continuava amb el seu esforç per desenvolupar els estudis de criptogàmia a Catalunya.

Però l'interès de la Dra. Casas en la briologia és anterior, ja que el 1951 ja havia publicat el seu primer article briològic, dedicat als briòfits de Garraf.

A partir d'aquesta data, i de manera gairebé ininterrompuda, va publicant la seva aportació al coneixement de la brioflora de la península Ibèrica, sola o en col·laboració amb V. Allorge, P. Seró i altres.

Els seus treballs fan referència a la flora, a la vegetació i, en ocasions, a la taxonomia de les moltes i les hepàtiques de diverses procedències, com els Pirineus, el Montseny (tesi doctoral), el cap de Creus, les Illes, els Monegres, Barcelona ciutat, el cap de Gata, Montserrat, Titagües, la serra d'Albarrasí i altres punts del Sistema Ibèric, Andalusia, etc.

El detall de les seves publicacions fins al 1977 figura, juntament amb l'anàlisi de les regions estudiades, a CASAS, BRUGUÉS & CROS (1979).

Ha elaborat també obres fonamentals de síntesi crítica, que inclouen treballs de referències bibliogràfiques, història de la briologia espanyola i una *check-list* de les espècies de moltes citades a Espanya. En total, ha publicat més de 60 treballs.

Des del curs 1966-67, s'incorpora com a Professor Agregat al Departament de Botànica de la Facultat de Ciències de la Universitat de Barcelona i, el 1972, es fa càrrec de la càtedra de Botànica de la Universitat Autònoma de Barcelona, a Bellaterra. En tots dos casos, i en l'àmbit de l'Estat Espanyol, ha estat la primera dona a accedir a aquests dos nivells acadèmics en Botànica. I, més important, serà el primer especialista en criptogàmia que, d'una manera prou duradora per a formar escola i tenir influència en el curs dels esdeveniments, obtingui una càtedra de Botànica a la postguerra.

L'any 1969, a petició d'un grup de professors ajudants i sota el patrocini d'O. de

\* Un cop gairebé endegat aquest volum, la junta de la ICHN decidí dedicar-lo a la Dra. Casas. Per tant, no es va fer convocatòria pública d'aquest homenatge i moltes persones que haurien volgut associar-s'hi amb un article no n'han tingut ocasió. Cal entendre, doncs, que és la Institució en el seu conjunt la que dedica el volum a la Dra. Casas i no pas solament els autors dels treballs.

Bolòs i S. Rivas-Martínez (lavors catedràtic de Farmàcia de Barcelona), organitza un Curset de Briologia al Departament de Botànica de Ciències. Els assistents al curset formaran un nucli molt actiu que, sota el liderat indiscutit de llur mestra, seran la base de la represa, a escala de tot l'Estat, de la briologia espanyola. En formen part inicialment Juan Varo i María Luisa Zafra (Granada), Rosa Maria Simó (Oviedo) i Esther Fuertes (Pamplona), entre d'altres. Aviat se'ls afegirà una nova generació de briòlegs on figuren M. Brugués i R. M. Cros (Barcelona), J. Guerra (Màlaga) i J. A. Gil (Granada) i, posteriorment, I. Alvaro (Barcelona), F. Pucho (València), R. M. Ros (Múrcia), A. Ederra i J. C. Báscones (Pamplona) i molts d'altres, sempre directament o indirectament relacionats amb la Dra. Casas.

Fruit d'aquesta ampla integració d'esforços, model d'obertura en el camp científic a tota la Península (amb la col·laboració intensa de Cecília Sergio i la seva escola, de Lisboa) han estat dues iniciatives importants: les Reunions de Briologia, i *Briotheca Hispanica*.

Les primeres són excursions de recerca, durant les quals els especialistes espanyols estudien, sota la direcció de la Dra. Casas, una regió insuficientment explorada. Se n'han dedicat dues a la serra del cap de Gata, i una a Titagües, serra d'Albarrasí, serres de Gúdar i Javalambre, Sierra de la Demanda i el Moncayo.

La segona és una *exsiccata* de moltes i hepàtiques, publicada pel Grup d'Intercanvi, sota la direcció i revisió de la Dra. Casas. Ha distribuït fins ara 605 números, i constitueix una col·lecció bàsica de referència.

A la Universitat Autònoma ha realitzat una ampla tasca d'organització i direcció del Departament de Botànica, tot intensificant l'abast de la seva tasca investigadora, en col·laboració amb la seva escola.

Hem de destacar la seva labor d'ajuda i orientació envers la majoria dels briòlegs de l'Estat, entre els quals la seva autoritat ha estat reconeguda de forma general.

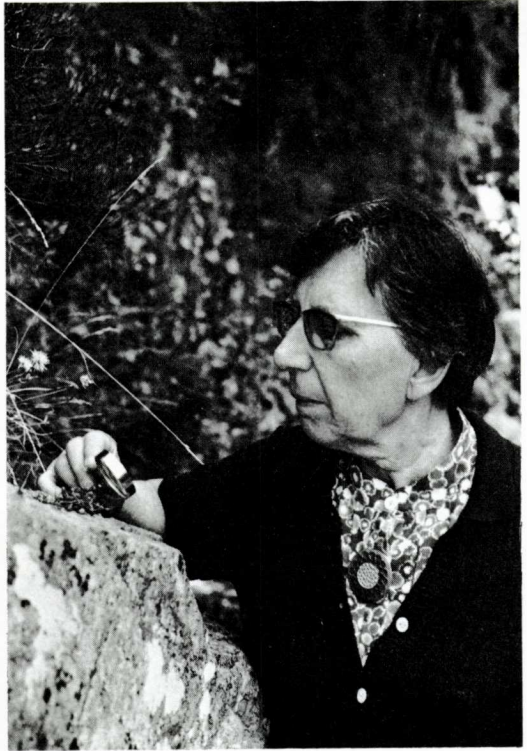
Amb l'augment progressiu del nombre de briòlegs, el temps exigut per a aquesta activitat d'identificació, revisió, ajuda bibliogràfica, crítica de manuscrits, etc., s'ha anat estenent cap als deixebles dels seus deixebles, de forma amenaçadora per a la seva labor científica pròpia. Ha aconseguit, però, l'estímul de nombroses vocacions de briòlegs i una sensible millora en la qualitat i en els objectius dels treballs publicats arreu de l'Estat.

La Dra. Casas és, per a nosaltres, una persona afable, de ferma voluntat, incansable, oberta i estimulante envers les iniciatives botàniques de tota mena. El seu pas per la Institució Catalana d'Història Natural, com a presidenta durant els anys 1980-1982, ha significat per a l'entitat un període d'activitats naturalístiques ben interessants i ple de resultats positius; és reconeixent la seva labor que la ICHN considerarà adequat de dedicar-li aquest volum, tot coincidint amb el seu 70è aniversari.

Des de la seva profunda catalanitat, reconeguda pel seu nomenament (1978) com a Membre Agregat de l'Institut d'Estudis Catalans, i per l'atorgament (1983) de la Medalla Narcís Monturiol, la Dra. Casas ha sabut connectar amb tots els racons de la geografia espanyola i ha estat estimada i considerada a tot Espanya, de forma més aviat inusual entre els botànics espanyols dels anys 70. Ha col·laborat, així, a oferir en el conjunt d'Espanya una imatge oberta i cooperadora de la cultura catalana i ha sabut guanyar innumerable amics de totes les ideologies i maneres de ser.

En el futur, podrem valorar correctament els resultats del seu suport als Simposis de Criptogàmia i a les diferents branques d'aquesta ciència, i també als criptogamistes, com a científics i com a professionals.

L'any passat (1983) la Dra. Casas es jubilà i fou elegida Catedràtica Emèrita per la seva universitat. Continua, doncs, treballant al Departament de Botànica, embrancada en projectes de síntesi d'ampla volada, com la *check-list* dels briòfits d'Europa i la Cartografia dels briòfits d'Europa, obres en les quals treballa com a col·laboradora,



La Dra. Casas treballant als Plans de Boavi.  
(Foto Puig.)

i el Catàleg de briòfits dels Pirineus. L'esperem, en el futur: la *check-list* de les hepàtiques d'Espanya, el Catàleg raonat de les moltes de Catalunya, la Flora briològica dels PP.CC. i, finalment, la Flora briològica espanyola.

Li desitgem la salut i la illusió que li permetin portar endavant els seus projectes i els seus desigs, i que pugui continuar ajudant els briòlegs joves.

Des d'aquí li oferim el nostre suport, la nostra col·laboració i la nostra més sincera amistat. Que aquest setantè aniversari estigui clarament encarat vers el futur.

XAVIER LLIMONA

#### BIBLIOGRAFIA CITADA I TREBALLS POSTERiors DE LA DOCTORA CASAS

- BRUGUÉS, M., CASAS, C. & ALCARAZ, M. 1982. Estudio monográfico del orden *Polytrichales* en España. (Ensayo para una flora briològica espanyola). *Act. Bot. Malacitana*, 7: 45-86.
- BRUGUÉS, M., CASAS, C. & CROS, R. M. 1981. Estudios sobre la flora briològica de los alcornoques de l'Alt Empordà. *Actas VII Congr. Int. Est. Pirenaicos*. Seu d'Urgell, 1974.
- BRUGUÉS, M., CASAS, C. & GIRBAL, J. 1982. Dades per a la flora del Gironès. *Fol. Bot. Misc.*, 3: 21-26.
- CASAS, C. 1978. Sobre la pretendida presencia de *Schistostega pennata* (Hedw.) Webb. et Mohr.

- en Catalunya. *Bol. Soc. Broteriana*, sèr. 2, 52: 287-293.
- CASAS, C. 1979. *Funaria pallescens* (Jur.) Broth. var. *mitratus* (Cas. Gil) Wijk. et Marg. en Menorca. *Rev. Bryol. Lichénol.*, 45: 467-470.
- CASAS, C. 1981. The Mosses of Spain. An annotated check-list. *Treb. Inst. Bot. Barcelona*, 7.
- CASAS, C. 1982. Current research into bryophytes distribution in Spain. *Lejeunia*. N. S., 107: 15-17.
- CASAS, C. 1982. Valentine Allorge (1888-1977). Su contribución a la brioflora espanyola. *Acta Bot. Malacitana*, 7: 39-44.
- CASAS, C. 1982. Algunos musgos y hepáticas de la Sierra de Cazorla. *Anal. Jard. Bot. Madrid*, 39 (1): 31-38.
- CASAS, C. & BELMONTE, J. 1983. Ornamentació de les espores en les espècies espanyoles del gè-

- nere *Pleuridium* (Musci). *Actas del IV Simposio de Palinologia*. Barcelona.
- CASAS, C. & BRUGUÉS, M. 1978. Nova aportació al coneixement de la brioflora dels Monegros. *Inst. Bot. Cavanilles*, 35: 103-114.
- CASAS, C. & BRUGUÉS, M. 1981. Estudio comparativo de la flora briológica de algunas sierras del Sistema Ibérico. *Anal. Jard. Bot. Madrid.*, 37: 417-430.
- CASAS, C. & BRUGUÉS, M. 1981. Contribució de Ramon de Bolòs (1852-1914) a la briologia catalana. *Bull. Inst. Cat. Hist. Nat.*, 46 (Sec. Bot., 4): 95-98.
- CASAS, C. & BRUGUÉS, M. 1983. Addicions a la brioflora de les comarques tarragonines. *Collect. Bot.*, 14: 235-241.
- CASAS, C. & BRUGUÉS, M. 1983. Contribució a la brioflora de l'illa de Menorca. *Collect. Bot.*, 14: 231-234.
- CASAS, C., BRUGUÉS, M. & CROS, R. M. 1979. Referències bibliogràfiques sobre la flora briològica hispànica. *Treb. Inst. Bot. Barcelona*, 5: 1-52.
- CASAS, C., BRUGUÉS, M. & CROS, R. M. 1981. Contribució al coneixement de l'àrea geogràfica d'alguns briòfits. *Treb. Inst. Cat. Hist. Nat.*, 9: 169-178.
- CASAS, C., BRUGUÉS, M. & PEÑUELAS, J. 1983. Briòfits de l'Alt Empordà. *Annals Inst. Estudis*, 16: 13-32.
- CASAS, C., FUERTES, E., SIMÓ, R. M. & VARO, J. 1982. Aportación al conocimiento de la flora briológica española. Nótula IV: Las sierras de Javalambre y Gúdar (Teruel). *Acta Bot. Malacitana*, 7: 119-140.
- CASAS, C. & OLIVA, R. 1982. Aportación al estudio de la brioflora de las provincias de Córdoba y Sevilla. *Collect. Bot.*, 13: 153-161.
- CASAS, C. & OLIVA, R. 1982. Aportación al conocimiento de la brioflora de Andalucía Noroccidental (Huelva, Sevilla y Córdoba). *Acta Bot. Malacitana*, 7: 97-118.
- CASAS, C. & REINOSO, J. 1983. *Lepidozia cupressina*, novedad para España. *Collect. Bot.* 14: 243-246.
- CASAS, C. & SÁIZ-JIMÉNEZ, C. 1982. Los briófitos de la catedral de Sevilla. *Collect. Bot.*, 13: 163-175.
- CASAS, C., SIMÓ, R. M. & VARO, J. 1981. Aportación al conocimiento de la flora briológica española. Nótula V: Avance sobre un estudio de la Sierra de la Demanda. *Anal. Jard. Bot. Madrid*, 37: 431-545.
- SANZ, M. M. & CASAS, C. 1983. *Anomodon rostratus*, novetat per a la brioflora catalana i altres espècies notables. *Collect. Bot.*, 14: 579-585.