

GEA, FLORA ET FAUNA

Un nuevo subgénero y especie de *Indanobium* Español, 1970 (Coleoptera: Ptinidae: Ptilininae) de Tailandia

Amador Viñolas*

* Museu de Ciències Naturals de Barcelona, Laboratori de Natura. Col·lecció d'artròpodes. Passeig Picasso, s/n. 08003 Barcelona, A/e: av.rodama@gmail.com

Rebut: 19.10.2020; Acceptat: 23.11.2020; Publicat: 30.12.2020

Resumen

Se describe una nueva especie del género *Indanobium* Español, 1970 con ejemplares procedentes del Parque Nacional Nan Nao, Tailandia. El macho de la especie presenta un modelo de antenas sin similar dentro del contenido específico del género, por lo que se ha creado una división subgenérica para separarla. Se dan los caracteres del nuevo subgénero y la descripción de la especie. Se acompaña habitus de *Indanobium* (*Gyneptilinomorphus*) *staneki* subgen. n., sp. n., detalles ventrales, antenas, palpos y edeago, complementado con un mapa con la indicación de la localidad típica.

Palabras clave: Coleoptera, Ptinidae, Ptilininae, *Indanobium* (*Gyneptilinomorphus*) *staneki* subgen. n., sp. n, Tailandia.

Abstract

A new subgenus and species of *Indanobium* Español, 1970 (Coleoptera: Ptinidae: Ptilininae) from Thailand

A new species of the genus *Indanobium* Español, 1970 is described with specimens from Nan Nao National Park, Thailand. The male of the species has an antennal pattern with no resemblance within the specific content of the genus, so a subgeneric division has been created to separate it. The characters of the new subgenus and the description of the species are given. Figures of *Indanobium* (*Gyneptilinomorphus*) *staneki* subgen. n., sp. n. habitus, ventral details, antennae, palps and aedeagus are given, complemented by with a map pointing out the typical locality.

Key word: Coleoptera, Ptinidae, Ptilininae, *Indanobium* (*Gyneptilinomorphus*) *staneki* subgen. n., sp. n, Thailand.

Resum

Un nou subgènere i espècie d'*Indanobium* Español, 1970 (Coleoptera: Ptinidae: Ptilininae) de Tailàndia

Es descriu una nova espècie de el gènere *Indanobium* Español, 1970 amb exemplars procedents de Parc Nacional Nan Nau, Tailàndia. El mascle de l'espècie presenta un model d'antenes sense similar dins el contingut específic del gènere, per la qual cosa s'ha creat una divisió subgenèrica per separar-la. Es donen els caràcters del nou subgènere i la descripció de l'espècie. S'acompanya habitus d'*Indanobium* (*Gyneptilinomorphus*) *staneki* subgen. n., sp. n., detalls ventrals, antenes, palps i edeagus, complementat amb un mapa amb la indicació de la localitat típica.

Paraules clau: Coleoptera, Ptinidae, Ptilininae, *Indanobium* (*Gyneptilinomorphus*) *staneki* subgen. n., sp. n, Tailàndia.

Introducción

Español (1965) describió el subgénero *Indanobium* para separa un pequeño grupo de especies, con características propias, incluidas en el género *Ptilinomorphus* Español, 1965. El subgénero fue considerado «nomen nudum» por no indicar la especie tipo en la descripción. Posteriormente, Español (1970) designo como especie tipo del subgénero a *Ptilinus tonkineus* Pic, 1917, por lo que el año válido de la descripción es 1970. En el subgénero incluyo inicialmente 5 especies descritas en otros géneros y diferentes familias: *Ptilinus binodulus* Motschulsky, 1858 (Sri Lanka), *Lyctus retractus* Walker, 1858 (Sri Lanka), *Ptilinus tonkineus* Pic, 1917 (Viet-

nam), *Ptilinus elongatus* Pic, 1936 (Malasia) y *Ptilinus bituberculatus* Pic, 1956 (Nueva Guinea). Según Español (1965) *L. retractus* y *P. bituberculatus* son posibles sinonimias de *P. binodulus*. Posteriormente se incluyó en dicho subgénero a *Ptilinus formosanus* Kôno & Kim, 1937 (Taiwán) y *Paroligomerus kyushuensis* Nakane, 1989 (Japón).

Recientemente Zahradník (2013) ha descrito *Indanobium chinensis* (China) con varios ejemplares hembra, aunque curiosamente en la diagnosis indica, erróneamente, que la especie se separa de *I. tonkineus* por la diferente conformación de las antenas, protórax y edeago.

Actualmente *Indanobium*, sinominizado en su momento por White (1974), está considerado un género válido bien di-

ferenciado de *Ptilinomorphus* (Zahradník, 2007, 2014), sobre todo por la configuración de las antenas en el macho con los tres últimos artejos más desarrollados en el primero (Fig. 7), y con dichos artejos iguales en desarrollo al resto en *Ptilinomorphus*, y por las antenas de la hembra en las que los tres últimos artejos están engrosados formando una maza terminal muy característica (Fig. 8), con todos los artejos igualmente desarrollados y sin diferenciar maza terminal como sucede en *Ptilinomorphus*. Español (1965) también los separa por tener las pro- y mesocoxas más separadas en *Indanobium* que en *Ptilinomorphus*.

Los ejemplares estudiados de Tailandia aunque poseen una serie de caracteres que hacen que la nueva especie deba incluirse en el género *Indanobium*, poseen otros que los separan, sobre todo en la conformación de las antenas del macho y de la hembra, por lo que ha sido necesario crear una división subgenérica para incluir la especie. Se describen, pues, *Gyneptilinomorphus* subg. n. y *staneki* sp. n.

Material y métodos

Los especímenes estudiados estaban montados sobre etiquetas entomológicas y no se tienen datos sobre la metodología empleada en su captura. Tras un procedimiento de despegado y ablandamiento se procedió a la extracción del edeago, que se ha montado en preparación microscópica sobre una lámina de poliestireno transparente de la marca Evergreen®, con líquido DMHF. Todos los ejemplares se han montado otra vez en seco sobre etiquetas entomológicas. Las fotografías se han realizado con una cámara Canon® model EOS 760D, con objetivo de microscopía mediante el método de capas, con tratamiento de las imágenes obtenidas mediante el programa Zerene Stacker®. Los dibujos se han realizado con el programa de Adobe® Illustrator CS5, con la obtención de archivos PostScript® 3™.

Resultados

Subfamilia Ptilininae

Género *Indanobium* Español, 1970

Ptilinomorphus (*Indanobium*) Español, 1965: 53 nomen nudum

Ptilinomorphus (*Indanobium*) Español, 1970: 98

Especie tipo: *Ptilinus tonkineus* Pic, 1917. Designado por Español, 1970.

Subgénero *Gyneptilinomorphus* nov.

Especie tipo: *Indanobium* (*Gyneptilinomorphus*) *staneki* sp. n.

Diagnos

Las antenas de la hembra, la configuración del metasternón y el edeago lo sitúan en el grupo de *Indanobium* (s. str.), pero bien separado de este por la configuración de las antenas del macho (Fig. 5) con la misma maza terminal que las hembras (Figs. 6, 8), con los artejos cuarto a octavo fuertemente

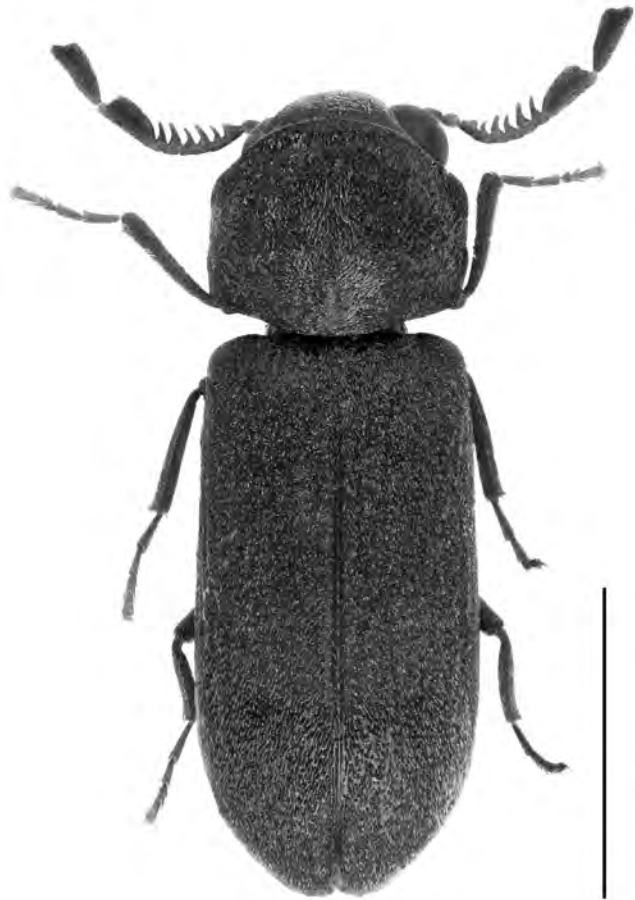


Figura 1. Habitus del holotipo ♂ de *Indanobium* (*Gyneptilinomorphus*) *staneki* sp. n., del Parque Nacional Nan Nao, provincia de Petchabun, Tailandia. Escala = 2 mm.

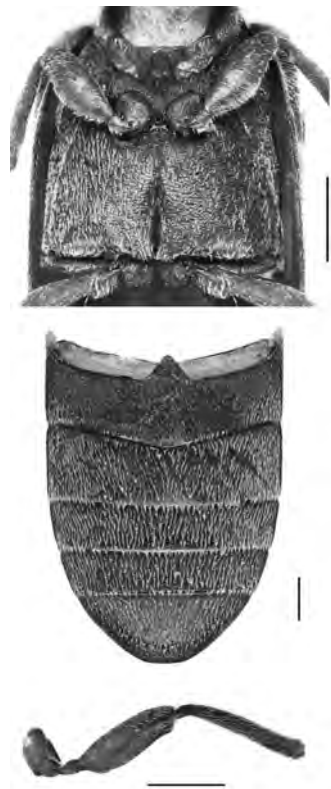
dentados, del cuarto al décimo fuertemente pectinados, i por las antenas de la hembra con los artejos cuarto a octavo dentados, solamente dentados el quinto y séptimo en *Indanobium* (s. str.) (Figs. 6, 8). También se separa por la carena del último segmento abdominal (Fig. 3) y por el pequeño diente situado en el ápice del borde externo de las protibias (Fig. 4), inermes en *Indanobium* (s.str.).

Descripción

Macho con las antenas de once artejos del cuarto al octavo fuertemente dentados, del noveno al undécimo formando una ancha maza terminal (Fig. 5); metasternón surcado longitudinalmente (Fig. 2); último segmento abdominal provisto de una carena paralela al borde marginal (Fig. 3); protibias con un pequeño diente situado en el ápice del borde externo (Fig. 4). Hembra con las antenas más cortas que el macho y con los artejos cuarto a octavo con el dentado menor (Fig. 6); protibias con el borde externo inerte. Edeago según modelo de la subfamilia (Fig. 11).

Etimología

Nombre compuesto de la palabra griega γυνή (gyne, femenino) y del género *Ptilinomorphus*, ya que el macho tiene



Figuras 2-4. *Indanobium (Gyneptilinomorphus) staneki* sp. n.: 2) meso- y metasternón; 3) abdomen; 4) profémur y protibia. Escala = 0,5 mm.

las antenas conformadas de manera similar a las hembras del género.

***Indanobium (Gyneptilinomorphus) staneki* sp. n.**

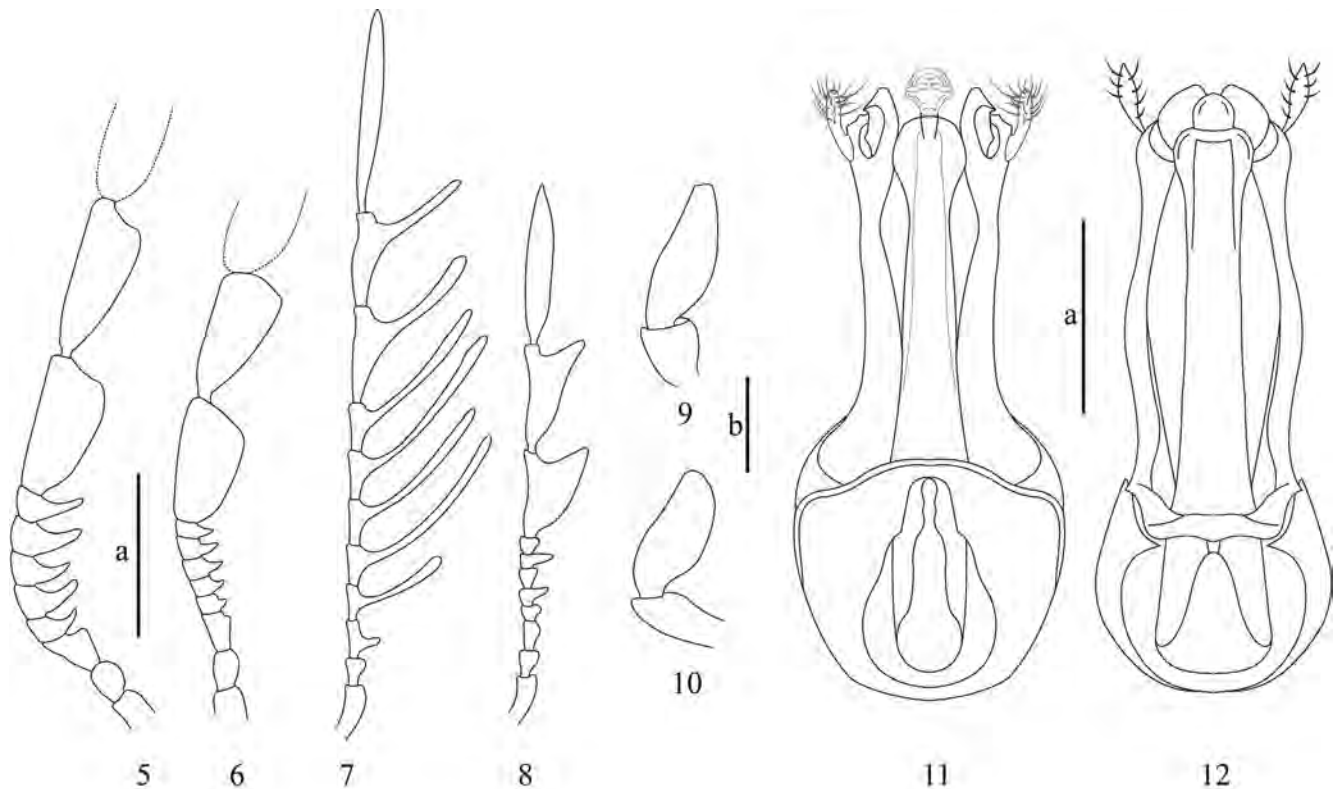
Material estudiado

Holotipo 1 ♂, etiquetado: «THAILAND | NE, Petchabun prov. | 150 km W of Khon | Kaen, Nam Nao NP | 29.4-3.5.2017, 800 m», etiqueta blanca; «THAILAND | n 16°44'16,6" | E 101°34'22,6" | lgt. T. Staněk | & T. Staněk jun.», etiqueta blanca; «HOLOTYPUS | *Indanobium* | (*Gyneptilinomorphus*) | *staneki* subg. n., sp. n. | A. Viñolas det. 2020», etiqueta roja. Depositado en la colección del autor.

Paratipos 1 ♂ i 2 ♀, etiquetados: «THAILAND | NE, Petchabun prov. | 150 km W of Khon | Kaen, Nam Nao NP | 29.4-3.5.2017, 800 m», etiqueta blanca; «THAILAND | n 16°44'16,6" | E 101°34'22,6" | lgt. T. Staněk | & T. Staněk jun.», etiqueta blanca; «PARATYPUS | *Indanobium* | (*Gyneptilinomorphus*) | *staneki* subg. n., sp. n. | A. Viñolas det. 2020», etiqueta roja. Depositados en la colección del autor.

Diagnosis

Los caracteres aportados en la descripción del subgénero hacen que la especie se separe totalmente del resto de especies conocidas del género *Indanobium* (s. str.), constituyendo a nuestro parecer una unidad bien diferenciada de ellas. Separada de la especie tipo del género *I. (I.) tonkineus* (Pic, 1917) por la conformación de las antenas del macho (Figs. 5,



Figuras 5-12. *Indanobium (Gyneptilinomorphus) staneki* sp. n.: 5) antena del macho; 6) antena de la hembra; 9) último artejo del palpo maxilar; 10) último artejo del palpo labial; 11) edeago en visión ventral. *Indanobium (Indanobium) tonkineus* (Pic, 1917): 7) antena del macho; 8) antena de la hembra; 12) edeago en visión ventral. Escalas: a = 0,5 mm; b = 0,1 mm; c = 0,3 mm. Figuras 7, 8 y 12 redibujadas de Español (1965), las escalas no son válidas para dichas figuras.

7), con maza terminal de tres artejos en *I. (G.) staneki* y con los artejos del cuarto al décimo fuertemente pectinados sin diferenciar maza terminal en *tonkineus*, también por el funículo de las antenas de la hembra, así como por su maza de tres artejos (Figs. 6, 8) y por el edeago (Figs. 11-12), aunque ambos del modelo característico de la subfamilia, pero con la parte apical de los parámetros y lóbulo medio muy diferentes.

Descripción

Talla de 4,70 a 5,25 mm. Cuerpo de contorno paralelo, convexo y de color rojizo negruzco bastante oscuro, superficie cubierta de densa y corta pubescencia amarillenta. Cabeza cubierta en parte por el protórax; ojos grandes y salientes; frente tan ancha como el diámetro de los ojos; superficie lisa cubierta de pequeña granulación dispuesta irregularmente. Antenas de once artejos (Fig. 5), con el segundo artejo cónico más largo que ancho, el tercero fuertemente triangular, del cuarto al octavo fuertemente dentados, y el noveno y décimo formando maza (en todos los ejemplares de ambos sexos falta el undécimo artejo). Palpo maxilar (Fig. 9) cónico y aguzado hacia el ápice; palpo labial (Fig. 10) casi del mismo tamaño que el maxilar, con el contorno similar y sólo más ancho. Protórax convexo, 1,25 veces más ancho que largo, con la máxima anchura en el medio; márgenes laterales subparalelos, explanadas desde la zona media hasta la base, con la máxima anchura en la base y elevados en la zona basal, con el borde marginal finamente bordeado; ápice y base de contorno redondeado y bordeados sólo junto a los ángulos, dejando libre la zona media; ángulos anteriores borrados y anchamente redondeados, ángulos posteriores obtusos y redondeados; superficie con punteado pequeño y disperso, gibosa en la parte media basal con una pequeña carena longitudinal lisa. Escutelo pentagonal. Élitros convexos, de contorno paralelo, redondeados en el cuarto apical, y muy largos, 1,88 veces más largos que anchos tomados conjuntamente; húmeros redondeados, algo elevados y salientes con relación al margen elitral; superficie con punteado mayor que el del protórax, disperso y con tendencia a alinearse en la zona discal, con granulación junto a la base. Metasternón provisto de un fuerte surco longitudinal, dejando libre el tercio apical (Fig. 2), superficie cubierta de pequeña y muy densa granulación, la pubescencia amarillenta y mucho más larga que la de la parte superior del cuerpo. Abdomen con el último segmento provisto de una carena paralela al margen y cubierta de fuerte granulación (Fig. 3); superficie con fino y disperso punteado y la pubescencia igual a la del metasternón. Patas robustas, no muy largas; protibias con un pequeño diente, poco visible, situado en el borde externo apical (Fig. 4). Edeago según modelo de la subfamilia (Fig. 11), bien caracterizado por la conformación de la parte apical de los parámetros y del lóbulo medio.

Hembra

Sólo diferenciable del macho por las antenas (Fig. 6) más cortas y con los artejos de funículo menos desarrollados y también por carecer las protibias del diente apical externo.

Etimología

Especie dedicada a su recolector Tomáš Staněk por las capturas de Ptinidae realizadas en Tailandia junto a su hijo Tomáš Staněk junior.



Figura 13. Mapa de Tailandia con la indicación de la localidad típica, Parque Nacional de Nan Nao situado en la provincia de Petchabun.

Biología

No se tienen datos sobre su biología, ni de la metodología de captura. La superficie del parque está cubierta en gran parte por bosques de bambúes y pinos. Las especies del género son xilófagas, por lo que se puede suponer que estará asociada a *Pinus* sp.

Distribución

Sólo se conoce la serie típica procedente del Parque Nacional Nan Nao, provincia de Petchabun. NE de Tailandia (Fig. 13).

Agradecimientos

A Berta Caballero y Glòria Masó, conservadoras de la colección de artrópodos del Museo de Ciencias Naturales de Barcelona, el habernos permitido estudiar los ejemplares del género *Indanobium* depositados en la colección de Ptinidae

de Fransesc Español. A Josep Muñoz, de Girona, los consejos nomenclaturales y revisión del texto de la presente nota.

Bibliografía

- ESPAÑOL, F. 1965. Notas sobre Anóbidos (Coleoptera). 15: Precisiones sobre el género *Ptilinus* Geoffr. y otros elementos afines. *Eos, Revista Española de Entomología*, 41: 45-58.
- ESPAÑOL, F. 1970. Notas sobre Anóbidos (Coleoptera). 51: Complementos descriptivos. *Miscelánea zoológica*; 2 (5): 97-98.
- WHITE, R.E. 1974. Type-species for world genera of Anobiidae (Coleoptera). *Transaction of the American Entomological Society*, 99: 415-475.
- ZAHRADNÍK, P. 2007. *Ptinidae* (excepto subfamilias Gibbiinae y Ptininae). P. 339-362. In: Löbl, I. & Smetana, A. (eds.). *Catalogue of Palaearctic Coleoptera*. Vol. 4. Apollo Books. Stenstrup. 935 p.
- ZAHRADNÍK, P. 2014. *Family Ptinidae*. In: Zahradník, P. & Háva, J. *Catalogue of the world genera and subgenera of the superfamilies Derodontoidea and Bostrichoidea (Coleoptera: Derodontiformia, Bostrichiformia)*. *Zootaxa*, 3754 (4): 301-352.
- ZAHRADNÍK, P. 2013. *Ptinidae of China II. - Subfamilies Ernobiinae, Eucradinae and Ptilinae (Coleoptera: Bostrichoidea: Ptinidae)*. *Studies and Reports. Taxonomical Series*, 9 (1): 207-234.