

GEA, FLORA ET FAUNA

L'herbari de l'Institut Biològic de Sarrià: descripció general i plecs més interessants, amb noves aportacions corològiques

Carles Burguera i Martín*, Joan Vallès Xirau*** & Neus Ibáñez Cortina****

* Jardí Botànic Marimurtra. Fundació Carl Faust. Passeig de Carles Faust, 9. 17300 Blanes, Girona.

** Laboratori de Botànica. Facultat de Farmàcia i Ciències de l'Alimentació – Institut de la Biodiversitat IRBio. Universitat de Barcelona. Avinguda Joan XXIII, 27-31, 08028 Barcelona.

*** Secció de Ciències Biològiques. Institut d'Estudis Catalans. Carrer del Carme, 47. 08001 Barcelona.

**** Institut Botànic de Barcelona (IBB, CSIC – Ajuntament de Barcelona). Passeig del Migdia; s/n. 08038 Barcelona.

Autor per a la correspondència: Carles Burguera i Martín. A/e: herbari@marimurtra.cat

Rebut: 31.08.2020; Acceptat: 08.10.2020; Publicat: 30.12.2020

Resum

L'Institut Biològic de Sarrià, situat al col·legi Sant Ignasi - Jesuïtes de Sarrià de Barcelona, estigué actiu entre 1931 i 1965, i fou conegut arreu de l'estat espanyol i Europa pels seus estudis pioners en embriologia. Tenia diferents línies d'estudi, i fou després de la guerra civil espanyola (1936-1939) quan la botànica hi reprengué força de la mà del P. Jaume Capell SJ, el qual en fou el principal responsable i formà l'herbari que actualment es conserva en el mateix col·legi. L'herbari consta de 3.853 exemplars, molts dels quals relaten la història i la tasca botànica que els jesuïtes dugueren a terme a meitat del segle XX. L'herbari conté diferents *exsiccata* com les de l'«*Herbario de Frère Sennen*», «*Plantes d'Espagne*», «*Herbario escolar del Jardín Botánico de Madrid*» i duplicats de l'herbari de l'Institut Botànic de Barcelona. L'aprofundiment en l'estudi d'aquesta col·lecció revela la presència de plecs interessants des del punt de vista taxonòmic –*Baccharis xitapetiningae* Malag., *Valeriana longiflora* Willk. var. *eu-longiflora* Capell & A. Bolòs i *Carduus gayanus* Durieu ex Willk. var. *capellii* Cámara– i una primera citació a la península Ibèrica –*Fimbristylis turkestanica* (Regel) B. Fedtsch.–, a més de plecs amb informació d'interès etnobotànic.

Paraules clau: herbaris històrics, primeres cites, etnobotànica, Jesuïtes.

Abstract

Institut Biològic de Sarrià herbarium: general description and most interesting sheets, with new chorological contributions

The Biological Institute of Sarrià, located in the Sant Ignasi (Jesuits of Sarrià school in Barcelona), was active between 1931 and 1965, and was known throughout Spain and Europe for its pioneering studies in embryology. They had different lines of study, and it was after the Spanish Civil War (1936-1939) when botany was resumed by Fr. Jaume Capell SJ, who was the main person responsible of the herbarium that currently it is conserved in the same school. The herbarium consists of 3,853 specimens, many of which explain the history and botanical work of the Jesuits in the mid-20th century. The herbarium contains different *exsiccata* as the «*Herbario de Frère Sennen*», «*Plantes d'Espagne*», «*Herbario escolar del Jardín Botánico de Madrid*» and duplicates from the herbarium of Institut Botànic de Barcelona. The study of this collection reveals the presence of interesting specimens from the taxonomic point of view –*Baccharis xitapetiningae* Malag., *Valeriana longiflora* Willk. var. *eu-longiflora* Capell & A. Bolòs and *Carduus gayanus* Durieu ex Willk. var. *capellii* Cámara– and a first citation in the Iberian Peninsula –*Fimbristylis turkestanica* (Regel) B. Fedtsch.–, as well as sheets with information of ethnobotanical interest.

Key words: historical herbaria, first records, ethnobotany, Jesuits.

Introducció

A finals del segle XIX la Companyia de Jesús inaugura tres centres científics a Roquetes (Baix Ebre) al costat de la facultat de Teologia i Filosofia, dedicats a l'estudi de les ciències de la natura. El 1916 el Laboratori Biològic i el Laboratori Químic de l'Ebre són traslladats al col·legi Sant Ignasi de Barcelona, al barri de Sarrià. Allí, aquests dos centres de recerca continuen els seus estudis i són anomenats, respectivament, Institut Biològic de Sarrià i Institut Químic de Sarrià (Observatori de l'Ebre, 2013). Ràpidament l'Institut Biolò-

gic esdevé un centre de referència per a estudiants i científics de l'època, essent famós sobretot per la seva bona dotació de material i pels estudis pioners en embriologia que es duïen a terme sota la direcció del P. Jaume Pujiula SJ (Velasco, 2014). El 14 d'abril de 1931 es proclama la Segona República Espanyola en la qual es prohibia l'exercici dels ordes religiosos a tot l'estat, i un any més tard s'obliga la companyia a marxar del país (Alcalá-Zamora, 1932). D'aquesta manera, els jesuïtes abandonen el col·legi Sant Ignasi, la majoria dels béns dels laboratoris són confiscats per l'estat i s'atura de manera parcial la seva activitat. No serà fins després de la guerra civil

espanyola (1936-1939) que la companyia serà readmesa al país i ocuparà de nou el col·legi. Amb els anys, es reprenen els estudis a l'Institut Biològic de Sarrià, però per problemes econòmics en disminueix l'activitat i el nombre d'alumnes. Poc es conserva de la resta de disciplines que s'estudiaven en aquells laboratoris i, recentment, s'ha descobert l'herbari de l'Institut Biològic de Sarrià (d'ara en endavant HIBS), que constituïa una part del museu de ciències naturals de l'institut. Una de les primeres referències trobades data de la postguerra, quan el P. Joan Puiggròs SJ, volent fer una renovació i ampliació de l'espai, discutí amb el responsable de l'Institut Químic de Sarrià per haver pres espais de l'Institut Biològic, tals com el jardí botànic (Velasco, 2014). És present també en un tríptic propagandístic de 1940 on es dibuixa un plànol de la planta de l'Institut Biològic en el qual hi apareix una part destinada als models de botànica clàstica dins del museu d'història natural (Anònim, 1940). Serà a partir de 1947 quan el P. Jaume Capell SJ esdevé el responsable de l'herbari i l'hort botànic (*Catalogus Provinciae Aragoniae*, 1947; *Catalogus Provinciae Tarragoniae*, 1948, 1949, 1953, 1954, 1955, 1956, 1957) i realitza la major part de la feina d'adequació de l'herbari i estudis sobre flora ibèrica i brasilera.

Amb el centre amb dificultats econòmiques i cada vegada amb menys recursos, la companyia ja no podrà fer-se càrrec de les despeses, i el 1965 s'annexiona a l'Institut Químic de Sarrià (Velasco, 2014). L'herbari estudiat en aquest treball prové de l'Institut Biològic de Sarrià i és conservat actualment al mateix col·legi Sant Ignasi – Jesuïtes de Sarrià, en el qual forma part del museu de Ciències Naturals.

Després de la informatització de l'herbari, de la depuració de les dades i de la seva anàlisi, en aquest article presentem una descripció i caracterització de l'herbari de l'Institut Biològic de Sarrià i en comentem els plecs més interessants des del punt de vista taxonòmic, nomenclatural i corològic.

Materials i mètodes

S'ha numerat i informatitzat l'herbari amb el programa Elysia 2.0 (Pando *et al.*, 2019) i s'ha georeferenciat posteriorment tot el conjunt de dades amb el programa GEOLocate (Rios & Bart, 2010) amb una precisió d'UTM 10 × 10 km per a les localitats genèriques o poc específiques, i 1 × 1 km per a aquelles localitats clares i precises. Posteriorment s'ha revisat la nomenclatura dels plecs seguint el criteri de *Flora iberica* (Castroviejo *et al.*, 1986-2019) per als tàxons autòctons i citats a la península Ibèrica i les illes Balears, *Flora Europaea* (Tutin *et al.*, 1964–1980) per als tàxons europeus i *Tropicos* (<https://www.tropicos.org>) per als d'Àfrica, Amèrica i Àsia. Tots els noms s'han actualitzat segons *The Plant List* (<http://www.theplantlist.org>) i el *Catalogue of Life* (<http://www.catalogueoflife.org>). S'ha comprovat també la família a la qual pertany cada tàxon segons els darrers criteris publicats a APG IV (<http://www.mobot.org/MOBOT/research/APweb>). Els acrònims dels herbaris citats s'han pres d'*Index Herbariorum* (<http://sweetgum.nybg.org/science/ih>).

La distribució dels tàxons i la cerca de possibles primeres citacions a la península Ibèrica s'ha realitzat mitjançant la con-

sulta al portal de biodiversitat *Global Biodiversity Information Facility* (<https://www.gbif.org/>) i s'han consultat monografies, articles i flores locals i regionals per a cada espècie.

Dels plecs que presentaven una pols blanca, semblant a la que s'havia trobat a d'altres herbaris consultats de l'època (com part de l'herbari Sennen conservat a l'Institut Botànic de Barcelona), se'n va enviar una mostra de la pols a analitzar per tal d'assegurar-ne la composició a l'empresa Larco Química y Arte S.L. a través del servei del Laboratori de Restauració i Conservació Preventiva del Museu de Ciències Naturals de Barcelona.

Aquelles mostres que mostraven un deteriorament visible i/o en què diversos tàxons estaven muntats en un sol plec s'han tornat a muntar (per separat quan hi havia diverses poblacions) amb l'objectiu d'assegurar-ne la conservació. En aquests casos s'ha indicat a la base de dades i als nous plecs amb quins exemplars estaven junts en origen en el codi d'informatització. En aquests casos es van emprar cartolines de paper neutre per a la base dels plecs i es van subjectar les mostres amb cintes adhesives de paper neutre.

Resultats i discussió

L'anàlisi de les mostres de pols blanca preses dels plecs indiquen l'ús de diclorodifeniltricloroetà (DDT), sovint emprat com a insecticida i conservant de mostres vegetals en d'altres herbaris (Gutiérrez-Bustillo & Navarro, 1989; Monteiro & Siani, 2009).

La primera inspecció de l'herbari va posar de manifest el desordre general d'aquest, tant entre les capsas com dins de cadascuna. Originalment, l'herbari deuria estar classificat pels subregnes cormòfits, algues i líquens i, dins d'aquests, per família, gènere i espècie, alfabèticament. Havent perdut l'ordre inicial, i en desconeixement d'aquest, en una primera fase es varen numerar i informatitzar els plecs seguint l'ordre numèric de les capsas.

Tàxons

L'herbari consta de 40 capsas amb 3.853 exemplars que corresponen a 3.473 tàxons distribuïts en 3.401 plecs. Aquest tàxons pertanyen a un total de 236 famílies, les més representades de les quals són les Asteraceae amb 411 exemplars (11 %), Poaceae amb 318 (8,4 %), Fabaceae amb 279 (7,4 %), Lamiaceae amb 224 (6 %) i Caryophyllaceae amb 185 (5 %); la resta de famílies sumen un total de 1.417 exemplars (62,4 %).

Hi ha un total de 1.124 gèneres; els més representats són *Carex* amb 50 exemplars (1,3 %), *Silene* amb 41 (1,06 %), *Euphorbia* amb 38 (0,98 %) i *Saxifraga* amb 35 (0,9 %); la resta de gèneres sumen un total de 3.688 exemplars (95,7 %).

Dels 3.853 exemplars, 264 (6,85 %) són identificats a nivell infraespecífic, 195 ho són a nivell de varietat, 36 a nivell de subespècie, 16 a nivell de grup i 17 en altres categories (subgènere, raça o forma). Només 13 exemplars estan determinats només a nivell de gènere (0,33 %).



Figura 1. Mapa de distribució per estats dels materials de l'herbari de l'Institut Biològic de Sarrià.

Distribució

S'han pogut georeferenciar 3.746 exemplars (97,21 %), mentre que 107 plecs (2,79 %) no tenen cap indicació de localitat. L'estat amb més recolleccions és Espanya amb 3.319 (86,14 %), seguit del Marroc amb 281 (7,29 %) i Brasil amb 74 (1,92%); la resta d'exemplars estan repartits en nou països (72 exemplars; 1,86 %) (Àustria, Itàlia, Austràlia, Bèlgica, Turquia, Portugal, Andorra, França i Síria) (Fig. 1).

Tal i com es detalla més endavant, més del 70% dels tàxons varen ser recollectats per Capell, el qual, a part de prospeccions a l'estat espanyol, feu diferents estades a Brasil i Uruguai (Anònim, 1965), fet que explica l'alta presència de plecs d'Espanya i Brasil. Els plecs recollectats al Marroc provenen principalment de l'*exsiccata* «*Plantes d'Espagne*». La resta d'estats responen en general a recolleccions fetes per altres germans de la companyia de Jesús.

Dels 3.319 exemplars procedents d'Espanya, se n'han pogut georeferenciar 3.012 (90,75 %), amb predomini de les províncies de Barcelona amb 862 (26 %), Girona amb 526 (16 %), València amb 424 (12,77 %) i Osca amb 233 (7 %), d'un total de 41 províncies (Fig. 2). Hi ha 307 exemplars que no presenten descripcions específiques de la localitat de recollecció, en els quals predominen les anotacions "jardines" i "casas" sense més especificació; corresponen per tant a flora ornamental cultivada. Aquests exemplars sí que s'han pogut ubicar dins d'Espanya a partir de la seva data de recollecció i comparant-los amb la biografia de Capell (el seu recollector). És notable un buit de recolleccions a la província de Castelló, lloc de pas en els desplaçaments de Capell entre Tarragona i València.

Les províncies més recollectades responen a aquelles on va viure Capell: Barcelona, València, Osca i Saragossa. La

resta de províncies responen en general a plecs procedents de les *exsiccata* «*Herbario de Frère Sennen*», «*Plantes d'Espagne*» i duplicats de l'herbari de l'Institut Botànic de Barcelona. Cal destacar la presència de 126 plecs recollectats el 1934 a la província de Madrid procedents de l'*exsiccata* «*Herbario Escolar del Jardín Botánico de Madrid*»; el 1934 és dins del període polític de la Segona República Espanyola, i el qualificatiu «Real» del centre s'eliminà del nom del jardí botànic durant aquests anys.



Figura 2. Mapa de distribució per províncies espanyoles dels exemplars de l'herbari de l'Institut Biològic de Sarrià.

Anys de recollecció

Per a una comprensió més bona de la història de l'herbari i de les seves recolleccions, les gràfiques d'anys de recollecció s'han separat en dos períodes, de 1900 a 1939 (Fig. 3) i de 1940 a 1960 (Fig. 4). El primer període abasta fins a la guerra civil espanyola (1936-1939), que va crear una davallada notòria de recolleccions, i el segon és el de l'aparició dels primers plec de Capell, a partir de 1941, i aquell en el qual ell desenvolupà la major activitat dins l'herbari.

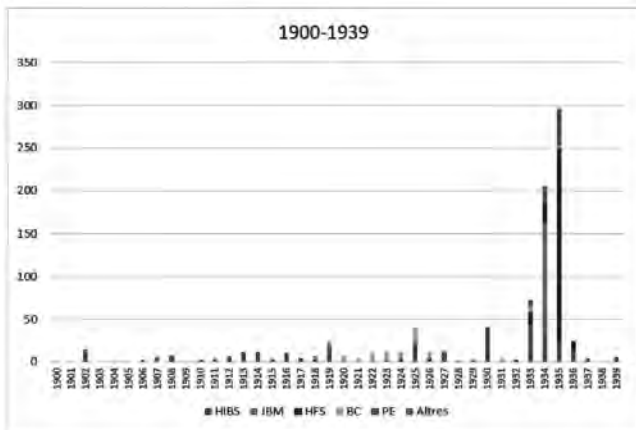


Figura 3. Recolleccions dels espècimens de l'herbari de l'Institut Biològic de Sarrià entre 1900 i 1939 a partir de les diferents etiquetes (HIBS: *Herbarium Instituti Biologici Sarriensis*, JBM: Jardín Botánico de Madrid, HFS: Herbario de Frère Sennen, BC: Herbari de l'Institut Botànic de Barcelona, PE: *Exsiccata* "Plantes d'Espagne" i Altres: altres etiquetes).

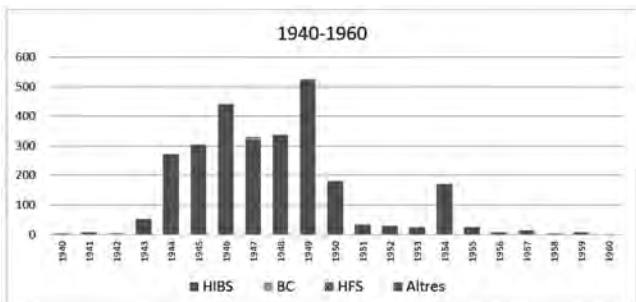


Figura 4. Recolleccions dels espècimens de l'herbari de l'Institut Biològic de Sarrià entre 1940 i 1960 a partir de les diferents etiquetes (HIBS: *Herbarium Instituti Biologici Sarriensis*, HFS: Herbario de Frère Sennen, BC: Herbari de l'Institut Botànic de Barcelona i Altres: altres etiquetes).

1870 – 1939

Els set plec més antics de l'herbari van ser recollectats entre 1871 i 1873, sis d'ells a les rodalies de Barcelona i un a Sidney, Austràlia. Tots set són plec d'algues marines i el recollector de les citacions a Barcelona és Santiago Àngel Saura, del qual també es conserva un plec informatitzat a l'herbari de l'Institut Botànic de Barcelona (BC-Tremols-974913) de les mateixes dates. El plec recollectat a Austràlia no presenta recollector. No és fins el 1902 que apareix el primer pic de recolleccions, amb set úniques recolleccions anteriors (tres

d'HIBS els anys 1875, 1878 i 1897, quatre de l'Institut Botànic de Barcelona els anys 1875, 1876, i 1877 -dues aquest darrer any-). És entre 1934 i 1936, amb la segona república, quan probablement es deuria adquirir l'«*Herbario Escolar*» del Jardín Botánico de Madrid. També per aquestes dates el centre deuria incorporar a l'herbari els 72 plec de l'*exsiccata* «*Plantes d'Espagne*» (Fig. 3). A partir de 1933 el nombre de tàxons recollectats disminueix, probablement per la situació dels ordes religiosos a la qual ens hem referit i, més tard, per la guerra civil. No serà fins el 1943 quan es reprendrà amb força l'activitat botànica a l'herbari. En total, d'aquest primer període es conserven 904 exemplars (23,46 %).

1940 – 1960

És a partir de 1943 quan es comencen a reincorporar noves recolleccions i els anys de màximes aportacions seran fins el 1950, essent el 1949 l'any amb més recolleccions, amb 523 exemplars. El curs 1947-48, l'Institut Biològic de Sarrià incorpora Capell com a responsable de l'hort botànic i de l'herbari fins que el 1950 viatja a Brasil (*Catalogus Provinciae Aragoniae*, 1947; *Catalogus Provinciae Tarragoniae*, 1948, 1949). El 1954 retorna a Barcelona i el tornem a trobar com a responsable de l'herbari fins al 1958 (*Catalogus Provinciae Tarragoniae*, 1953, 1954, 1955, 1956, 1957). És en aquestes èpoques quan s'incorporen a l'herbari la gran majoria de tàxons, entre els quals destaquen aquells procedents de Brasil (Fig. 4).

Són residuals els plec provinents de l'herbari de frère Sennen i de l'Institut Botànic de Barcelona (en aquest segon període se'n conserven nou i 16 plec respectivament) i en ambdós casos els darrers plec són recollectats el 1953. Entre 1953 i 1959 es deurien incorporar aquestes dues *exsiccata* a l'HIBS, ja que el 1959 se n'atura l'activitat coincidint amb el fet que Capell és traslladat a València fins el 1961, any en què viatja a Uruguai, on farà estada fins a la seva mort el 1965 (Anònim, 1965; *Catalogus Provinciae Tarragoniae*, 1958). Tenint en compte que el 1965 l'Institut Biològic de Sarrià s'annexiona a l'Institut Químic de Sarrià i que llavors ja feia sis anys que no hi havia noves incorporacions a l'herbari, és lògic pensar que Capell deuria ser l'última persona que hi treballà i que, per tant, sota la seva responsabilitat s'hi confeccionaren les etiquetes i l'adquisició d'aquestes dues *exsiccata*. D'aquest segon període es conserven 2.761 exemplars (71,65 %).

Recollectors

En 3.444 exemplars (89,38 %) hi ha el nom del recollector, entre els quals destaca pel major volum d'espècimens Capell amb 2.433 exemplars (70,65 %), seguit d'altres recollectors amb una major presència com F. Sennen i el germà Mauricio, amb 283 exemplars entre ambdós (8,21 %) provinents de les *exsiccata* «*Herbario de Frère Sennen*» i «*Plantes d'Espagne*», Francesc Masclans amb 102 (2,96 %), del P. Joan Cañigueral SJ amb 82 (2,3 %) i Fernando Cámara amb 69 (2 %). Uns altres 50 recollectors apareixen en 475 exemplars (13,8 %).



Figura 5. Etiquetes de les diferents *exsiccata*: 1. *Herbarium Instituti Biologici Sarrianiensis*. 2. *Plantae Brasiliae Centralis*. 3. *Plantes d'Espagne*. 4. *Herbarium Frère Sennen*. 5. Duplicats de l'Institut Botànic de Barcelona. 6. Herbario Escolar del Jardín Botánico de Madrid. © Sant Ignasi – Jesuïtes de Sarrià.

Etiquetes i *exsiccata*

Totes les etiquetes dels plec provenen de diferents impremtes i van ser emplenades a mà o a màquina. S'hi troba un total de cinc tipus d'etiquetes predominants (Fig. 5). Majoritàriament, 3.159 etiquetes (82 %), les encapçala el títol «*Herbarium Instituti Biologici Sarrianiensis*», amb etiquetes d'impremta omplertes a màquina on, en molts casos, predomina el nom científic en tinta vermella i la resta d'informació en tinta blava. Trobem 528 etiquetes d'aquest herbari (13,7 %) mecanografiades en retalls de paper i seguint la mateixa morfologia que les anteriors, tant en tinta com en ordre de redactat i amb autors, localitats i dates de recollecció idèntiques que les anteriors, raó per la qual s'han englobat dins de l'*exsiccata* «*Herbarium Instituti Biologici Sarrianiensis*». Aquest petit grup d'etiquetes podria respondre a una possible falta de material o de pressupost, fet que portà a emprar retalls de paper en la seva elaboració. Algunes d'aquestes etiquetes presenten clars errors ortogràfics tant en nomenclatura llatina dels tàxons descrits com en la toponímia d'algunes de les localitats catalanes, així com dates de recollecció anteriors al naixement d'alguns recol·lectors, com en el cas de Capell, motiu pel qual es pot deduir que la persona responsable de mecanografiar-les fou algú amb pocs coneixements botànics. Aquest grup d'etiquetes és el principal que recull els noms comuns en català, castellà i francès de les plantes, moltes vegades escrits a mà.

Cal destacar que seguint exactament la mateixa morfologia de les etiquetes de l'«*Herbarium Instituti Biologici Sarrianiensis*», hi ha 66 etiquetes encapçalades amb el títol «*Plantae Brasiliae Centralis*», la majoria de les quals responen a recolleccions de Capell fetes a Brasil. Aquest fet denota la possible impressió de les etiquetes a Espanya en la mateixa impremta que les anteriors, elaborant l'herbari després de la

seva primera estada a Brasil. Aquestes etiquetes s'han agrupat també com a etiquetes de l'«*Herbarium Instituti Biologici Sarrianiensis*», pels motius anteriorment citats. Els plec d'aquesta *exsiccata* són datats entre 1871 i 1959. Probablement aquest herbari es deuria reetiquetar amb les noves etiquetes quan Capell n'era el responsable, ja que hi apareixen plec més antics amb la referència d'"herbario antiguo", si bé no se n'ha pogut trobar cap altra referència escrita.

Una altra part de les etiquetes (294, 7,63 %) s'encapçalen amb el títol tamponat en blau «*Herbarium Frère Sennen*». Aquestes etiquetes presenten diferents recol·lectors i anys, i no corresponen pas exclusivament a plec de Sennen. Les plantes estan recollectades entre 1915 i 1956, la qual cosa permet especular que els plec es van incorporar a l'herbari a partir de 1956. Una revisió de l'herbari Sennen dipositat al col·legi La Salle de la Bonanova de Barcelona posa de manifest que aquestes etiquetes van ser elaborades pel germà Ramon de Penyafort Malagarriga FSC (que en ocasions usà el nom de germà Teodoro Luis) en revisar i muntar els plec de l'herbari del centre, els quals deuria bescanviar, vendre o donar a l'HIBS.

Una petita quantitat d'etiquetes (131, 3,4 %) estan datades el 1934 i corresponen a l'«*Herbario escolar*» elaborat pel Jardín Botánico de Madrid. L'herbari presenta un recull dels principals gèneres i espècies de la comunitat de Madrid, però no tenen recol·lector. El Museo de Ciencias Naturales de Madrid preparà el 1934 diferents col·leccions de ciències naturals adreçades als instituts d'ensenyament secundari de l'estat. A Catalunya s'han documentat (mercès a les etiquetes de les col·leccions), tres centres d'ensenyament secundari (Institut Milà i Fontanals, Jesuïtes Sarrià – Sant Ignasi de Barcelona i Escola Pia de Vilanova i la Geltrú) amb col·leccions iguals de mineralogia i d'herbaris procedents d'aquesta època.

Un total de 122 exemplars (3,2 %) presenta etiquetes procedents de l'Institut Botànic de Barcelona, en les que s'especifica que aquests plec responen a duplicats del propi herbari. Aquest herbari recull tàxons recollectats entre 1917 i 1949. Els autors que hi predominen són Pius Font i Quer i Enric Gros.

Un grup de 72 exemplars (1,86 %) porta les etiquetes de l'*exsiccata* «*Plantes d'Espagne*», recollectades principalment entre 1933 i 1935 per frère Sennen i el germà Mauricio. Aquesta *exsiccata* deuria ser comprada per l'HIBS a partir de 1935, ja que frère Sennen les venia per a finançar les seves expedicions (Sennen, 1932).

Els nou tàxons restants (0,23 %) duen etiquetes úniques i diferents, procedents d'altres herbaris (*Scientiarum Naturalium Barcinonense Museum* (tres), *Herbarium Friburgense Collegii Anchieta* (dos), *Herbario Colegio Inmaculada* (dos) i *Herbario del P. Capell SJ* (un)).

Plec d'interès taxonòmic i/o nomenclatura

Baccharis xitapetiningae Malagarriga, *nom. nud.*

Etiqueta: «Brasil, São Paulo, Itapetininga, Fazenda do Sr. Nelson Guerra (22KHU1188). --/05/1955. Leg. P. Capell SJ.



Figura 6. *Baccharis xitapetiningae* Malagarriga (HIBS 821). © Sant Ignasi – Jesuïtes de Sarrià.

Nota: “Especie nueva. Hybrido de *B. dracunculifolia* × *B. semiserrata*” (HIBS 821) (Fig. 6).

Observacions: no s’ha trobat cap publicació ni citació en la qual aparegui o es descriu el tàxon d’aquest plec, per la qual cosa considerem l’espècie *B. xitapetiningae* Malag. com a *nomen nudum*. L’autor del nom era el germà llaiall Ramon de Penyafort Malagarriga FSC, autor d’una monografia del gènere (Malagarriga 1976: 129-224) i amic de Capell. Els parents serien *B. dracunculifolia* De Candolle i *B. semiserrata* De Candolle. No hi ha constància que sigui un híbrid cultivat, però sí que de la mateixa finca es conserven dos plecs de *B. dracunculifolia* recolectats per Capell probablement el mateix dia i dipositats en l’herbari de la Universitat de València (UVAL 181460) i un altre en el mateix herbari objecte d’estudi (HIBS 819). Seria desitjable que algun especialista del gènere *Baccharis* fes una revisió acurada d’aquest tàxon per a concloure en un sentit o l’altre sobre la seva condició d’híbrid.

Carduus gayanus Durieu ex De Candolle var. *capellii* Cámara, Anales de la Estación Experimental de Aula Dei 3 (3-4): 341 (1955).

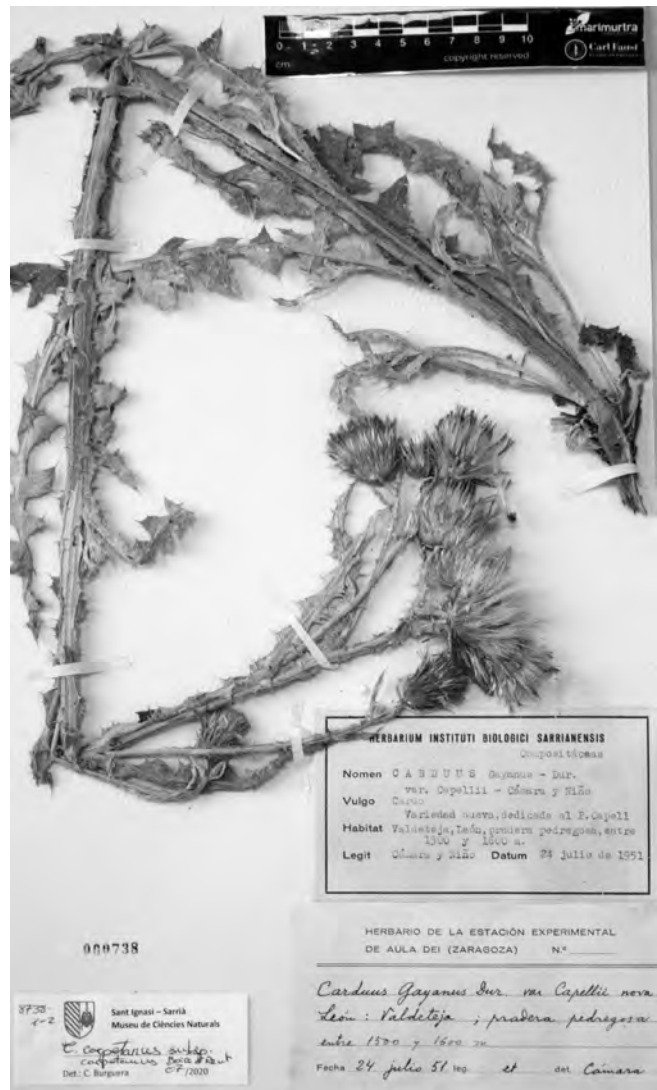


Figura 7. *Carduus carpetanus* Boissier & Reuter. subsp. *carpetanus* (HIBS 738). © Sant Ignasi – Jesuïtes de Sarrià.

= *Carduus carpetanus* Boissier & Reuter subsp. *carpetanus*

Indicació locotípica: «En las praderas de “Cuentaencinos” por encima del hayal del Tejedo y más abajo, en la carretera entre Caldas de Nocedo y “las Hoces” (León)»

Tipus: «León. Valdeteja, pradera de Cuentaencinos, hacia 1500 m, 24.VII.1951, Cámara» (BC 124648) [designat a Devesa & Talavera (1981: 66)]

Etiqueta: «Espanya, León, Valdeteja (30TUN0255), 1.500-1.600. Camp pedregós. 14/07/1954. Leg. F. Cámara. Nota: “Variedad nueva dedicada al P. Capell”» (HIBS 738) (Fig. 7).

Observacions: la mostra en qüestió va ser recolectada en la mateixa localitat en què F. Cámara va descriure la varietat *capellii* (Cámara, 1955), un any més tard de la descripció. Actualment aquesta varietat s’engloba dins de *Carduus carpetanus* subsp. *carpetanus* (Devesa & Talavera, 1981). En l’etiqueta del plec, provinent de l’herbari de l’estació experimental Aula Dei de Saragossa, s’especifica que és una varietat dedicada al P. Capell SJ, tal i com també s’explica en



Figura 8. *Valeriana longiflora* Willk. var. *pau* (Cámara) P. Montserrat. (HIBS 2431). © Sant Ignasi – Jesuïtes de Sarrià.

la publicació de l'espècie. Aquest plec resulta interessant en tractar-se d'una mostra recolectada en la mateixa localitat, i feta per l'autor del tàxon.

***Valeriana longiflora* Willkomm var. *eu-longiflora* Capell & A. Bolòs**, *Collectanea Botanica* 2: 229 (1949), *nom. nud.*
= *V. longiflora* var. *pau* (Cámara) P. Montserrat.

Indicació locotípica: «Hab. loco classico S. Juan de la Peña ubi el. Willkomm et A. de Bolós (in Hb. BC. 94024) legerunt.»

Etiqueta: «Espanya, Lleida, Ivars de Noguera (31TBG9935). --/04/1949. Leg. P. Capell S.J. Nota: "Especie nueva en Cataluña. Sb. Eulongiflora Capell et Bolós"» (HIBS 2431) (Figura 8).

Observacions: *Valeriana longiflora* var. *eu-longiflora* és un nom superflu segons el codi de nomenclatura (Turland *et al.* 2018) ja que n'existeix l'autònim (var. *longiflora* Willkomm). És *nomen nudum* perquè la varietat *pau* està descrita de la localitat de San Juan de la Peña i en el protòleg se cita el plec

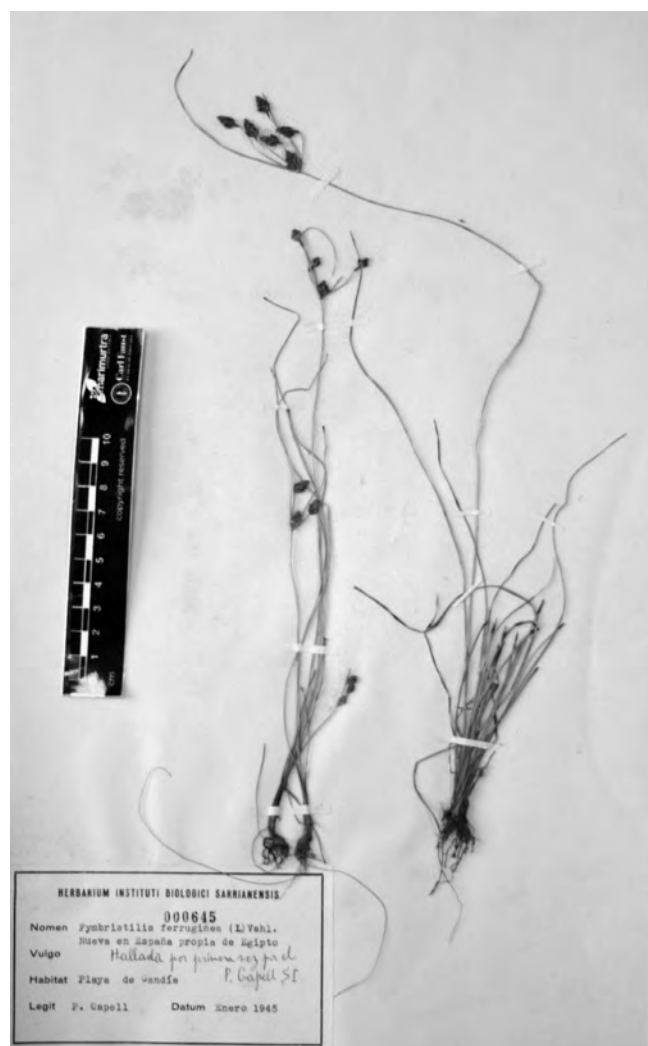


Figura 9. *Fimbristylis ferruginea* (Linnaeus) Vahl. (HIBS 645). © Sant Ignasi – Jesuïtes de Sarrià.

BC 94024 d'aquesta localitat del 1942. Així doncs, s'ha inclòs aquest tàxon dins de la varietat *V. longiflora* var. *pau* (Bolòs & Vigo, 1996: 619). En la publicació de Capell (1949: 229) s'afirma que la mostra que va servir per a reconèixer la nova varietat va ser recolectada a Ivars de Noguera el 1949, i que probablement respon al plec BC 106860 conservat a l'herbari de l'Institut Botànic de Barcelona. És necessari afegir que el material d'aquest plec, i per extensió el de l'HIBS, va ser recolectat a La Cova dels Falzillots, a uns tres quilòmetres al nord d'Ivars de Noguera, en territori de la província d'Osca (Vázquez, Devesa & López, 2007), per la qual cosa s'ha corregit la descripció de la localitat de recolecció, la coordenada i la data de recolecció a partir de l'article de Capell (1949: 229) per «Localitat: Espanya, Osca, presa de l'embassament de Santa Anna, Cova dels Falzillots (31TBG996393). 15/04/1949».

Plecs d'interès corològic

***Fimbristylis ferruginea* (Linnaeus) Vahl**. Espanya, València, Platja de Gandia (30SYJ4521). --/01/1945. Leg. P. Capell S.J.

Nota: “Nueva en España propia de Egipto. Hallada por primera vez por el P. Capell SJ” (HIBS 645) (Figura 9).

El nom que consta a l'etiqueta és un sinònim acceptat de *F. turkestanica* Boris Fedtschenko (Luceño & Escudero, 2007). Aquest plec és el testimoni de la primera citació d'aquesta planta a la península Ibèrica, essent la següent citació recollida el desembre de 1945 a la mateixa localitat (BC 97472; Gandia. P. J. Capell. SJ. 12/1945). Hi ha un tercer plec recollit l'any següent a València per Capell (VAL 172.680-1; España, València, la Safor, Xeresa, Laderas del Mondúver. 01/01/1946. Leg. P. Capell).

Dades d'interès etnobotànic

Un total de 963 exemplars (25 %) amb anotacions tant mecanografiades com manuscrites presenten els noms comuns en català, castellà o francès de les plantes, essent dominants les dues primeres llengües. En total, l'herbari recull 1.612 noms comuns, alguns d'ells propis de les localitats recollides, tal com s'indica en ocasions a la mateixa etiqueta.

En dues etiquetes hi apareixen anotacions mecanografiades sobre usos tòxics o medicinals:

Isotoma longiflora (Linnaeus) Presl. Brasil, Rio de Janeiro (23KPQ7173). 18/11/1950. Leg. P. Capell S. J. Nota: “Planta valde venenosa” (HIBS 817).

Ranunculus repens Linnaeus. Espanya, Girona, Ribes de Freser, en el corrent d'aigua (31TDG3184). 23/07/1954. Leg. P. Capell S. J. Nota: “Útil su jugo verde en uso exterior contra el reumatismo. Stolonifero ascendente” (HIBS 1987).

Conclusions

L'herbari de l'Institut Biològic de Sarrià, conservat actualment al col·legi Sant Ignasi – Jesuïtes de Sarrià, consta de 3.853 exemplars que posen de manifest l'estudi de la botànica a mitjan segle XX. L'àmplia representació de famílies i gèneres respon a un gran coneixement de la flora espanyola així com a la relació entre botànics i institucions de l'època.

Un aspecte remarcable és la importància històrica d'aquestes col·leccions. Mitjançant els herbaris és possible reconstruir els itineraris d'un botànic en una època determinada de la seva vida, saber amb quins col·legues es relacionava, com va nodrir el seu herbari o fins i tot aportar noves dades biogràfiques. L'estudi de l'herbari ha permès conèixer en profunditat la figura de Capell, el qual recollí al llarg de l'estat espanyol i Brasil, arribant a aplegar en el citat herbari 2.433 col·leccions seves.

L'estudi d'aquest herbari i la publicació de les seves dades demostra la importància de la informatització i publicació de la informació present en les etiquetes de qualsevol herbari, per poc rellevant que pugui semblar a priori. Tots els herbaris, fins i tot els més petits i locals, són importants per a tenir una bona representació de la flora. En aquest sentit, s'han documentat alguns casos de tàxons rars i poc recollits, que només tenen mostres en aquest herbari; concretament, s'ha pogut confirmar la presència de tres plecs interessants des del

punt de vista taxonòmic i una primera citació a la península Ibèrica, a part d'un nombre elevat de plecs que contenen informacions d'interès etnobotànic.

L'estudi dels herbaris contribueix a la millora dels coneixements en la biodiversitat vegetal al llarg del temps i, indirectament, a un augment de l'eficàcia de les estratègies de conservació. Sens dubte, la recerca bàsica en taxonomia, distribució i ecologia de les espècies vegetals és la base de coneixement que cal millorar, tal com s'estipula a l'objectiu 19 de l'estratègia 2011-2020 per a l'aplicació del Conveni sobre la Diversitat Biològica (CBD, 2010). En definitiva, aquest treball i d'altres d'enfocament similars faciliten l'accés a tota la comunitat científica a col·leccions que a la pràctica eren desconegudes. D'aquesta manera es permet que en un futur es puguin dur a terme estudis científics relacionats amb el món vegetal estudiant les dades d'aquest herbari, sigui de tipus florístic, taxonòmic, ecològic, etnobotànic o d'altra mena.

Agraïments

Aquest treball ha estat possible gràcies a la col·laboració i aportació del centre Sant Ignasi – Jesuïtes de Sarrià, dels seus professors Jordi Rabassa i Jordi Basseda; agraïm al P. Francesc Casanovas SJ, de l'Arxiu Històric *Societatis Iesu* de Catalunya, per les consultes en els catàlegs; a Marta Pérez del Laboratori de Conservació Preventiva i Restauració del Nat-Museu de Ciències Naturals de Barcelona per ajudar-nos en els anàlisis de DDT; a Ignasi Soriano pels dubtes taxonòmics; a Llorenç Sáez per la informació subministrada en la revisió del treball i a l'Institut d'Estudis Catalans per l'atorament de la borsa d'estudis Ramon d'Alòs-Moner (2018) amb la qual es va iniciar aquest projecte.

Bibliografia

- ALCALÁ-ZAMORA, N. 1932. Ministerio de Justicia. *Gaceta de Madrid*, 24: 610-611.
- ANÒNIM. 1940. *Folleto propagandístico del Instituto Biológico de Sarrià*. Fons: Arxiu Històric Societatis Iesus de Catalunya.
- ANÒNIM. 1965. Necrologia. P. Jaime Capell. *Noticias de la Provincia Tarraconense SJ*, 175: 46-48.
- BOLÒS, O. DE & VIGO, J. 1996. *Flora del Paisos Catalans*. Volum III (Pirolàcies – Compostes). Ed. Barcino. Barcelona. 619 p.
- CÁMARA, F. 1955. Plantas de montañas españolas. *Anales de la Estación Experimental de Aula Dei*, 3: 341.
- CAPELL, J. 1949. La *Valeriana longiflora* Wk. en Ibars de Noguera. *Collectanea Botanica*, 2 (2): 227-231.
- CASTROVIEJO, S. (COORD. GEN.). 1986-2019. *Flora iberica* Vols 1-21. Real Jardín Botánico, CSIC. Madrid.
- CATALOGUS PROVINCAE ARAGONIAE. 1947. Ineunte Anno MCMXLVIII. Typis Ephem «Iberica». Barcelona.
- CATALOGUS PROVINCAE TARRAGONIAE. 1948. Ineunte Anno MCMXLIX. Typis Ephem «Iberica». Barcelona.
- CATALOGUS PROVINCAE TARRAGONIAE. 1949. Ineunte Anno MCML. Typis Ephem «Iberica». Barcelona.
- CATALOGUS PROVINCAE TARRAGONIAE. 1953. Ineunte Anno MCMLIV. Typis Ephem «Iberica». Barcelona.

- CATALOGUS PROVINCIAE TARRAGONIAE. 1954. Ineunte Anno MCMLV. Typis Ephem «Iberica». Barcelona.
- CATALOGUS PROVINCIAE TARRAGONIAE. 1955. Ineunte Anno MCMLVI. Typis Ephem «Iberica». Barcelona.
- CATALOGUS PROVINCIAE TARRAGONIAE. 1956. Ineunte Anno MCMLVII. Typis Ephem «Iberica». Barcelona.
- CATALOGUS PROVINCIAE TARRAGONIAE. 1957. Ineunte Anno MCMLVIII. Grafica Templarios. Barcelona.
- CATALOGUS PROVINCIAE TARRAGONIAE. 1958. Ineunte Anno MCMLIX. Grafica Templarios. Barcelona.
- CBD (Convention on Biological Diversity). 2010. *The Strategic plan for biodiversity 2011–2020 and the Aichi biodiversity targets*. Decision X/2. 18 to 29 October 2010. Nagoya
- DEVESA, J. A. & TALAVERA, S. 1981. *Revision del género Carduus (Compositae) en la península Iberica e islas Baleares*. Departamento de Botánica, Facultad de Biología, Universidad de Sevilla. Sevilla. 119 p.
- GUTIÉRREZ-BUSTILLO, M. & NAVARRO, C. 1989. El herbario de P. A. Pourret (1754-1818) conservado en MAF. *Acta Botanica Malacitana*, 14: 193-194.
- LUCEÑO, M. & ESCUDERO, M. 2007. *Fimbristylis* Val. a CASTROVIEJO, S., AEDO, C., LAÍNIZ, M., MUÑOZ GARMENDIA, F., NIETO FELINER, G., PAIVA, J. & BENEDÍ, C. (eds.). *Flora iberica*, 18: 96. Real Jardín Botánico, CSIC, Madrid.
- MALAGARRIGA, R.P. 1976. Nomenclator Baccharidinarum omnium. *Memoria de la Sociedad de Ciencias Naturales de La Salle*, 37: 129-224.
- MONTEIRO, S. S. & SIANI, A. C. 2009. A Conservação de Exsicatas em Herbários: Contribuição ao Manejo e Preservação. *Revista Fitos*, 4: 24-37.
- OBSERVATORI DE L'EBRE. 2013. Biblioteca. Disponible a: <http://www.obsebre.es/es/biblioteca> [Data de consulta: 2 d'abril de 2020].
- PANDO F., LUJANO M. & CEZÓN K. 2019. Elysia 2.0: una aplicación para la gestión completa de colecciones biológicas GBIF. ES. Real Jardín Botánico (CSIC). Ministerio de Ciencia, Innovación y Universidades. Disponible a: <https://www.gbif.es/software/elysia/> [Data de consulta: 10 de juny de 2019].
- RIOS, N. E. & BART, H. L. 2010. GEOLocate (Version 3.22). Belle Chasse, LA: Tulane University Museum of Natural History. Disponible a: <https://www.geo-locate.org/standalone/default.html>. [Data de consulta: 10 de setembre de 2019].
- SENNEN, F. 1932. Exsiccata "Plantes d'Espagne". Vingt-cinq ans de publication. *Bulletin de la Société Botanique de France*, 79: 227-230.
- TURLAND, N. J., WIERSEMA, J. H., BARRIE, F. R., GREUTER, W., HAWKSWORTH, D. L., HERENDEEN, P. S., KNAPP, S., KUSBER, W.-H., LI, D.-Z., MARHOLD, K., MAY, T. W., MCNEILL, J., MONRO, A. M., PRADO, J., PRICE, M. J. & SMITH, G. F. (EDS.). 2018. *International Code of Nomenclature for algae, fungi, and plants (Shenzhen Code) adopted by the Nineteenth International Botanical Congress Shenzhen, China, July 2017*. Regnum Vegetabile 159. Koeltz Botanical Books. Glashütten
- TUTIN, T. G., HEYWOOD, V.H., BURGESS, N. A., MOORE, D. M., VALENTINE, D. H., WALTERS, S. M. & WEBB, D. A. (EDS). 1964–1980. *Flora Europaea*. Vols. 1–5. Cambridge University Press. Cambridge.
- VÁZQUEZ, F. M.; DEVESA, J. & LÓPEZ, J. 2007. *Valeriana* L. a CASTROVIEJO, S., AEDO, C., LAÍNIZ, M., MUÑOZ GARMENDIA, F., NIETO FELINER, G., PAIVA, J. & BENEDÍ, C. (eds.). *Flora iberica* 15: 223. Real Jardín Botánico, CSIC, Madrid.
- VELASCO, R. 2014. La lucha por la supervivencia de la embriología en una institución privada en la España del siglo XX: las crisis del Institut Biològic de Sarrià. *Asclepio*, 66: 62.