

GEA, FLORA ET FAUNA

Noves aportacions al coneixement de la fauna coleopterològica de Catalunya.

Nota 7a. (Coleoptera)

Amador Viñolas* & Josep Muñoz-Batet*

* Museu de Ciències Naturals de Barcelona. Laboratori de Natura. Col·lecció d'artròpodes. Passeig Picasso, s/n. 08003 Barcelona. A/e: av.rodama@gmail.com

Rebut: 25.04.2019; Acceptat: 15.06.2019; Publicat: 30.06.2019

Resum

S'aporten dades sobre la distribució a Catalunya i la biologia de dues interessants espècies pertanyents a les famílies Melyridae (Malachiinae) i Silvanidae. Es documenten les últimes recolleccions de la família Anthribidae (Anthribinae i Choraginae) efectuades en espais naturals protegits, donant de cada espècie la seva distribució a Catalunya i la seva biologia coneguda. S'adjunta un catàleg amb les 16 espècies citades de Catalunya, indicant localitats i referències bibliogràfiques. També es representa l'habitus d'algunes de les espècies tractades.

Paraules clau: Coleoptera, Merylidae, Silvanidae, Anthribidae, noves citacions, Catalunya, península Ibèrica.

Abstract**New contributions to the knowledge of the coleopterological fauna of Catalonia. Note 7th. (Coleoptera)**

Data about the biology and distribution in Catalonia of two interesting species belonging to the Melyridae (Malachiinae) and Silvanidae families are provided. Last records of the Anthribidae family (Anthribinae and Choraginae) in several protected natural areas in Catalonia are documented, giving for each species its distribution in Catalonia and its known biology. A catalogue is attached with the 16 recorded species in Catalonia, indicating localities and bibliographic references. The habitus of some of the treated species are also represented.

Key word: Coleoptera, Merylidae, Silvanidae, Anthribidae, new records, Catalonia, Iberian Peninsula.

Introducció

S'estudien una sèrie d'espècies de les famílies Melyridae (Malachiinae), Silvanidae i Anthribidae (Anthribinae i Choraginae) col·lectades en diferents estudis sobre la biodiversitat de coleòpters realitzats en els espais protegits dels Parcs Naturals del Montseny, de la Muntanya de Montserrat, de Sant Llorenç de Munt i l'Obac i de la Serra de Montsant, i en els Paratges Naturals d'Interès Nacional de l'Albera i de Poblet així com els recol·lectats en l'estudi de l'evolució de la fauna coleopterològica d'un bosc cremat, a la població de Blanes (Girona), en relació als tractaments postincendi realitzats en l'arbrat.

Es comenta la distribució catalana del Malachiinae *Micri-nus dimorphus* (Abeille de Perrin, 1881), ja que l'espècie té una àrea coneguda molt reduïda, només Catalunya i sud-est de França. Pel que fa al Silvanidae *Nausibius clavicornis* (Kugelann, 1794), espècie actualment considerada cosmopolita i amb una antiga cita de la ciutat de Barcelona, es tracta la seva localització en un espai natural protegit, no relacionat amb el comerç, el que fa pensar en una possible i preocupant indigenació. Es dona la relació dels exemplars de les espècies de la família Anthribidae, subfamílies Anthribinae i Choraginae, recol·lectats en els diferents estudis realitzats en els esmentats espais naturals, també es comenta les dades que es

coneixen sobre la seva biologia. Les espècies d'Anthribinae i Choraginae tractades, excepte una lligada a una Genistea, són saproxíliques, alimentant-se de les hifes dels fongs corticícoles i subcorticícoles que es desenvolupen en diferents tipus d'arbrat.

Com la representació catalana de la família era poc coneguda i, majoritàriament, només es tenien dades bibliogràfiques molt disperses, s'acompanya d'un catàleg de les espècies citades, fins al present a Catalunya, on es relacionen les localitats conegudes de cada espècie, juntament amb la bibliografia on es troben referenciades, i a més les dels exemplars dipositats a la col·lecció del Museu de Ciències Naturals de Barcelona (MZB). En aquest moment es coneixen 16 espècies presents a Catalunya, que és un nombre molt elevat amb relació a les que es coneixen de la península Ibèrica, unes 22. L'*Ulorhinus bilineatus* (Germar, 1819) citat per primer cop de l'àrea peninsular (Parc Natural del Montseny) per Viñolas *et al.* (2012a) i posteriorment per Viñolas *et al.* (2019) del mateix Parc Natural i amb un exemplar del mateix origen dipositat en la col·lecció del Museu de Ciències Naturals de Barcelona, no figura com present a Espanya en el catàleg de l'Alonso-Zarazaga *et al.* (2017).

S'acompanya representació de l'habitus d'algunes de les espècies tractades, així com detalls de la morfologia i de les diferències sexuals de dues d'elles.

Material i mètodes

En els diferents projectes realitzats a Catalunya tots els exemplars s'han capturat mitjançant diferents paranys d'intercepció de vol i de llum UV, excepte els de Sant Feliu del Llobregat (Barcelona) que s'han col·lectat a mà. Tots els exemplars s'han muntat en sec sobre cartolines entomològiques.

Les fotografies s'han realitzat amb una càmera Canon® model EOS 760D, amb objectiu de microscòpia i pel mètode de capes, amb tractament de les imatges mitjançant el programa Zerene Stacker®.

Acronims de les col·leccions en on estan dipositats els espècimens estudiats: (MZF) Museu de Ciències Naturals de Barcelona; (JM) Josep Muñoz Batet; (JS) Joaquim Soler; (AV) Amador Viñolas.

Resultats

Família Melyridae Leach, 1815

Subfamília Malachiinae Fleming, 1821

Tribu Malachiini Fleming, 1821

Micrinus dimorphus (Abeille de Perrin, 1881) (Fig. 1)

Malachius dimorphus Abeille de Perrin, 1881. *Annales de la Société entomologique de France*, (6) 1: 105

Material estudiat

3 ♂, etiquetats: 1 ♂ «14-V-2008, Riera Xica, Montseny, Barcelona, A. Viñolas leg.» (AV); 1 ♂ «26-VI-2008, Turó de l'Home, Montseny, Fogars de Montclús, Barcelona, A. Viñolas leg.» (AV); 1 ♂ «24-VI-2016, Turó de l'Home, Montseny, Fogars de Montclús, Barcelona, M. Roca-Cusachs leg.» (AV). Tots els exemplars han estat capturats amb màniga entomològica.

Material revisat

3 ♂ i 3 ♀, etiquetats: 1 ♀ «VI-1916, Montseny, Catalunya, Morer leg.» (MZF 76-7780); 1 ♀ «11-V-1934. Port de Vielha, Vall d'Aran, Lleida, Museum leg.» (MZF 76-7781); 3 ♂ «31-V-1981, Saldes, Berguedà, Barcelona, O. Escolà leg.» (MZF 76-7779); 1 ♀ «27-VI-2005, coll de Pal, Bagà, Barcelona, 2000 m, J. M. Diéguez leg.» (MZF 2008-1488). Exemplars determinats per Plata Negrache.

Distribució

Espècie coneguda d'Espanya i França, amb una petita àrea de distribució i amb molt poques cites concretes. Girona (Queralbs i Viladrau (Sant Segismund)) de Plata Negrache & Santiago Hernández (1990). Els exemplars estudiats son les primeres cites documentades per a la província de Barcelona dins l'àrea del Parc Natural del Montseny i per a Lleida. Encara que aquests autors també la citen del port de Somiedo (Serralada Cantàbrica), amb exemplars recollits per M. González dos dies abans de capturar el *Micrinus inornatus* (Küster, 1841) a la mateixa localitat, considerem aquesta cita dubtosa per l'àrea de distribució de les dues espècies i que s'haurà de comprovar.



Figura 1. Habitus del ♂ de *Micrinus dimorphus* (Abeille de Perrin, 1881) del Turó de l'Home, Fogars de Montclús (Barcelona). Escala = 1 mm

La distribució coneguda de l'espècie a l'àrea catalana és la següent: Barcelona (Bagà, Fogars de Montclús, Montseny, Saldes); Girona (Queralbs, Viladrau); Lleida (Vielha).

L'altra espècie del gènere present a la península Ibèrica *M. inornatus* és coneguda de la Serralada Cantàbrica (Puerto de la Magdalena, Puerto de Somiedo), Cantàbria (Bulnes, Espinama) i Osca (Panticosa) (Constantin, 1965; Plata Negrache & Santiago Hernández, 1990; Plata-Negrache, 2010).

Família Silvanidae Kirby, 1837

Subfamília Silvaninae Kirby, 1837

Nausibius clavicornis (Kugelann, 1794) (Fig. 2)

Cucuius clavicornis Kugelann, 1794. *Neuestes Magazin für die Liebhaber der Entomologie*, 1 (5): 571

Corticaria dentata Marsham, 1802. *Entomologia Britannica*: 108

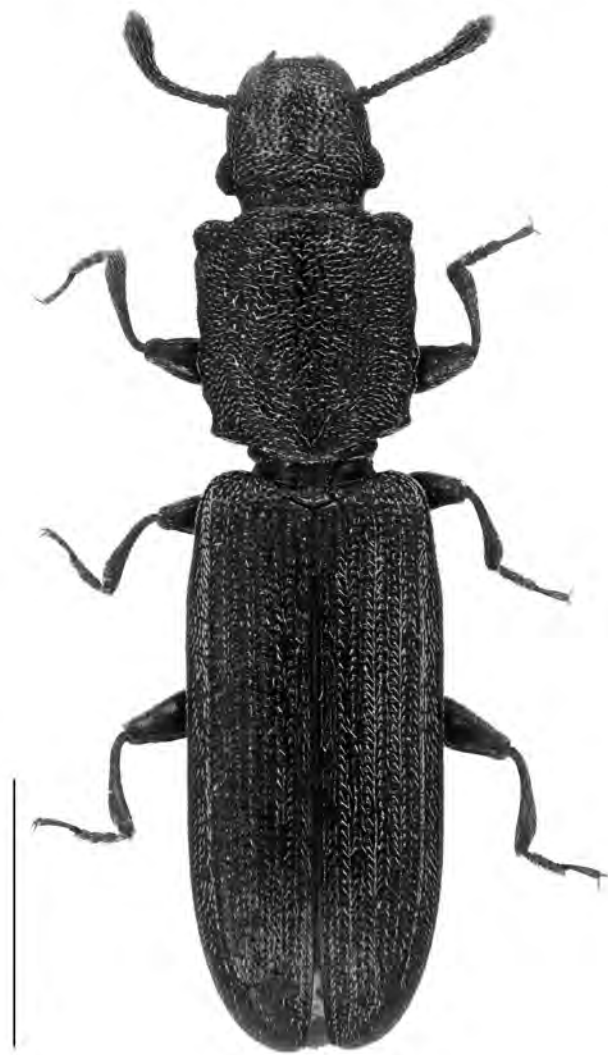


Figura 2. Habitus de *Nausibius clavicornis* (Kugelan 1794) de la Vall, Mura, Barcelona. Escala = 1 mm.

Sylvanus denticulatus W. S. MacLeay, 1825. *Annulosa Javanica*, 1: 46

Silvanus latus Fairmaire, 1850. *Revue et Magasin de Zoologie Pure et Appliquée*, 2 (2): 53

Rhyzophagus parallelus Walker, 1858. *The Annals and Magazine of Natural History*, (3) 2: 206

Material estudiat

1 ex., etiquetat: «8/24-VI-2017, la Vall, Mura, Barcelona, Parc Natural de Sant Llorenç del Munt i l'Obac, S. Trócoli & A. Viñolas leg.» (AV). Amb paranys de intercepció de vol.

Distribució

Espècie d'origen neotropical i actualment considerada cosmopolita (Klimaszewski *et al.*, 2015), citada de nombrosos països europeus entre ells d'Espanya. Fuente (1927) dona les cites de l'espècie d'Otto Staudinger d'Espanya sense més precisions i de Jacob Himmighoffen de Barcelona. Aquesta última està reflectida en l'informe del projecte Exocat (An-

dreu & Pino, 2013). BDBC (2019) indica que la cita catalana correspon a la quadrícula UTM 31TDF28, que inclou una part de la ciutat de Barcelona (Barcelonès). L'exemplar de Mura s'ha recollectat en la quadrícula UTM 31TDF22, que és una zona sense presència d'explotacions agrícoles i ramaderes, i situada dins l'àrea del Parc Natural de Sant Llorenç del Munt i l'Obac (Vallès Occidental).

Biologia

Aquesta espècie es troba en hàbitats suborbitals i en nius vells d'abelles, també associat amb productes alimentaris emmagatzemats, com l'arròs, les pomes seques, el gingebre, la *Cassia angustifolia* Vahl. i el sucre cristallí (Thomas, 1993).

Família Anthribidae Billberg, 1820

Subfamília Anthribinae Billberg, 1820

Tribu Allandrini Pierce, 1930

Allandrus munieri (Bedel, 1882) (Fig. 3)

Tropideres munieri Bedel, 1882. *Faune des coléoptères du Bassin de la Seine. Vol. VI. Rhynchophora*: 8

Material estudiat

10 ex., etiquetats: 1 ♂ «12-VIII-2012, Torrent de la Vernosa, la Jonquera, l'Albera, J. Muñoz & J. Soler leg.» (JS); 2 ♂ i 2 ♀ «1/16-VI-2017, Turó del Vilar, Blanes, Girona, P. Pons & E. Lucha leg.» (AV); 5 ex. «1/16-VI-2018, Turó del Vilar, Blanes, Girona, A. Perich, C. Tobella & P. Pons leg.» (AV). Capturats amb paranys d'intercepció de vol.

Espècie molt pròxima a *Allandrus therondi* (Tempère, 1954), aliena a la fauna ibèrica, del que copia el color i la morfologia externa però ben diferenciada per la maça antenal proveïda ventralment d'un raspall de pubescència i per la carena basal del protòrax interrompuda. També ben separada d'*A. undulatus*, espècie present en l'àrea peninsular, pels següents caràcters: talla més gran de 3,6 a 4,7 mm; per les antenes del mascle més llargues sobrepassant la base del protòrax i pel raspall de pubescència de la maça antenal; per la carena basal del protòrax interrompuda; per les tíbies bicolors; i per altres petits caràcters de la morfologia externa. La femella es diferencia del mascle per el rostre més curt i per les antenes menys gràcils i molt més curtes (Fig. 4).

Distribució

Espècie amb una distribució molt curiosa (segurament per manca de captures) ja que ha estat citada dels següents països: Algèria, Espanya i Grècia (Alonso-Zarazaga *et al.*, 2017). Molt poques són les localitzacions conegudes de l'espècie a l'àrea peninsular, estant citada de Granada per Hoffmann (1945) i de Madrid i Múrcia per López-Colón & Bahillo de la Puebla (2010). Els exemplars estudiats creiem que representen la primera cita de l'espècie per a Catalunya.

Biologia

Hoffmann (1945) indica que l'espècie viu en *Ficus carica* L., López-Colón & Bahillo de la Puebla (2010) l'han recol-



Figura 3. Habitus del ♂ d'*Allandrus munieri* (Bedel, 1882) de Blanes, Girona. Escala = 1 mm.



Figura 4. Cap i pronot de la ♀ d'*Allandrus munieri* (Bedel, 1882) de Blanes, Girona. Escala = 1 mm.

lectat en troncs associats de *Populus alba* L., els exemplars de Blanes s'han capturat mitjançant trampes instal·lades en un bosc cremat amb presència de *Pinus pinea* L., *Quercus ilex* L. i *Q. suber* L.

Tribu Discotenini Lacordaire, 1865

Enedreytes hilaris Fåhraeus, 1839

Enedreytes hilaris Fåhraeus, 1839. In: Schoenherr, C. J. *Genera et species curculionidum*, 5: 216

Material estudiat

2 ex., etiquetats: 1 ex. «7-IX-2016, la Pena, Vimbodí i Poblet, Tarragona, E. Piera leg.» (JM); 1 ex. «14-IX-2017, Can Maçana, Montserrat, el Bruc, Barcelona, J. Calaf leg.» (JM). Capturats amb paranys d'intercepció de vol.

Distribució

Espècie citada dels següents països: Alemanya, Algèria, Croàcia, Espanya, França, Hongria, Itàlia, Marroc i Turquia (Alonso-Zarazaga *et al.*, 2017). Amb molt poques cites ibèriques (Diéguez Fernández, 2013), encara que Hoffmann (1945) la va citar de les illes Balears. De Catalunya l'havia citat Léon-Hilaire (1924) de Les (Lleida), a les que podem afegir la de Barcelona (el Bruc) i la de Tarragona (Vimbodí i Poblet).

Biologia

Léon-Hilaire, 1924 va collectar l'espècie a la vall d'Aran en una àrea de roures. Hoffmann (1945) indica que realitza el seu desenvolupament en les tiges mortes de la Genisteeae *Cytisus scoparius* (L.) Link (ginesta de muntanya).

Tribu Platystomini Pierce, 1916

Platystomos albinus (Linnaeus, 1758)

Curculio albinus Linnaeus, 1758. *Systema Naturae, Tomus I. Edition decima, reformata*: 385

Anthrribus thierriati Viturat, 1895. *L'Échange, Revue Linnéenne*, 11: 110

Platystomos desertus Schilsky, 1907. *Die Käfer Europa's. Heft 44*: 79

Platystomos uniformis Reitter, 1916. *Fauna Germanica, V*: 7

Material estudiat

1 ex., etiquetat: «5-VII-2017, Mas Gamarús, Espolla, l'Albera, Girona, J. Muñoz & J. Soler leg.» (JM). Capturat amb parany d'intercepció de vol.

Distribució

Espècie amb una ampla distribució paleàrtica (Alonso-Zarazaga *et al.*, 2017). És citada per primer cop de Catalunya per Léon-Hilaire (1924) de Les, vall d'Aran (Lleida), cita contemplada per Hoffmann (1945), posteriorment Jeremías & Pérez DeGregorio (2003) indiquen la seva presència a Santa Fe (Fogars de Montclús, Barcelona) i a Sant Segimon (Viladrau, Girona), les dues dins del Parc Natural del Montseny; Viñolas *et al.* (2012a) la citen de Barcelona (Fogar de Montclús i Sant Marçal (Montseny)) i de Girona (Arbúcies) dins

del mateix parc natural. Amb l'exemplar estudiat d'Espolla (Paratge Natural d'Interès Nacional de l'Albera) ampliem la seva àrea de distribució a la província de Girona.

Biologia

Léon-Hilaire (1924) va recollectar l'espècie a la vall d'Aran (Les) en roures. Segons Hoffmann (1945) l'espècie es desenvolupa en bedoll, faig, roure, salze i vern, així com en altres frondoses. L'espècie es localitza en les branques i troncs de frondoses en descomposició (Alonso-Zarazaga *et al.*, 2002; Viñolas *et al.*, 2012a).

Tribu Zygaenodini Lacordaire, 1865

Noxius curtirostris (Mulsant & Rey, 1861)

Tropideres curtirostris Mulsant & Rey, 1861. *Annales de la Société Linnéenne de Lyon*, (2) 7: 338

Material estudiat

8 ex., etiquetats: 2 ex. «10-VII-2014, Santa Maria de Requesens, la Jonquera, l'Albera, Girona, J. Muñoz & J. Soler leg.» (JM); 2 ex. «1/16-VI-2017, Turó del Vilar, Blanes, Girona, P. Pons & E. Lucha leg.» (AV); 1 ex. «17-VI-2017, Barraca dels Internacionals, Espolla, l'Albera, Girona, J. Muñoz & J. Soler leg.» (JM); 1 ex. «20-VII-2017, Can Maçana, Montserrat, el Bruc, Barcelona, J. Calaf leg.» (JM); 1 ex. «20-VII-2017, Sant Antoni, Ulldemolins, Montsant, Tarragona, E. Piera leg.» (JM); 1 ex. «27-VIII-2017, Can Maçana, Montserrat, el Bruc, Barcelona, J. Calaf leg.» (JM). Capturats amb paranys d'intercepció de vol.

Distribució

Ferrer i Vert (1904) va citar l'espècie de Barcelona sense més indicació, Viñolas *et al.* (2012b) indiquen la seva presència en el Parc Natural de Collserola (Barcelona) i citen per primera vegada l'espècie de la província de Girona, la Jonquera, Paratge Natural d'Interès Nacional de l'Albera, amb els presents exemplars estudiats ampliem la seva àrea coneguda en el territori català a Barcelona (el Bruc), Girona (Blanes i Espolla) i Tarragona (Ulldemolins).

Biologia

Segons Hoffmann (1945) viu i es desenvolupa en la fusta morta de *Pistacia terebinthus* L., *P. lentiscus* L., *Quercus ilex* i *Q. suber*. San Martín Moreno & Recalde Irurzun (2012) indiquen la seva presència en els gèneres *Castanea* Mill., *Cupressus* L., *Genista* L., *Pinus* L., *Rubus* L., *Salix* L. i *Spartium* L., també esmenten que l'adult s'ha localitzat en *Juniperus communis* L., *Mespilus germanica* L., *Picea abies* (L.) H.Karst, *Prunus domestica* L. i *Ulmus minor* Mill. Els exemplars de Blanes s'han capturat mitjançant trampes instal·lades en un bosc cremat amb presència de *Pinus pinea* L., *Q. ilex* i *Q. suber*.

Rhaphitropis oxyacanthae (C. N. F. Brisout de Barneville, 1863) (Fig. 5)

Enedreutes oxyacanthae C. N. F. Brisout de Barneville, 1863. In: Grenier, A. J. F. *Catalogue des coléoptères de France*: 95

Material estudiat

9 ex., etiquetats: 3 ex. «26-VIII-2011, Còrrec de la Font Grossa, 410 m, l'Albera, la Jonquera, Girona, J. Muñoz & J. Soler leg.» (JM, JS); 1 ex. «13-VII-2016, la Pena, Muntanyes de Prades, 900 m, Vimbodí i Poblet, Tarragona, E. Piera leg.» (JM, JS); 3 ex. «22-VII-2016, Ribera de Sant Genís, 335 m, l'Albera, Espolla, Girona, J. Muñoz & J. Soler leg.» (JM); 1 ex. «17-VI-2017, la Barraca dels Internacionals, 550 m, l'Albera, Espolla, Girona, J. Muñoz & J. Soler leg.» (JS); 1 ♂ «24-VI/8-VII-2017, Refardes, 775 m, Mura, Barcelona, Parc Natural de Sant Llorenç de Munt i de l'Obac, S. Trócoli & A. Viñolas leg.» (AV).

Interessant saproxílic ben diferenciat de *Rhaphitropis marchica* (Herbst, 1797) per la conformació dels mesofèmurs i mesotíbies del mascle (Fig. 6) (Frieser, 1981).

Distribució

Amb només una antiga cita d'Espanya, sense més indicacions (Hoffmann, 1945), és citat posteriorment per Pérez-Moreno (2010) de la Rioja (Almarza de Cameros), per Sant Martín Moreno & Recalde Irurzun (2012) de Navarra (Irañeta, Iriso, Olaldea) i per Viñolas *et al.* (2012a, b) de Barcelona (Fogars de Montclús) i Girona (la Jonquera, Riells i Viabrera).



Figura 5. Mascle de *Rhaphitropis oxyacanthae* (C. N. F. Brisout de Barneville, 1863) de les Refardes, Mura, Barcelona. Escala = 1 mm.



Figura 6. Mesofèmur i mosotíbia en visió ventral del mascle de *Rhapitropis oxyacanthae* (C. N. F. Brisout de Barneville, 1863). Escala = 0,4 mm.

Amb els exemplars estudiats podem ampliar la seva àrea de distribució a Catalunya amb les següents localitats: Barcelona (Mura (Parc Natural de Sant Llorenç de Munt i l'Obac)); Girona (Espolla (Paratge Natural d'Interès Nacional de l'Albera)); Tarragona (Vimbodí i Poblet (Espai Natural Protegit de les Muntanyes de Prades)).

Biologia

Segons Sant Martín Moreno & Recalde Irurzun (2012) la larva es desenvolupa en branques mortes o debilitades de *Castanea sativa* Mill., *Crataegus monogyna* Jacq., *Fagus sylvatica*, i també en roures i salzes. A la Jonquera s'ha recollit amb parany de finestra situat en una zona d'*Alnus glutinosa* L.; a la Ribera de Sant Genís (Espolla) amb parany de finestra situat en *A. glutinosa*; a la Barraca dels Internacionals (Espolla) amb parany de finestra situat en un bosc mixt d'*Acer campestre* L., *Acer monspessulanum* L., *Quercus pubescens* i *Q. ilex*; a Vimbodí i Poblet amb parany de finestra situat en una zona mixta de *Q. pubescens* i *Q. ilex*; i a Mura amb parany de finestra situat en un bosc mixt de ribera amb *A. monspessulanum*, *Quercus faginea* Lam. i *Q. ilex*, envoltat de *Pinus nigra* subsp. *salzmannii* (Dunal) Franco i *P. sylvestris* L.

Subfamília Choraginae Kirby, 1819

Tribu Araecerini Lacordaire, 1865

Araecerus fasciculatus (DeGeer, 1775)

Curculio fasciculatus DeGeer, 1775. *Mémoires pour servir à l'histoire des insectes. Tome cinquième*: 276

Bruchus cacao Fabricius, 1775. *Systema entomologiae*: 64

Bruchus peregrinus Herbst, 1797. *Natursystem aller bekannten in- und ausländischen Insekten*: 168

Bruchus capsinicola Fabricius, 1798. *Supplementum entomologiae systematicae*: 159

Anthribus coffeae Fabricius, 1801. *Systema eleutheratorum secundum ordines, genera, species*: 411

Amblycerus japonicus Thunberg, 1815. *Nova Acta Regiae Societatis Scientiarum Upsaliensis*, 7: 122

Anthribus alternans Germar, 1823. *Insectorum species novae aut minus cognitae, descriptionibus illustratae*: 175

Phloeobius griseus Stephens, 1831. *Illustrations of British entomology; or, a synopsis of indigenous insects*: 211

Cratoparis parvirostris J. Thomson, 1858. *Voyage au Gabon*: 113

Araecerus seminarius Chevrolat, 1871. *Annales de la Société Entomologique de Belgique*, 14 [1870-1871]: 7

Tropideres mateui Cobos, 1954. *Archivos del Instituto de Aclimatación (Almería)*, 3: 41

Material estudiat

5 ex., etiquetats: 2 ex. «25-IX-2009, carrt. Sanson, Sant Feliu de Llobregat, Barcelona, A. Viñolas leg.» (AV); 1 ex. «23-VI-2015, Mas de'n Llac, Garriguella, Girona, J. Soler leg.» (JS); 1 ex. «20-VIII-2015, Mas de'n Llac, Garriguella, Girona, J. Soler leg.» (JS); 1 ex. «20-IX-2018, Corral Blanc, Garriguella, Girona, J. Soler leg.» (JS).

Espècie cosmopolita (Alonso-Zarazaga *et al.*, 2017), plaga de matèria vegetal emmagatzemada en mal estat i amb floridura. Ha estat reportada dels següents productes: cotó, blat de moro, gíngebre, teofrosia (*Tephrosia candida* DC.), banana, cacau, arròs, alvocat, cacauet, fesol, iuca, etc. (Hoffmann, 1945; Delobel & Tran, 1993). Sobretot és un gran enemic del cafè, en el que causa greus danys. A Girona s'ha reportat l'espècie en diverses finques de la Costa Brava ocasionant danys en els fruits de les pomeres (Giropoma, 2019).

Els exemplars de Sant Feliu de Llobregat (Barcelona) van ser capturats a mà en un mur, segurament provinents d'un magatzem de la zona amb productes contaminats. Els de Garriguella (Girona) es van capturar mitjançant paranys d'intercepció de vol i de llum UV.

Tribu Choragini Kirby, 1819

Melanopsacus grenieri (C. N. F. Brisout de Barneville, 1867) (Fig. 7)

Choragus grenieri C. N. F. Brisout de Barneville, 1867. In: Grenier A. *Matériaux pour servir à la faune des coléoptères de France*: 185

Material estudiat

15 ex., etiquetats: 4 ex. «1/16-VI-2017, Turó del Vilar, Blanes, Girona, P. Pons & E. Lucha leg.» (AV); 1 ex. «17-VI/1-VII-2017, Turó del Vilar, Blanes, Girona, P. Pons & E. Lucha leg.» (AV); 2 ex. «2-VII/16-VII-2017, Turó del Vilar, Blanes, Girona, P. Pons & E. Lucha leg.» (AV); 5 ex. «1/16-VI-2018, Turó del Vilar, Blanes, Girona, A. Perich, C. Tobella & P. Pons leg.» (AV); 1 ex. «17-VI/1-VII-2018, Turó del Vilar, Blanes, Girona, A. Perich, C. Tobella & P. Pons leg.» (AV);



Figura 7. Habitus de la ♀ de *Melanopsacus grenieri* (C. N. F. Brisout de Barneville, 1867) de Blanes, Girona. Escala = 1 mm.

2 ex. «2-VII/16-VII-2017, Turó del Vilar, Blanes, Girona, A. Perich, C. Tobella & P. Pons leg.» (AV). Capturats amb paranyans d'intercepció de vol.

Distribució

Espècie coneguda dels següents països europeus: Bulgària, Eslovàquia, Espanya, Finlàndia, França, Hongria i Itàlia. També citada dels africans Algèria i Marroc (Alonso-Zarazaga *et al.*, 2017). Amb molt poques citacions ibèriques (Sant Martín Moreno & Recalde Irurzun, 2012), creiem que les de Blanes (Girona) són les primeres per a Catalunya.

Biologia

Segons Hoffmann (1945) la larva es desenvolupa sota l'escorça de roures i sureres. Colonnelli & Osella (2009) indiquen la seva presència en *Quercus cerris* L., *Q. ilex* i *Q. suber*, suggerint que l'espècie s'alimenta del fong *Hypoxyton mediterraneum* (De Not.) Mill. Els exemplars de Blanes s'han capturat mitjançant trampes instal·lades en un bosc cremat amb presència de *Pinus pinea* L., *Q. ilex* i *Q. suber*.

Catàleg dels Anthribinae i Choraginae reportats de Catalunya

Es relacionen les espècies conegudes de l'àrea catalana, amb indicació de les localitats i referències bibliogràfiques. MZB indica que els exemplars es troben dipositats en la col·lecció del Museu de Ciències naturals de Barcelona.

Subfamília Anthribinae Billberg, 1820

Tribu Allandrini Pierce, 1930

Allandrus munieri (Bedel, 1882)

Girona (Blanes, la Jonquera). Present nota.

Tribu Anthribini Billberg, 1820

Anthribus fasciatus Forster, 1770

Lleida (Bossòst). Léon-Hilaire, 1924.

Anthribus nebulosus Forster, 1770

Lleida (Les). Léon-Hilaire, 1924.

Tribu Discotenini Lacordaire, 1865

Enedreytes hilaris Fåhraeus, 1839

Barcelona (el Bruc), Lleida (Les), Tarragona (Vimbodí i Poblet). Léon-Hilaire, 1924; present nota.

Pseudeuparius sepicola (Fabricius, 1792)

Barcelona (voltants de Barcelona, Gavarrós, Montseny, Sant Llorenç de Munt), Lleida (Les). Diéguez Fernández & Pérez Valcárcel, 2013; Léon-Hilaire, 1924; Viñolas *et al.*, 2012a, 2014; (MZB 2013-2529).

Tribu Platyrhinini Imhoff, 1856

Platyrhinus resinosus (Scopoli, 1763)

Barcelona (Fogars de Montclús, Montseny), Girona (Gombrèn, Viladrau), Lleida (Espot, Les, la Vall de Boí, vall d'Aiguamòg). Jeremías & Pérez DeGregorio, 2003; MZB.

Ulorhinus bilineatus (Germar, 1819)

Barcelona (Fogars de Montclús), Girona (Arbúcies). Viñolas *et al.*, 2012a, 2019; MZB.

Tribu Platystomini Pierce, 1916

Platystomos albinus (Linnaeus, 1758)

Barcelona (Fogars de Montclús, Montseny), Girona (Arbúcies, Espolla, Vall d'en Bas, Viladrau), Lleida (Les). Alonso-Zarazaga *et al.*, 2002; Hoffman, 1945; Léon-Hilaire, 1924; Jeremías & Pérez DeGregorio, 2003; Viñolas *et al.*, 2012a; MZB. Present nota.

Tribu Tropiderini Lacordaire, 1865

Tropideres albirostris (Schaller, 1783)

Barcelona (Fogars de Montclús), Girona (Viladrau). Viñolas *et al.*, 2012a.

Tribu Zygaenodini Lacordaire, 1865*Dissoleucas niveirostris* (Fabricius, 1798)

Barcelona (Fogars de Montclús, Gavarrós, Montseny), Girona (sense indicació), Lleida (Les). Fuente, 1919; Alonso-Zarazaga *et al.* 2002; Léon-Hilaire, 1924; Viñolas *et al.*, 2012a, 2014.

Noxius curtirostris (Mulsant & Rey, 1861)

Barcelona (Barcelona, Collserola, el Bruc), Girona (Blanes, Espolla, la Jonquera), Tarragona (Ulldemolins). Ferrer i Vert, 1904; Viñolas *et al.*, 2012b. Present nota.

Rhaphitropis marchica (Herbst, 1797)

Girona (Fornells de la Muntanya). (MZB 2012-1051)

Rhaphitropis oxyacanthae (Brisout, 1863)

Barcelona (Fogars de Montclús, Mura); Girona (Espolla, la Jonquera, Riells i Viabrera) Viñolas *et al.*, 2012a, b; present nota

Subfamília Choraginae Kirby, 1819**Tribu Araecerini** Lacordaire, 1865*Araecerus fasciculatus* (DeGeer, 1775)

Barcelona (Sant Feliu de Llobregat), Girona (Garriguella). Present nota.

Tribu Choragini Kirby, 1819*Choragus sheppardi* Kirby, 1819

Tarragona (Vimbodí i Poblet). Viñolas *et al.*, 2013; Píera *et al.*, 2016.

Melanopsacus grenieri (C. N. F. Brisout de Barneville, 1867)

Girona (Blanes). Present nota.

Agraïments

A Glòria Masó i Berta Caballero, del Museu de Ciències Naturals de Barcelona, per haver-nos permès consultar les col·leccions del centre. A Pere Pons i Esther Lucha, de la Universitat de Girona, per haver-nos permès estudiar els coleòpters recollectats al projecte «Avaluació ecològica i econòmica comparada de les pràctiques forestals en boscos cremats amb la utilització de múltiples indicadors» (ARP/260/2017), finançat pel DARP (expedient 56 30063 2017 P4).

A Marcos Roca-Cusachs, de Barcelona, la seva desinteressada col·laboració amb la donació dels coleòpters recollectats en les seves campanyes per a l'estudi dels heteròpters peninsulars. A Joaquim Soler, de Garriguella, la inestimable tasca durant anys en l'estudi de la biodiversitat de coleòpters en el Paratge Natural d'Interès Nacional de l'Albera. A Eduard Piera, de l'Arboçar, la cessió per a estudi dels coleòpters recollectats en diferents espais naturals per al coneixement de la biodiversitat d'invertebrats. A Sergi Trócoli, de Barcelona, per la col·laboració i ajut en l'estudi de la biodiversitat de coleòpters dins del projecte «Estudi sobre els coleòpters detritívors i saproxílics del Parc Natural de Sant Llorenç del

Munt i l'Obac». A Jordi Calaf i Garcia, biòleg del Parc Natural de la Muntanya de Montserrat, per les facilitats i ajut en les col·leccions efectuades en l'àrea del Parc per a l'estudi d'Eduard Piera.

Bibliografia

- ALONSO-ZARAZAGA, M. A., PÉREZ MORENO, I. & MORENO GRIJALBA, F. 2002. Presencia de dos especies raras de Anthribidae (Coleoptera) en la Península Ibérica. *Boletín de la Sociedad Entomológica Aragonesa*, 31: 141-143.
- ALONSO-ZARAZAGA, M. A., BARRIOS, H., BOROVEC, R., BOUCHARD, P., CALDARA, R., COLONNELLI, E., GÜLTEKIN, L., HLAVÁ, P., KOROTYAEV, B., LYAL, C. H. C., MACHADO, A., MEREGALLI, M., PIEROTTI, H., REN, L., SÁNCHEZ-RUIZ, M., SFORZI, A., SILFVERBERG, H., SKUHROVEC, J., TRÝZNA, M., VELÁZQUEZ DE CASTRO, A. J. & YUNAKOV, N. N. 2017. Cooperative Catalogue of Palearctic Coleoptera Curculionoidea. *Monografías electrónicas de la Sociedad Entomológica Aragonesa*, 8. 729 p.
- ANDREU, J. & PINO, J. 2013. *El projecte Exocat. Informe 2013*. Generalitat de Catalunya. Departament d'Agricultura, Ramaderia, Pesca, Alimentació i Medi Natural. Barcelona. 110 p.
- BDBC 2019. Banc de dades de biodiversitat de Catalunya. <http://biodiver.bio.ub.es/biocat/index.jsp> [Data de consulta: 13-04-2019]
- COLONNELLI, E. & OSELLA, G. 2009. New data on some Curculionoidea (Coleoptera: Anthribidae, Apionidae, Curculionidae) from Sardinia. *Zootaxa*, 2318: 421-426.
- CONSTANTIN, R. 1965. Notes sur quelques Malacodermes du Nord de l'Espagne. *L'Entomologiste*, 21 (4-5): 87-94.
- DIÉGUEZ FERNÁNDEZ, J. M. 2013. Registros interesantes de coleópteros para España (Insecta: Coleoptera). 2ª nota. *Archivos Entomológicos*, 8: 277-286.
- DIÉGUEZ FERNÁNDEZ, J. M. & PÉREZ VALCÁRCEL, J. 2013. *Pseudeuparius sepicola* (Fabricius, 1792) en Galicia (Coleoptera, Anthribidae). *Archivos Entomológicos*, 8: 141-142.
- DELOBEL, A. & TRAN, M. 1993. *Les Coléoptères des denrées alimentaires entreposées dans les régions chaudes*. Faune Tropical, 32. Orstom/CTA. Paris. 424 p.
- FERRER I VERT, F. 1904. Alguns micro-coleòpters de Catalunya. *Bulletí de la Institució Catalana d'Història Natural*, 4 (8-9): 105-111.
- FRIESER, R. von 1981. Die Anthribiden der Westpaläarktisch einschließend der Arten der UdSSR. *Mitteilungen der Münchner Entomologischen Gesellschaft*, 71: 33-107.
- FUENTE, J. M. DE LA. 1919. Lista inédita de los Coleópteros de España. *Boletín de la Real Sociedad Española de Historia Natural*, 19: 178-188.
- FUENTE, J. M. DE LA. 1927. Catálogo sistemático-geográfico de los Coleópteros observados en la Península Ibérica, Pirineos propiamente dichos y Baleares (Continuación). *Boletín de la Sociedad Entomológica de España*, 10 (8-9): 102-117.
- GIROPOMA 2019. Noves plagues emergents en pomera. <https://www.google.es/search?q=Araecerus+fasciculatus&ei=NZi9XMKMDMaZlwSfZ2YDQ&start=30&sa=N&ved=0ahUKewiC-4bev-PhAhXGzIUkHYVaB9M4FBDw0wMikAE&biw=1600&bih=756> [Data de consulta: 20-04-2019]
- HOFFMANN, A. 1945. Coléoptères Bruchides et Anthribes, *Fauna de France*, 44: 1-184.
- JEREMÍAS, X. & PÉREZ DEGREGORIO, J. J. 2003. Coleópteros raros e interesantes de la fauna de Cataluña (Scaphiidae, Luca-

- nidae, Ochodaeidae, Malachiidae, Pyrochroidae, Buprestidae, Anthribidae), nuevas localidades y protección de sus microhábitats. *Sessió Conjunta d'Entomologia ICHN – SCL*, 12 (2001): 55-62.
- KLIMASZEWSKI, J., LANGOR, D. W., HAMMOND, H. E. J., PELLETIER, G., BOUSQUET, Y., BOURDON, C., WEBSTER, R. P., BOROWIEC, L., SCUDDER, G. G. E. & MAJKA, C. G. 2015. *Synopsis of adventive species of Coleoptera (Insecta) recorded from Canada. Part 3: Cucujoidea*. Pensoff. Sofia. 171 p.
- LÉON-HILAIRE, F. 1924. Contribution à la Faune Entomologique de la Catalogne. Notes de Chasse sur les Coléoptères du Val d'Aran. *Butlletí de la Institució Catalana d'Història Natural*, 24 (2-3): 64-81.
- LÓPEZ-COLÓN, J. I & BAHILLO DE LA PUEBLA, P. 2010. Presencia de *Allandrus munieri* (Bedel, 1882) en la Comunidad de Madrid, España (Coleoptera, Curculionoidea, Anthribidae). *Archivos Entomológicos*, 4: 73-74.
- PÉREZ-MORENO, I. 2010. Nuevas aportaciones al conocimiento de la fauna de coleópteros saproxílicos (Coleoptera) del Sistema Ibérico septentrional, I: robledales del valle medio del Iregua (Sierra de Cameros, La Rioja, España). *Boletín de la Sociedad Entomológica Aragonesa*, 46: 321-334.
- PIERA, E., VIÑOLAS, A., SOLER, J., BUQUERAS, X. & MUÑOZ-BATET, J. 2016. Els coleòpters saproxílics dels pinèdes del Bosc de Poblet. *Podall*: 321-352.
- PLATA NEGRACHE, P. & SANTIAGO HERNÁNDEZ, C. T. 1990. *Revisión de la familia Malachiidae Erichson (Insecta: Coleoptera) en la Península Ibérica e Islas Baleares*. Goecke & Evers. Krefeld. 674 p. + 29 lám.
- PLATA-NEGRACHE, P. 2010. Estudio de la familia Malachiidae Fleming, 1821 (Coleoptera, Cleroidea). *Catalogus de la Entomofauna Aragonesa*, 35: 1-58.
- THOMAS, M. C. 1993. *The flat bark beetles of Florida (Coleoptera: Silvanidae, Passandridae, and Laemophloeidae). Arthropoda of Florida and Neighbouring Lands*. Vol. 15. Florida Department of Agriculture and Consumer Services, Gainesville. Florida, 101 p.
- VIÑOLAS, A., MUÑOZ, J. & SOLER, J. 2012a. Noves o interessants citacions de coleòpters per al Parc Natural del Montseny i per a la península Ibèrica (Coleoptera) (4a nota). *Orsis*, 26: 149-185.
- VIÑOLAS, A., SOLER, J. & MUÑOZ BATET, J. 2012b. Nuevos registros y nuevas localizaciones de coleópteros para la Península Ibérica y en especial del Paratge Natural de l'Albera, Girona (Coleoptera). *Elytron*, 25: 3-63.
- VIÑOLAS, A., MUÑOZ, J., MENCUCINI, M. & BENVENUTI, F. 2013. Nuevos datos sobre *Rushia parreyssi* (Mulsant, 1856), Melandryidae Leach, 1815 y otros coleópteros interesantes de la sierra de Prades, Tarragona (Coleoptera). *Orsis*, 27: 29-51.
- VIÑOLAS, A., MUÑOZ-BATET, J., BENTANACHS, J. & MASÓ, G. 2014. *Catálogo de los coleópteros del Parque Natural del Cadí-Moixeró, Cataluña, Península Ibérica*. Coleopterogical Monographs, 5. Asociación Europea de Coleopterología. Barcelona. 155 p.
- VIÑOLAS, A., PIERA, E. & MUÑOZ-BATET, J. 2019. Noves aportacions al coneixement de la fauna coleopterològica de Catalunya i illes Balears. Nota 6a. (Coleoptera). *Butlletí de la Institució Catalana d'Història Natural*, 83: 61-69.