

NOTA BREU

Noves dades sobre la distribució ibèrica de *Dignomus jacqueti* (Pic, 1895) i *D. irroratus* (Kiesenwetter, 1851) (Coleoptera: Ptinidae: Ptininae)**New data on the Iberian distribution of *Dignomus jacqueti* (Pic, 1895) and *D. irroratus* (Kiesenwetter, 1851) (Coleoptera: Ptinidae: Ptininae)**

Amador Viñolas*, Eduard Piera** & Josep Muñoz-Batet*

* Museu de Ciències Naturals de Barcelona. Laboratori de Natura. Col·lecció d'artròpodes. Passeig Picasso, s/n. 08003 Barcelona.

** C/ Sant Roc, 9. 08734 L'Arboçar, Avinyonet del Penedès.

Autor per a la correspondència: Amador Viñolas. A/e: av.rodama@gmail.com

Rebut: 28.05.2018. Acceptat: 05.06.2018. Publicat: 30.06.2018

Durant l'estudi que es porta a terme en l'àrea del Parc Natural de la muntanya de Montserrat pel coneixement de la biodiversitat coleopterològica de la zona, s'ha localitzat el Ptininae *Dignomus jacqueti* (Pic, 1895), segona cita de l'espècie per a Catalunya. En existir certes discrepàncies observades en els caràcters específics donats per diferents autors que han tractat l'espècie (Bellés, 1996; Calmont, 2016) hem cregut oportú intentar aclarir la posició sistemàtica de l'espècie dins del complex gènere *Dignomus* Wollaston, 1862.

Es dona una breu descripció de *D. jacqueti* així com de *D. irroratus* (Kiesenwetter, 1851) acompanyada de la representació de l'habitus del mascle i de l'edeagus de les dues espècies que hem constatat per primera vegada que conviuen a Catalunya, es comenta la separació específica d'ambdues i s'aporten les dades conegudes de la seva biologia

També s'aporten noves localitzacions per a l'àrea catalana de les dues espècies, i es comenta la seva distribució coneguda en la península Ibèrica i la regió Paleàrtica.

***Dignomus jacqueti* (Pic, 1895)**

Eutaphrus jacqueti Pic, 1895. *L'Échange, Revue Linnéene*, 11 (129): 102

Materia.l estudiat

2 ♂, etiquetats: «20-VII-2017, Can Maçana, 715 m, 31TBG9707, Montserrat, el Bruc, Barcelona, J. Calaf leg.». Amb parany d'intercepció de vol. Dipositats a les col·leccions de J. Muñoz i A. Viñolas.

Longitud de 2,5 a 3,5 mm, amb el cos convex, de contorn subparal·lel, de coloració variable d'un castany vermellós clar a negrós i amb la pubescència de base erecta i de coloració groguenca (Fig. 1). Antenes d'onze artells, llargues i gràcils, sense abastar el terç apical dels èlitres. Protòrax més llarg que ample, amb la seva màxima amplada en la part mitjana i de contorn estrangulat prop de la base; amb una protuberància discal de forma subtriangular amb la part posterior més ample que l'anterior i amb la superfície plana; marges amb



Figura 1. Habitus del ♂ de *Dignomus jacqueti* (Pic, 1895), recollit a Montserrat, el Bruc, Barcelona. Escala 1 mm.

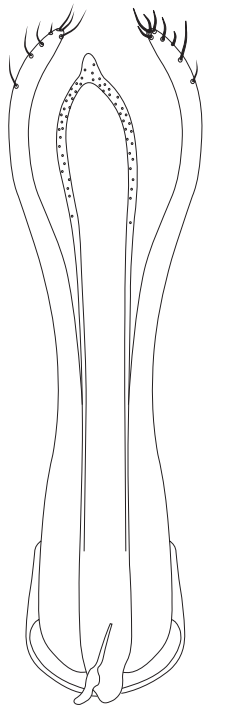


Figura 2. Edeagus de *Dignomus jacqueti* (Pic, 1895). Escala 0,3 mm.

els sortints laterals petits; superfície amb tres grups de densa pubescència groga. Escutel cobert de pubescència blanquinososa. Èlitres de contorn subparal·lel, 1,76 vegades més llargs que amples presos conjuntament; estries ben indicades, formades per grossos punts quadrangulars, menys marcats, més petits i de contorn arrodonit en el terç apical; intervals llisos, lleugerament convexos en el terç basal i plans en l'apical; proveïts de dues taques, mal definides, de pubescència llanosa blanca, una al terç basal i una altra a l'apical. Potes gràcils, amb el primer artell dels metatarses engruixit amb relació al de la femella. Edeagus (Fig. 2) del model característic del gènere, amb els paràmers gràcils i de contorn recorbat, el lòbul mitjà eixamplat en el terç apical i amb un sortint dentiforme a l'apex.

Femella amb les antenes més curtes i d'artells més engruixits; èlitres lleugerament més amples i de contorn menys paral·lel; i amb el primer artell del metatarses tan ample com el resta.

Bellés (1996) en la revisió del gènere *Dignomus* divideix aquest en grups d'espècies situant a *D. jacqueti* en el grup del *D. gracilipes* Wollaston, 1862, caracteritzat per la protuberància discal del pronot de forma subtriangular amb la part posterior més ample que l'anterior i amb la superfície convexa i brillant o bé plana, i en alguns casos amb una molt fina línia longitudinal. Caràcters que segons aquest autor la separen de *D. irroratus* (Kiesenwetter, 1851), espècie que situa en el grup de *D. irroratus* definit per les protuberàncies discals protonals subparal·lels, amb la superfície rugosa i separades per un profund solc. Per contra Calmont (2016) en la revisió dels Gibiinae i Ptininae de França col·locà les dues espècies juntes en la clau, indicant que ambdues tenen la protuberància discal solcada longitudinalment, cosa que no és certa en observar els exemplars estudiats i que concorden totalment

amb la definició que dona Bellés (1996) del grup d'espècies. Calmont (2016) separa les dues espècies per la conformació del primer artell dels metatarses curt i engruixit en *irroratus*, llarg i no engruixit en *jacqueti*, cosa que tampoc és certa com es pot observar en les figures 3a i 3b ja que tal com indica Bellés (1996) en una part de les espècies del grup de *gracilipes* els mascles tenen el primer artell dels metatarsos engruixit amb relació a les femelles.

Les dues espècies se separen per las antenes més gràcils i llargues en *irroratus*, per la diferent conformació de les protuberàncies protonals, per la diferent disposició de les taques de pubescència groga del protòrax i la mida dels sortints marginals, i sobre tot per la diferent conformació del lòbul mitjà de l'edeagus (Figs. 2 i 4). Tenint en compte que les dues espècies poden conviure en les mateixes àrees, és fa necessari l'estudi de l'edeagus per la seva correcta determinació malgrat les diferències externes esmentades.

Distribució

Espècie descrita de Bouches-du-Rhône (França) i citada de Espanya, França, Itàlia i Illes Balears, amb una distribució mediterrània occidental (Allemand, 2014; Bellés, 1996; Borowski, 2007; Calmont, 2016). A Espanya s'ha localitzat a: Alacant (Port de la Carrasqueta), Almeria (Adra), Barcelona (Garraf) i Saragossa (Miraflores i sense indicació) (Bellés, 1996). De les Illes Balears s'ha citat d'Eivissa (Santa Gertrudis de Fruitera) (Bellés, 1996, 1997). Amb els exemplars estudiats podem afegir el Bruc a la anterior cita catalana del Garraf, ambdues localitats de la província de Barcelona.

Biologia

La larva es desenvolupa en els excrements secs d'ovins. També s'acostuma a recollectar amb el tamisat de la fullaraca (Calmont, 2016). Els exemplars del Bruc s'han capturat mitjançant paranys d'intercepció de vol, desconeixent com han estat capturats els exemplars de la resta de localitats referenciades.

Dignomus irroratus (Kiesenwetter, 1851)

Ptinus irroratus Kiesenwetter, 1851. *Ann. Soc. Ent. Fr.*, (2) 9: 622

Ptinus alpinus Boieldieu, 1854. *Ann. Soc. Ent. Fr.*, (3) 7: lxxviii

Ptinus quadridens Chevrolat, 1863. *Nouveaux taxons. In: A. Grenier*: 86

Ptinus (Eutaphrus) irroratus var. *porosensis* Pic, 1929. *L'Échange, Revue Linnéene*, 45 (438): 14

Material estudiat

40 ♂♀, etiquetats: 3 ex. «10-VII-1993, La Retuerta, Pina de Ebro, Zaragoza, J. Blasco leg.» amb plats de color; 2 ex. «20-VI-2003, Flix, (Ribera d'Ebre. T.), Reserva Natural de Sebes, P. J. Jiménez leg.» amb parany de llum UV; 1 ♀ «00-VII-2006, l'Albera, Girona, A. Viñolas leg.» amb parany de llum UV; 1 ♂ «19-V-2012, Rambla de la Sierra, 30SWF5799, Tabernas, Almeria, R. Macià leg.» amb parany de llum UV; 1 ♀ «15-VI/25-VII-2012, El Tillar, serra de Prades, Vimbodí i Poblet, Tarragona, F. Benvenuti leg.» amb parany d'intercepció de vol; 1 ♂ i 2 ♀ «24-VII-2012, La Bastida, Salaman-

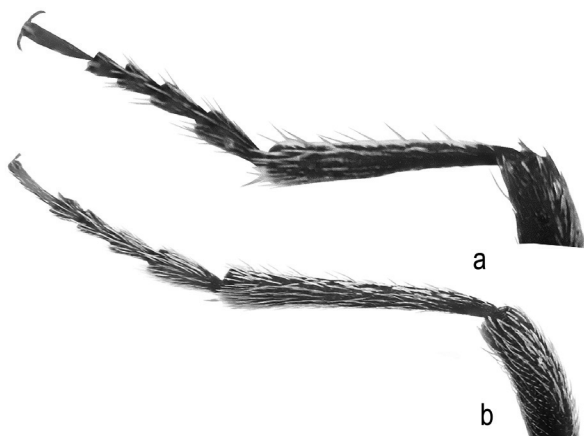


Figura 3. Metatíbia i metatarsos del ♂ de: a) *Dignomus jacqueti* (Pic, 1895); b) *D. irroratus* (Kiesenwetter, 1851).

ca, García, Micó & Ramirez leg.» amb parany d'intercepció de vol; 4 ♂ «24-VII-2012, Batuecas, Salamanca, García, Micó & Ramirez leg.» amb parany d'intercepció de vol; 1 ♀ «27-VII-2015, Pontils, Tarragona, CTFC leg.» amb parany de caiguda; 1 ♀ «27-VII-2015, Llaberia, Tarragona, CTFC leg.» amb parany de caiguda; 1 ♂ «12-X-2012, Rambla de la Sierra, 30SWF5799, Tabernas, Almería, R. Macià leg.» amb parany de llum UV; 5 ex. «22-V-2015, Pla de l'Isidro, Cornudella de Montsant, Tarragona, E. Piera leg.» amb parany d'intercepció de vol; 1 ex. «08-VI-2015, Còrrec del Mas Reginell, les Dunes, Torroella de Montgrí, Girona, J. Muñoz, J. Soler & A. Viñolas leg.» amb parany d'intercepció de vol; 3 ex. «16-VI-2015, Pla de l'Isidro, Cornudella de Montsant, Tarragona, E. Piera leg.» amb parany d'intercepció de vol; 1 ex. «18-VI-2015, Còrrec del Mas Reginell, les Dunes, Torroella de Montgrí, Girona, J. Muñoz, J. Soler & A. Viñolas leg.» amb parany d'intercepció de vol; 1 ex. «14-VII-2015, Torre Ferrana, Torruella de Montgrí, Girona, J. Muñoz, J. Soler & A. Viñolas leg.» amb parany d'intercepció de vol; 1 ex. «20-VII-2017, Sant Antoni, serra de Montsant, Ulldemolins, Tarragona, E. Piera leg.» amb parany d'intercepció de vol; 6 ♂ «20-VII-2017, Can Maçana, 715 m, 31TBG9707, Montserrat, el Bruc, Barcelona, J. Calaf leg.» amb parany d'intercepció de vol; 1 ♀ «17-VIII-2017, Can Maçana, 715 m, 31TBG9707, Montserrat, el Bruc, Barcelona, J. Calaf leg.» amb parany d'intercepció de vol; 3 ex. «20-VIII-2017, Sant Antoni, serra de Montsant, Ulldemolins, Tarragona, E. Piera leg.» amb parany d'intercepció de vol. Dipositats en les col·leccions de J. Muñoz i A. Viñolas.

Material revisat

11 ex., etiquetats: 4 ex. «00-00-0000, Valls, Tarragona, F. Español leg.» «76-8273 / MZB»; 1 ex. «00-00-0000, Callella platja, Barcelona, Martorell leg.» «76-8287 / MZB»; 1 ex. «8-VI-1915, Castelldefels, Barcelona» «76-8270 / MZB»; 1 ex. «11-VII-1922, Montseny, Barcelona, F. Español leg.» «76-8280 / MZB»; 1 ex. «28-V-1927, Balenyà, Barcelona, Vilarubia leg.» «76-8272 / MZB»; 1 ex. «00-VII-1960, Dunas de Alcuber, Castellón, F. Español leg.» «76-8283 / MZB»; 1 ex. «00-VI-1963, Cornudella, Tarragona, Vilella leg.» «76-8288 /

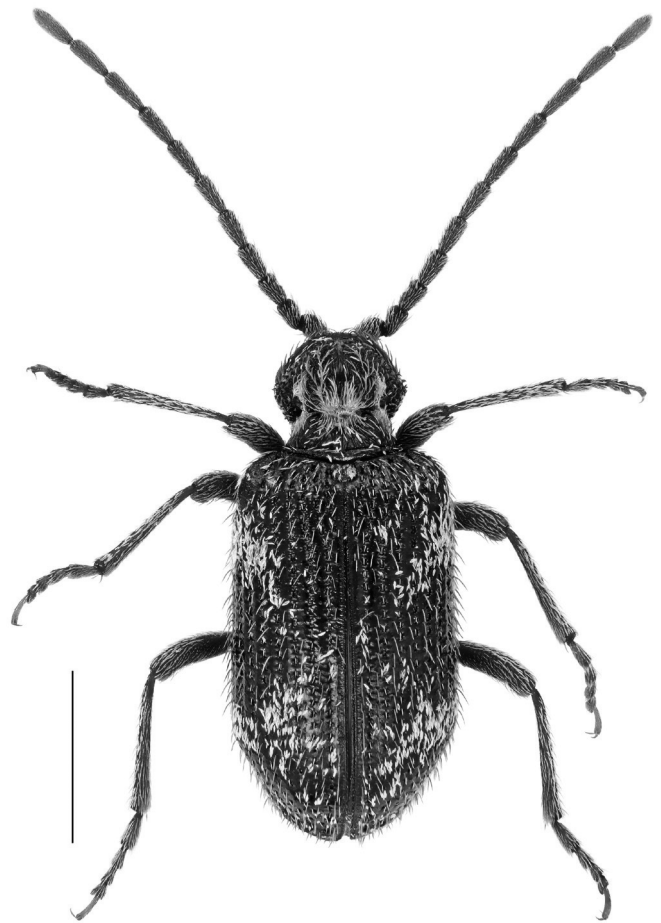


Figura 4. Habitus de *Dignomus irroratus* (Kiesenwetter, 1851), recol·lectat a Montserrat, el Bruc, Barcelona Escala = 1 mm.

MZB»; 1 ♀ «01/15-VII-2015, Pinarisses, Horta de Sant Joan, Tarragona, EGA-MZB leg.». Dipositats en la col·lecció del Museu de Ciències Naturals de Barcelona.

Longitud de 2,6 a 3,2 mm, amb el cos convex, de contorn subparal·lel, de coloració d'un castany més o menys negrós i amb la pubescència de base erecta i de coloració groguenca (Fig. 4). Antenes d'onze artells, llargues i gràcils, abastant el terç apical dels èlitres. Protòrax més llarg que ample, amb la seva màxima amplada en la part mitjana i de contorn estrangulat prop de la base; amb dues protuberàncies discals subparal·leles de superfície rugosa i separades per un profund solc; marges amb els sortints laterals ben desenvolupats; superfície amb tres grups de densa pubescència groga. Escutel cobert de pubescència blanquinosa. Èlitres de contorn subparal·lel, 1,75 vegades més llargs que amples presos conjuntament; estries ben indicades, formades per grossos punts lleugerament rectangulars, menys marcats, més petits i de contorn arrodonit en el terç apical; intervals llisos, lleugerament convexos en el terç basal i plans al apical; proveïts de dues taques, mal definides, de pubescència llanosa blanca, una al terç basal i una altra a l'apical. Potes gràcils. Edeagus (Fig. 5) del model característic del gènere, amb els paràmers gràcils i de contorn lleugerament recorbat, el lòbul mitjà de contorn paral·lel i amb l'apex arrodonit.

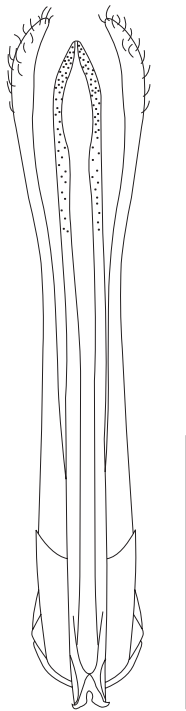


Figura 5. Edeagus de *Dignomus irroratus* (Kiesenwetter, 1851). Escala = 0,5 mm.

Femella amb les antenes més curtes i d'artells més engruixits; èlitres lleugerament més amples i de contorn menys paral·lel; i amb el primer artell del metatarses tan ample com el del mascle.

Distribució

Espècie descrita de Montserrat (Barcelona) i citada de: Alemanya, Croàcia, Espanya, França, Grècia, Itàlia, Polònia i Portugal (Borowski, 2007; Allemand, 2014), localitzada també a Turquia (Jansson & Coskun, 2008).

De l'àrea espanyola s'esmenten les cites bibliogràfiques de l'espècie i les localitats dels espècimens estudiats i revisats (Bellés, 1978, 1996, 1997; Diéguez Fernández, 2014; Fuente, 1932; Micó *et al.*, 2013; Viñolas & Muñoz Batet, 2016): Albacete (El Pardal), Almería (Albanchez, Tabernas) Barcelona (Barcelona, Balenyà, Calella, Castelldefels, El Bruc, Montserrat, Montaseny, Olèrdola, Parc Natural de Collserola). Cádiz (Algeciras), Castelló (dunes d'Alcossebre), Ciudad Real (Parque Nacional de Cabañeros), Córdoba (sierra de Córdoba), Cuenca (sense indicació), Girona (la Jonquera, Torroella de Montgrí), Jaén (Parque Nacional de las Sierras de Cazorla, Segura i Las Villas), León (Manzanal, Ponferrada), Navarra (Irañeta), Salamanca (Batuecas, La Bastida), Tarragona (Cornudella de Montsant, Flix, Horta de Sant Joan, Llaveria, Pontils, Valls, Vimbodí i Poblet), Zaragoza (Mequinenza, Pina de Ebro).

Encara que en la distribució de l'espècie Borowski (2007) esmenta Portugal no hem pogut localitzar cap citació concreta de la seva presència en aquest país.

Biologia

El seu desenvolupament, està estretament lligat als excrements d'ovins, motiu pel qual es localitza també en les pletes i zones de pastura. Hem pogut observar que en llocs on el

bestiar oví no està present s'ha detectat la presència dels Cervidae *Capreolus capreolus* (Linnaeus, 1758) (cabrirol), *Dama dama* (Linnaeus, 1758) (daina) i *Cervus elaphus* Linnaeus, 1758 (cèrvol), pel que creiem que l'espècie també es pot desenvolupar en els excrements d'aquests cèrvids, i així com en els de petits remugants com els caprins.

En el Parc Nacional de Cabañeros va ser recollida amb paranys de tub i finestra en àrees amb presència de *Fraxinus angustifolia* Vahl, *Quercus faginea* Lam., (1785), *Q. pyrenaica* Willd. i *Q. suber* L. La majoria dels espècimens estudiats s'han capturat amb paranys d'intercepció de vol i de llum UV, també amb plats de colors als Monegros.

Agraïments

A Jordi Calaf i García, biòleg del Parc Natural de la Muntanya de Montserrat, per les facilitats i ajut en les col·leccions efectuades dins l'àrea del parc per l'estudi de la biodiversitat de coleòpters en diferents models boscos realitzat per E. Piera. A Berta Caballero i Glòria Masó, conservadores del departament d'artròpodes del Museu Ciències Naturals de Barcelona, la facilitats ofertes per poder consultar la col·lecció de Ptinidae de la entitat.

Bibliografia

- ALLEMANT, R. 2014. *Ptinidae*. P. 453-455. In: Catalogue des Coléoptères de France. (Tronquet, M. coord.). Supplément au Tome XXIII. Association Roussillonnaise d'Entomologie. Perpignan. 1052 p.
- BELLÉS, X. 1978. Ensayo sobre los representantes catalanes de la familia Ptinidae (Col.). *Miscelánea Zoológica*, 4 (2): 87-123.
- BELLÉS, X. 1996. El género *Dignomus* Wollaston (Coleoptera, Ptinidae). *Bolletí de la Societat d'Història Natural de les Balears*, 39: 209-228.
- BELLÉS, X. 1997. Catálogo de los ptínidos de Aragón (Coleoptera, Ptinidae). *Catalogus de la entomofauna aragonesa*, 13: 9-11.
- BOROWSKI, J. 2007. *Ptinidae: Gibbinae, Ptininae*. P. 328-339. In: Löbl, I. & Smetana, A. (eds.). Catalogue of Palaearctic Coleoptera. Vol. 4. Apollo Books. Stenstrup. 935 p.
- CALMONT, B. 2016. *Coléoptères Gibbinae et Ptininae de France*. Hors série No 2 du Bulletin de l'Association entomologique d'Auvergne. All Numéric. Clermond-Ferrand. 202 p.
- DIÉGUEZ FERNÁNDEZ, J. M. 2014. Catálogo de los Coleoptera de la Sierra de Collserola (Barcelona, NE de España): primeros resultados. *Archivos Entomológicos*, 10: 235-264.
- FUENTE, J. M. DE LA 1932. Catálogo sistemático - geográfico de los Coleópteros observados en la península ibérica, Pirineos propiamente dichos y Baleares. *Boletín de la Sociedad Entomológica de España*, 15 (1-4): 25-32, 38.
- JANSSON, N. & COSKUN, M. 2008. How similar is the saproxylic beetle fauna on old oaks (*Quercus* spp.) in Turkey and Sweden?. *Revue d'écologie (la Terre et la Vie)*, 10: 91-99.
- MICÓ, E., MARCOS-GARCÍA, M. A. & GALANTE, E. (eds.). 2013. *Los insectos saproxilicos del Parque Nacional de Cabañeros*. Organismo Autónomo de Parques Nacionales. Ministerio de Agricultura, Alimentación y Medio Ambiente. Madrid. 139 p.
- VIÑOLAS, A. & MUÑOZ-BATET, J. 2016. Noves dades sobre els Ptinidae Latreille, 1802 (Coleoptera) del Parc Natural dels Ports, Tarragona, Catalunya. *Butlletí de la Societat Catalana d'Història Natural*, 80: 113-115.