

NOTA BREU

Primera cita de dues noves espècies exòtiques de paneroles (Insecta: Blattodea) per a la península Ibèrica: *Pycnoscelus surinamensis* (Linnaeus, 1758) i *Blatta lateralis* (Walker, 1868)

First appointment of two new exotic cockroaches (Insecta: Blattodea) for the Iberian Peninsula: *Pycnoscelus surinamensis* (Linnaeus, 1758) and *Blatta lateralis* (Walker, 1868)

Carlos Pradera* & Albert Carcereny**

* Sistemas de Gestión Ambiental S.L. c/ Francesc Boix i Campó, 6-8. 08038 Barcelona. A/e: desinsectador@yahoo.es

** Urban Pests S.L. c/ Josep Ricart, 4. 08980 Sant Feliu de Llobregat. A/e: info@urbanpestis.com

Rebut: 12.01.2018. Acceptat: 15.02.2018. Publicat: 06.03.2018

Durant l'exercici de la nostra feina com a professionals del control de plagues urbanes, vam detectar dues noves espècies exòtiques de paneroles (Insecta: Blattodea). Per una banda, es troben exemplars de *Pycnoscelus surinamensis* (Linnaeus, 1758), el 19 de juny del 2017, instal·lats a dos testos ubicats a la segona planta d'un edifici a la ciutat de l'Hospitalet de Llobregat. Aquests testos portaven dos anys a l'edifici. Per altra banda, es troben exemplars de *Blatta lateralis* (Walker, 1868), el 24 de juny, en un parc enjardinat a la ciutat d'Almeria durant una inspecció nocturna. Es recol·lecten de diversos parterres.

Sobre *Pycnoscelus surinamensis*, Felipe Pascual (2015) planteja la possibilitat que es trobi a la Península Ibèrica, ja que està instal·lada a Canàries, Açores i Madeira. És endèmica de la regió Indomalaia. Un primer registre fora d'aquesta regió és de 1822 a les Illes de Hawai (Schwabe 1949). L'adult mesura 18-25 mm, té el pronot negre, excepte els marges frontals i laterals, de color groguenc, i les ales de color marró cobreixen tot l'abdomen (Fig. 1). És excavadora i fa la major part de la seva vida sota terra. S'alimenta de



Figura 1. Femella adulta de *Pycnoscelus surinamensis*. Imatge: Carlos Pradera.

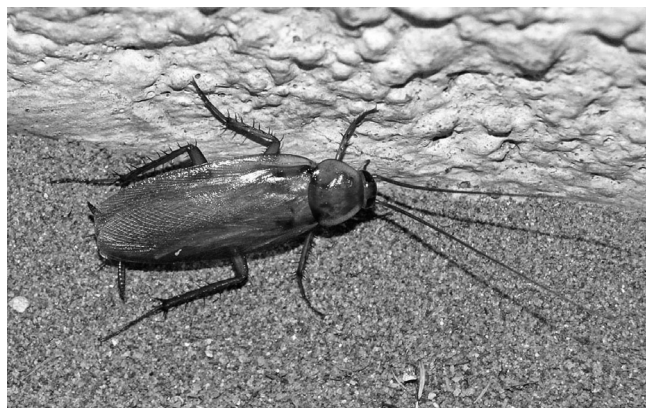


Figura 2. Mascle adult de *Blatta lateralis*. Imatge: Carlos Pradera.



Figura 3. Femella adulta de *Blatta lateralis*. Imatge: Carlos Pradera.

plantes i es reproduïx per partenogènesi. La femella porta els ous a l'abdomen fins al moment de l'eclosió. Aquest comportament facilita que, a través del comerç de plantes, pugui ser transportada accidentalment. Pensem que, de la mateixa

NOTA BREU

manera que ha aparegut en testos en un edifici de l'Hospitalet de Llobregat, apareixerà en altres llocs.

Sobre *Blatta lateralis*, es tracta d'una troballa que no esperàvem, tenint en compte el treball de Felipe Pascual (2015). És una espècie endèmica de la Regió de l'Orient Mitjà, distribuïda des d'Egipte fins a Afganistan. Fora d'aquesta regió un primer registre és de 1978, quan es troba en una instal·lació militar de Lathrop (Califòrnia, USA), portada pel personal militar en tornar d'Orient Mitjà. Posteriorment, es va detectar, també als Estats Units, a Georgia, Texas, Arizona i Nou Mèxic (Rios 2013). Presenten dimorfisme sexual; el mascle és de color marró grogós (14-23 mm) provist d'ales que cobreixen tot l'abdomen (Fig. 2) i la femella és negra vermelloso (19-25 mm) amb franges grogues als laterals del tòrax (Fig. 3). La seva arribada a Almeria es desconeix.

Ambdues espècies tenen un fort potencial per establir-se i convertir-se en plagues urbanes. *Pycnoscelus surinamensis* s'installa en jardins urbans mentre que *Blatta lateralis* ho fa tant a exteriors com a interiors de vivendes. Aquestes dues espècies, s'afegeixen a les quatre exòtiques que ja tenim instal·lades al medi urbà de la Península Ibèrica: *Blatta orienta-*

lis (Linnaeus, 1758), *Blattella germanica* (Linnaeus, 1767), *Periplaneta americana* (Linnaeus, 1758) y *Supella longipalpa* (Fabricius, 1799).

Per finalitzar, esmentar que exemplars vius d'ambdues espècies es van dipositar als laboratoris de MYLVA S.A. de Sant Pol de Mar, empresa especialitzada en formulació de biocides. Els exemplars es mantenen actualment vius per al seu estudi.

Bibliografia

- PASCUAL TORRES, F. 2015. Clase Insecta, Orden Blattodea. *Revista IDE@ - SEA*, 48 (30-06-2015): 1-13.
- RIOS, L. A. & HONDA, J. Y. 2013. New records for *Blatta lateralis* (Walker 1868) (Blattaria: Blattidae) in California. *The Pan-Pacific Entomologist*, 89 (2):120-121.
- SCHWABE, C. W. 1949. Observations on the Life History of *Pycnoscelus surinamensis* (Linn.), the Intermediate Host of the Chicken Eyeworm in Hawaii. *Proceedings of the Hawaiian Entomological Society*, 13 (3):433-436.
- SMITH, E. H. & WHITMAN, R. C. 2003. *Guía de campo de la NPMA para plagas estructurales*. NPMA, USA, 800 p.