

L'eix de Bracons i el futur econòmic de la Garrotxa

Àlvar Garola, *professor del Departament d'Infraestructura del Transport i del Territori de la Universitat Politècnica de Catalunya*

Abstract

The growth of productivity is the only resource that is permanently available for increasing the economic welfare of a population. In this paper, an econometric model is used to show what may be expected of certain factors. Catalonia's Garrotxa region requires an employment policy to increase the number of quality employers in this area, where the unemployment rate and the aging rate are rising. The Bracons road axis infrastructure will strengthen the employment market in the Garrotxa region, improving this area's accessibility and its productivity potential.

Resum

El creixement de la productivitat és l'única font que permanentment tenim per tal d'incrementar el benestar econòmic de la població. En aquest article, tot utilitzant un model economètric, podem veure el que s'espera que passi assumint uns factors. És necessària una nova política de treball a la Garrotxa per tal d'incrementar la qualitat dels treballadors en aquesta regió catalana on la taxa d'atur i la població vella estan incrementant. La infraestructura del túnel de Bracons generarà moviment en el mercat laboral de la Garrotxa i millorarà l'accessibilitat a la regió.

Presentació

En primer lloc vull agrair a la Societat Catalana d'Economia la invitació a aquest acte, per parlar sobre un tema que ha aparegut molt als mitjans de comunicació però sobre el qual, paradoxalment, em sembla que s'ha debatut poc.

El títol de l'exposició és «L'eix de Bracons i el futur econòmic de la Garrotxa», però jo, si em permeteu, li donaré la volta i començaré parlant de la comarca, del seu futur, i després introduiré l'eix de Bracons.

Les dades i les reflexions que presento formen part d'una sèrie de treballs que hem efectuat des del Gabinet d'Estudis Econòmics sobre la Garrotxa en els darrers anys —un d'ells sobre l'impacte econòmic de l'eix de Bracons i altres sobre la ciutat d'Olot i la comarca i també sobre comarques veïnes com Osona—, que ens han permès analitzar la realitat socioeconòmica de la zona.

Finalment, un darrer comentari abans de començar. En el títol de l'exposició es parla de futur i el futur és una cosa que no està escrita. Per tant, segurament introduiré més preguntes que res-

postes concretes i més reflexions que certes; de tota manera, seran elements que ens permetran debatre posteriorment.

Diagnosi

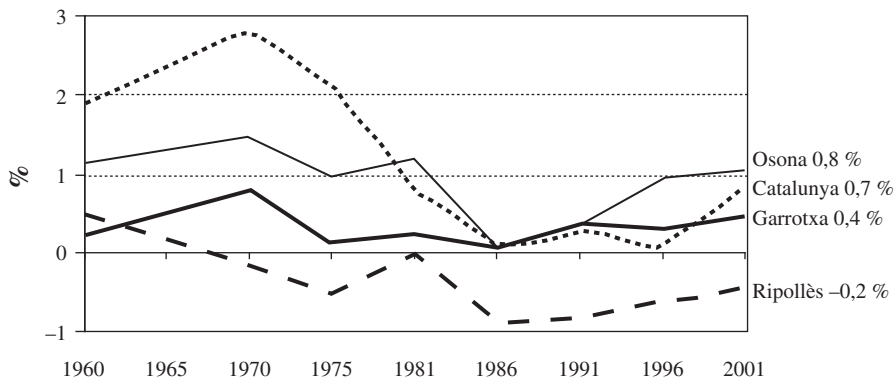
La Garrotxa és, des d'un punt de vista econòmic, una comarca singular, ja que ha estat capaç de desenvolupar un important teixit productiu tot i els problemes derivats del relatiu allunyament físic i en comunicacions en relació amb l'àrea metropolitana de Barcelona i de les principals vies de comunicació del país. Això ha estat possible gràcies a iniciatives locals, basades en l'esperit emprenedor, la laboriositat i la reinversió a la mateixa comarca, la qual cosa li ha permès superar processos de reconversió.

Tot i aquesta dinàmica, jo he portat aquí alguns elements de reflexió a tall de diagnosi.

Una situació demogràfica complicada

Segons les dades del cens de 2001, la Garrotxa té uns 47.700 habitants; la població ha crescut poc més de 3.000 persones els darrers 30 anys, un baix 0,2 % anual. Es tracta d'un ritme força inferior a la mitjana catalana (1 %) i també per sota del que registren comarques de referència com Osona o el Bages. Les dades recents mostren una certa represa del creixement, però inferior a la que es dona en les comarques de referència.

FIGURA 1
Evolució demogràfica recent (en % de creixement anual)



* La xifra del gràfic mostra el creixement anual 1996-2001.

FONT: Elaboració pròpia a partir de les dades d'Idescat.

Aquesta evolució demogràfica amaga, però, una sèrie d'elements interessants.

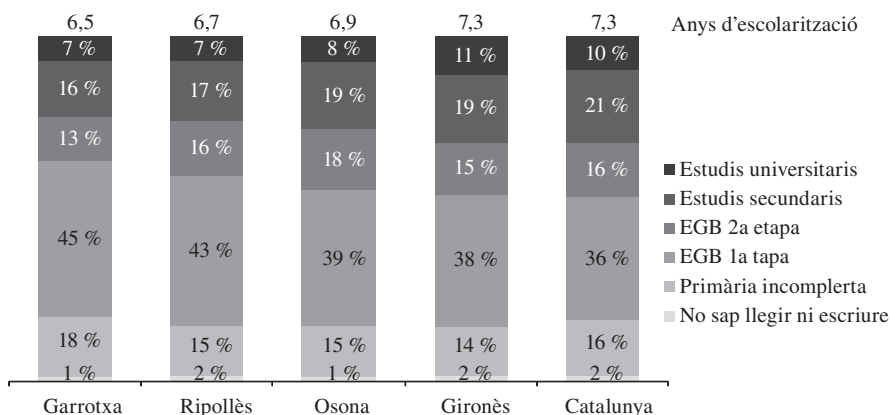
Una taxa de defuncions molt més elevada que la de naixements fa que el creixement vegetatiu tingui signe negatiu (150-170 persones/any).

El retrocés demogràfic que una situació d'aquestes característiques hauria pogut ocasionar s'ha reequilibrat gràcies a un considerable flux d'immigrants.

Un important degoteig emigratori que es produeix i que sovint queda amagat ja que tendim a parlar de saldos. A més dels fluxos convencionals per raons matrimonials, s'intueix que hi ha una sortida important de joves formats i al mateix temps una entrada d'immigrants, possiblement d'edat similar però molt menys preparats, que vénen a cobrir llocs de treball d'escassa qualificació.

El baix nivell de formació escolar de la població, inferior fins i tot al del Ripollès, sembla que confirma aquesta hipòtesi. Per tant, s'està produint, amb gairebé tota certesa, una pèrdua de capital humà.

FIGURA 2
Nivell d'instrucció el 1996 (en % sobre els majors de deu anys)



FONT: Elaboració pròpia a partir de les dades d'Idescat.

L'edat mitjana de la població supera els quaranta-dos anys, tres anys més que a Osona, i és similar a la del Ripollès. L'estructura d'edats té més forma de romb que de piràmide.

Un darrer element és la continuada concentració de la població de la Garrotxa a Olot (més del 60 % dels habitants de la comarca) i els municipis veïns a la capital (al voltant del 20 % viu a Sant Joan les Fonts, Vall d'en Bas, les Preses i Santa Pau).

Una base industrial potent però tradicional

La indústria té un paper fonamental, molt més enllà del que mostren les xifres d'ocupació, ja per si mateixes elevades. En una primera aproximació a l'estructura industrial de la comarca es detectava l'existència de 135 empreses industrials de més de vint treballadors.

Es tracta d'una estructura àgil i variada, composta majoritàriament per indústries manufactureres de dimensió mitjana i que són propietat d'empresaris autòctons. Aquest és un marc ideal per

generar un ferment de nous emprenedors.¹ A més, en alguns sectors, com en el càrnic, han aconseguit crear clústers especialment competitius.² N'hi ha també d'altres de rellevants, com el tèxtil, el del metall, el químic o el del paper i les arts gràfiques.

FIGURA 3

Nivell de complexitat tecnològica de la Garrotxa

a) *Per sectors*

<i>Sector</i>	<i>% ocupació industrial</i>	<i>Complexitat tecnològica</i>
Indústria càrnica	28 %	Baixa
Tèxtil i confecció	21 %	Baixa
Plàstics	10 %	Alta
Papers i arts gràfiques	9 %	Baixa
Material de construcció	7 %	Baixa
Maquinària industrial i automòbil	8 %	Alta
Metall bàsic i articles metàl·lics	8 %	Intermèdia
Altres indústries alimentàries	5 %	Baixa
Productes farmacèutics	2 %	Molt alta
Fusta	2 %	Intermèdia

b) *Per nivell de complexitat*

<i>Complexitat tecnològica</i>	<i>% ocupació industrial</i>
Molt alta	2 %
Alta	18 %
Intermèdia	10 %
Baixa	80 %

FONT: Elaboració pròpia a partir del *Dossier empresarial de la Garrotxa*, Gabinet d'Estudis Econòmics.

Són activitats madures, que tot i així han mostrat fins ara un dinamisme important.³ Destaca el pes abassegador dels segments de baixa complexitat tecnològica i, per tant, amb un potencial de creixement limitat.

Aquests tipus de models productius fonamentats en la creació de llocs de treball de baixa qualificació i baix cost són molt sensibles a la competència exterior i, per tant, són fràgils, i aporten poc creixement de la renda en comparació amb els models basats en la innovació, que propicien una dinàmica de desenvolupament autoalimentat que garanteix la millora continuada de la renda.

El sector terciari s'ha desenvolupat notablement els darrers anys. L'expansió dels serveis públics, l'impuls de les activitats turístiques, que estan en plena consolidació, i de les comercials, i l'externalització de tot un conjunt de serveis industrials n'han estat les causes. En canvi, l'agricultura s'ha continuat reduint, mentre que la construcció ha mantingut estable el nivell d'ocupació.

1. Vegeu Pere LLEONART, «Els atractius industrials de 29 ciutats de Catalunya», Banca Catalana, 1978.

2. Vegeu Michael PORTER, «Clusters and the new Economics of Competition», *Harvard Business Review* (1998).

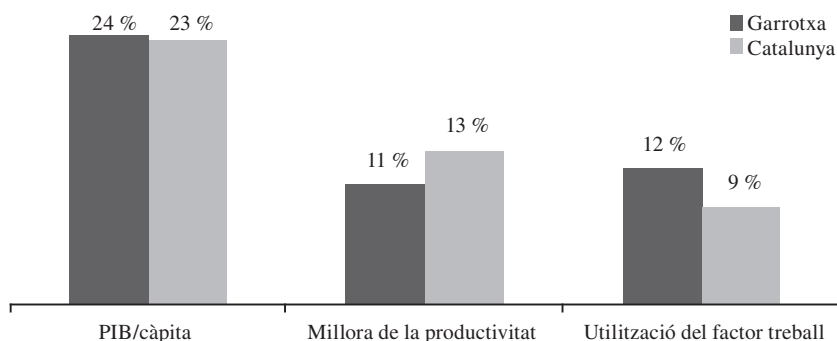
3. A tall d'exemple, 6 de les 250 empreses gasela de Catalunya (aquest epígraf agrupa les empreses més dinàmiques del país) són de la Garrotxa. Vegeu Joan Miquel HERNÁNDEZ, «Les empreses gasela a Catalunya», *Papers d'Economia Industrial* (1999).

Productivitat: unes expectatives que s'han de confirmar

El creixement de la productivitat és l'únic recurs que tenim per poder augmentar el benestar econòmic de la població de manera permanent.

Segons les estimacions de Caixa de Catalunya, el PIB/càpita de la Garrotxa ha augmentat en l'1,9 % anual de mitjana durant la dècada dels noranta. Es tracta d'una xifra similar a la catalana i superior a la d'Osona, que en aquest període ha enregistrat un creixement demogràfic més elevat.

FIGURA 4
Components del PIB per càpita*
(en % de creixement al llarg del període 1991-2000)



*Aquestes dades es refereixen a la indústria i els serveis.

FONT: Elaboració pròpia a partir de l'*Anuari Comarcal de la Caixa de Catalunya* i de l'Idescat.

Si es desagrega per components, es posa de manifest que el creixement econòmic de la Garrotxa aquests darrers anys s'ha degut bàsicament a l'augment de la utilització del factor treball, mentre que la productivitat ha crescut per sota de la mitjana catalana.

Aquest comportament és encara més accentuat si només tenim en compte la indústria. De fet, la productivitat mitjana industrial de la Garrotxa se situa un 80 % per sota de la catalana, una dada orientativa que concorda prou bé amb el perfil sectorial de la indústria de la zona que he comentat en l'apartat anterior.

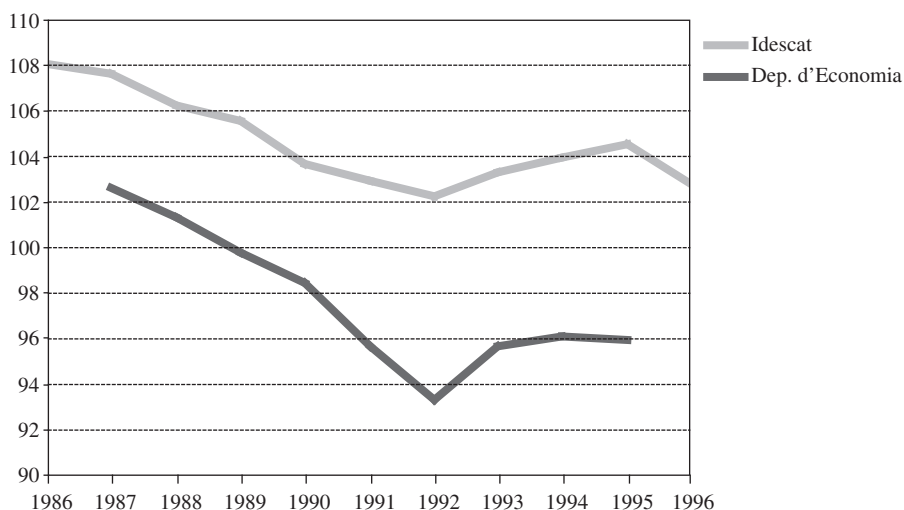
Renda

Les dades sobre l'evolució de la renda per càpita, tot i les diferències segons el mètode de càlcul que s'utilitzi, mostren una caiguda respecte de la mitjana catalana en els anys vuitanta i una certa recuperació en la primera meitat dels noranta.

Això sembla indicar que durant els anys de crisi la comarca resisteix millor, mentre que en èpoques d'expansió el creixement és més lent. Aquesta hipòtesi es podrà confirmar quan es disposi de dades més actualitzades, però en tot cas és compatible amb una estructura industrial de tipus tradicional.

FIGURA 5

Evolució de la renda per càpita a la Garrotxa segons diverses fonts (en índex, Catalunya = 100)



FONT: Elaboració pròpia a partir de diverses fonts.

L'evolució recent de les macromagnituds comarcals mostra, però, un increment de la productivitat que reflecteix l'esforç inversor de les empreses de la comarca. Això podria indicar un cert canvi de model que caldrà confirmar en un futur immediat.

El model prospectiu

Definició i metodologia

A partir d'aquesta diagnosi ràpida, voldria passar a l'anàlisi de prospectiva, que és la part potser més polèmica però també la més atractiva ja que, com diu Woody Allen, «és important que ens preguntem sobre el futur perquè estem condemnats a passar-hi la resta de la nostra vida».

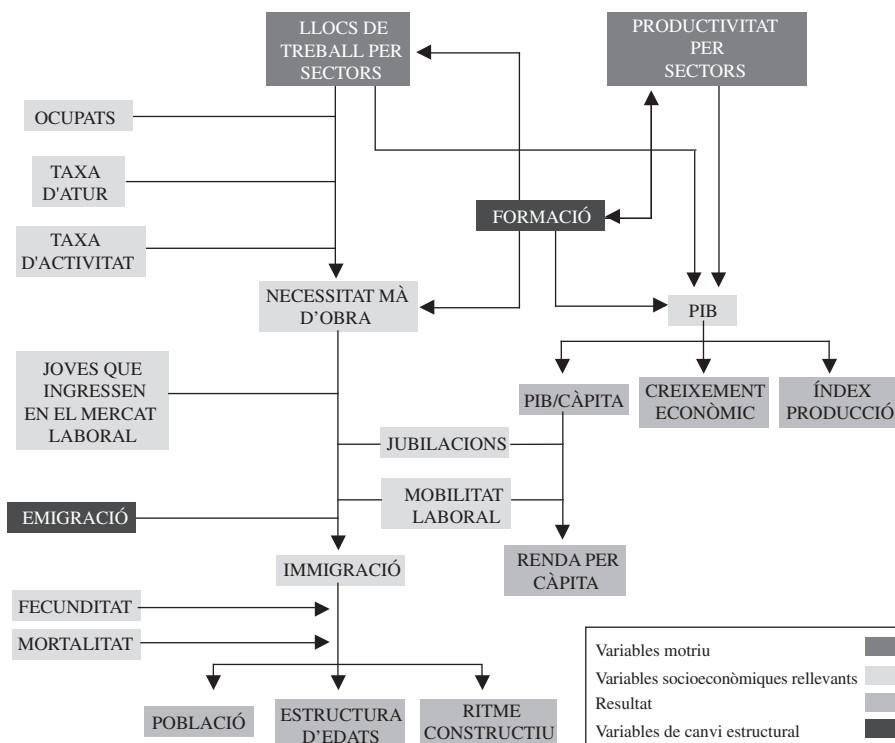
No hi ha cap vareta màgica per endevinar el futur, ja que aquest no està escrit, però sí que m'agradaria presentar un instrument que creiem que pot ajudar a fer reflexions d'aquest estil.⁴ Es tracta d'un model econòmic d'equacions simultànies, SIM-SOE, que hem desenvolupat específicament per fer anàlisis d'aquestes característiques.

L'ús de models amb finalitats prospectives és un instrument que ens ajuda a prendre decisions. Els models no són deterministes, no expliquen el que passarà, sinó el que podria passar i els problemes i conflictes que ens podem trobar en el futur. Novament en paraules de Paul Krugman, «els models econòmics són metàfores, no veritats».

4. La primera versió d'aquest model la vàrem presentar dins l'estudi *L'eix Vic-Olot: Estudi sobre el seu impacte socioeconòmic*, Departament de Política Territorial i Obres Públiques, 2001.

En el nostre cas, s'ha dissenyat un model que relaciona un conjunt de variables socioeconòmiques rellevants en els àmbits demogràfic, econòmic i laboral i les projecta a mitjà termini. Tot i que hem analitzat l'evolució recent, prenent com a referència la darrera dècada, la incidència s'ha contraposat amb hipòtesis de causalitat, ja que, com explicava recentment Xavier Sala Martin,⁵ no es pot conduir mirant el retrovisor en moments com els actuals, en què la carretera és especialment tortuosa, èpoques de grans incerteses i discontinuïtats, en paraules de Peter Drucker.

FIGURA 6
Esquema de relacions de causalitat del model SIM-SOE



FONT: Elaboració pròpia.

Un cop creat el model, es pot estimar una multiplicitat d'escenaris, si bé en la meua exposició ho concretaré en dos: el continuista i el proactiu.⁶

— El *continuista* es basa en el manteniment del model econòmic existent i en la seva evolució recent. Això possibilita un comportament força dinàmic de l'economia de la Garrotxa, basada, però, en les tendències actuals i en les seves limitacions.

5. Ponència de cloenda de la Jornada dels Economistes, novembre del 2001.

6. Aquests dos escenaris estaran influïts pel comportament de l'economia catalana. Els resultats que presentem aquí incorporen un creixement constant de prop del 2,5 % anual de mitjana en els propers anys, un nivell abastable en un context d'estabilitat general i tenint en compte el potencial de l'economia catalana.

— El *proactiu* es basa a capgirar la tendència dels darrers anys, en què la Garrotxa ha reduït la seva renda per càpita en relació amb la mitjana catalana. En concret, s'ha posat com a objectiu que en l'horitzó 2015 la renda mitjana dels ciutadans de la Garrotxa estigui només un 5 % per sota de la global a Catalunya davant del 10 % actual. Assolir aquest escenari significa reforçar l'estructura productiva; d'aquí surt el nom de *proactiu*, ja que exigeix una actuació decidida dels agents locals.

El repte consisteix, per tant, a confirmar l'augment de productivitat dels darrers anys, i aquest augment s'ha de basar en el desenvolupament de noves activitats industrials i terciàries que generin més valor afegit i en la modernització de les activitats ja existents. Una vegada més, com ja deia Schumpeter a mitjan segle xx, la tecnologia i la innovació són els agents del canvi econòmic.⁷

La combinació de més productivitat i més qualitat als llocs de treball permetria frenar la tendència a perdre pes econòmic i demogràfic a la qual l'escenari continuista aboca, assolir així un nivell de renda més alt i reduir l'emigració de joves. La resposta dels empresaris i la complicitat del sector públic són els elements clau per a l'èxit d'aquesta estratègia. Un context social com el de la Garrotxa, on pesa més la pertinença al territori que a la classe social, que el sociòleg italià Carlo Trigilia anomena *neolocalisme*, facilita l'èxit d'aquesta línia estratègica.⁸

La creació de llocs de treball de més qualitat tindria com a conseqüència immediata la reducció dels fluxos d'emigració de joves, mentre que és probable que es mantingui el flux immigratori i, per tant, que el creixement demogràfic de la comarca augmenti. El model preveu que aquest sigui de l'1,1 % anual de mitjana, un ritme sostenible per a un territori i un entorn humà i productiu de les característiques dels de la Garrotxa i que permetria frenar la tendència a l'envelliment de la població.

La conclusió d'aquest model prospectiu és que l'escenari proactiu és factible i es pot assolir des dels recursos existents a la comarca. És, per tant, preferible al continuista, però no vol dir que sigui fàcil d'aconseguir. Trencar la tendència sempre comporta més exigències:

- És un model difícil, més esforçat i més apassionant.
- Cal tenir clar el que es vol.
- Cal habilitat per generar complicitats.
- Estar obert a la concertació.
- És progressista, en el sentit que genera canvi social.

7. Vegeu «The time to get ready for the next society is now», *The Economist* (novembre 2001), p. 21.

8. Esmentat per Marco OBERTI «Social Structures in medium-size cities compared», a Arnaldo BAGNASCO (ed.), *Cities in Contemporary Europe*, Cambridge, 2001.

FIGURA 7.

Escenaris socioeconòmics i demogràfics per a la Garrotxa a l'horitzó 2015

	1986	1991	1996	2000	<i>continuista</i>	<i>proactiu</i>
DEMOGRAFIA						
Població	45.368	46.060	46.708	47.300	49.500	54.500
Creixement demogràfic (% anual)		0,3 %	0,3 %	0,3 %	0,6 %	1,3 %
Edat mitjana (anys)			42,1	42,3	41,6	40,1
% nascuts a la comarca			69,5 %	66,7 %	51,6 %	52,1 %
Pob. 16-65 anys	29.825	29.823	30.229	30.600	33.000	36.200
% sobre total			64,7 %	64,8 %	66,7 %	66,4 %
Immigrants anuals		674	602	600	800	1.000
% sobre residents		1,5 %	1,3 %	1,3 %	1,8 %	2,0 %
Emigrants anuals		462	376	400	500	400
% sobre residents		1,0 %	0,8 %	0,8 %	1,0 %	0,7 %
Saldo migratori		212	227	200	400	700
% sobre residents		0,5 %	0,5 %	0,5 %	0,8 %	1,3 %
NECESSITATS D'HABITATGE						
Habitatges de primera residència		15.494	15.871	16.000	17.500	19.000
Habit. anuals per construir (1a res.)			185	201	250	390
MERCAT LABORAL						
Total Actius	19.826	20.637	20.262	20.800	22.500	24.400
Taxa d'activitat	66,5 %	69,2 %	67,0 %	67,8 %	68,3 %	67,6 %
Aturats	1.925	1.809	1.553	1.000	1.100	900
Taxa d'atur	9,7 %	8,8 %	7,7 %	4,9 %	4,9 %	3,7 %
Llocs de treball	17.537	18.271	18.254	19.900	21.200	23.900
Llocs treball ocupats per residents	16.998	17.434	16.914	17.600	18.500	20.100
% sobre total	96,9 %	95,4 %	92,7 %	88,3 %	87,2 %	84,1 %
No residents que treballa a la comarca	539	837	1.340	2.300	2.700	3.800
Residents que treballen fora	903	1.394	1.795	2.200	3.000	3.500
% sobre total	5,0 %	7,4 %	9,6 %	10,9 %	13,8 %	14,7 %
Ocupats residents a la comarca	17.901	18.828	18.709	19.700	21.400	23.500
Saldo de mobilitat	-364	-557	-455	200	-300	400
		-3,0 %	-2,4 %	0,9 %	-1,2 %	1,5 %
MAGNITUDS ECONÒMIQUES						
PIB (milions d'euros 1999)		596	648	710	900	1.150
% creixement del PIB			1,7 %	1,8 %	1,5 %	3,4 %
PIB/càpita (milers d'euros 1999)		12,9	13,9	15,0	18,0	21,0
% creixement PIB/càpita			1,4 %	1,6 %	0,9 %	2,1 %
Índex (Catalunya = 100)		102,6	103,2	100,9	88,9	103,3
Rbfd (milions d'euros 1999)		408	439	487	645	800
Rbfd/càpita (milers d'euros 1999)		8,9	9,4	10,2	13,2	14,7
% creixement anual			1,2 %	3,1 %	1,7 %	2,4 %
Índex (Catalunya = 100)		96,0	91,8	90,7	84,1	95,2

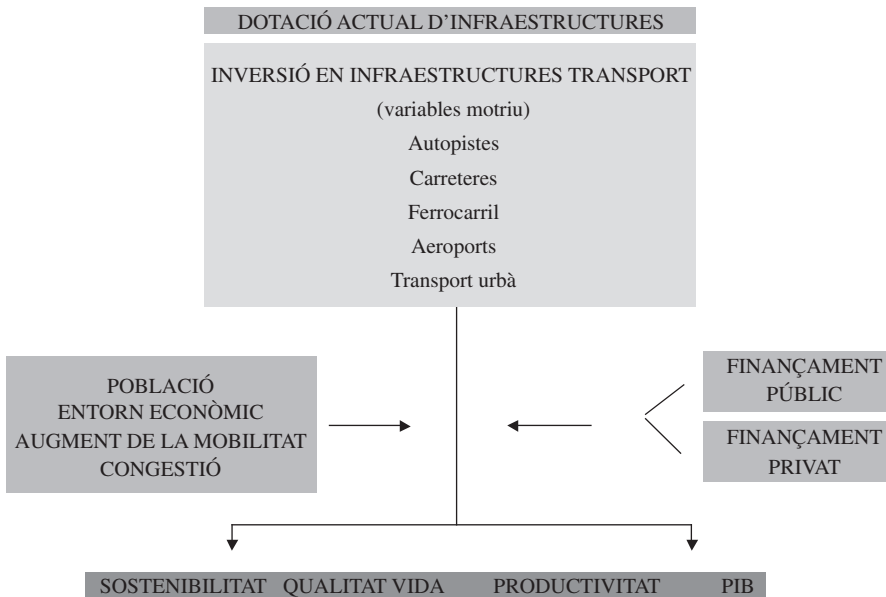
FONT: Model SIM-SOE.

Bracons: una peça del model proactiu?

Infraestructures i desenvolupament econòmic

La teoria estableix una relació entre infraestructures i desenvolupament econòmic a nivell macroeconòmic que ha estat analitzada empíricament. Des dels treballs d'Aschauer fins ara s'han fet moltes estimacions de les elasticitats entre aquestes dues variables que així indiquen. Amb tots els matisos que vulguem introduir, les infraestructures provoquen millores de la productivitat i del creixement econòmic.

FIGURA 8
Impacte de les infraestructures: un esquema conceptual

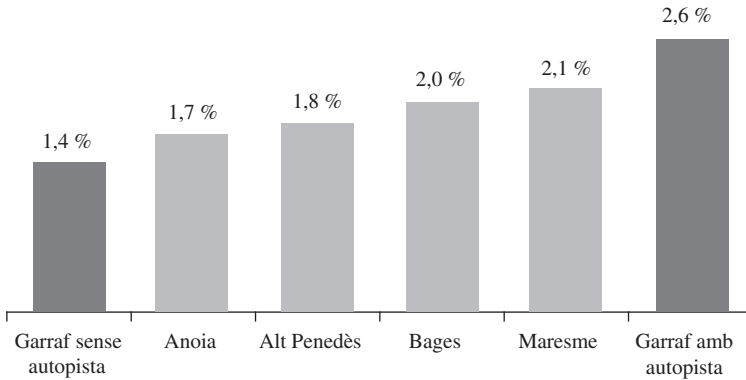


FONT: Fòrum sobre les necessitats d'infraestructures i el seu finançament a Catalunya.

En l'àmbit local és més difícil fer aquesta relació. El que he portat és el resultat d'un treball que vàrem tenir l'oportunitat de fer fa uns anys referent a l'autopista del Garraf,⁹ i on vàrem tenir ocasió de fer una anàlisi d'aquestes característiques. Concretament, es tractava de veure quina part del creixement econòmic es podia atribuir a la construcció de l'autopista, utilitzant un mètode comparatiu amb comarques, sectors i empreses de característiques productives semblants.

9. Pere LLEONART i Àlvar GAROLA, «L'autopista Pau Casals, una peça clau per a la transformació econòmica de l'àrea», Departament de Política Territorial i Obres Públiques, 1999.

FIGURA 9
Creixement del PIB en el període 1990-1998
(en % de creixement anual de mitjana)



FONT: «L'autopista Pau Casals, una peça clau per a la transformació econòmica de l'àrea».

Aquest diferencial de creixement no significa que automàticament s'hagi de produir. Una infraestructura crea condicions però no garanteix res. És l'ús que en fan els agents locals el que genera aquesta dinàmica, que en el cas de Sitges s'ha centrat en la renovació turística i, en el cas de Vilanova, en l'aparició d'indústria d'un major nivell tecnològic.

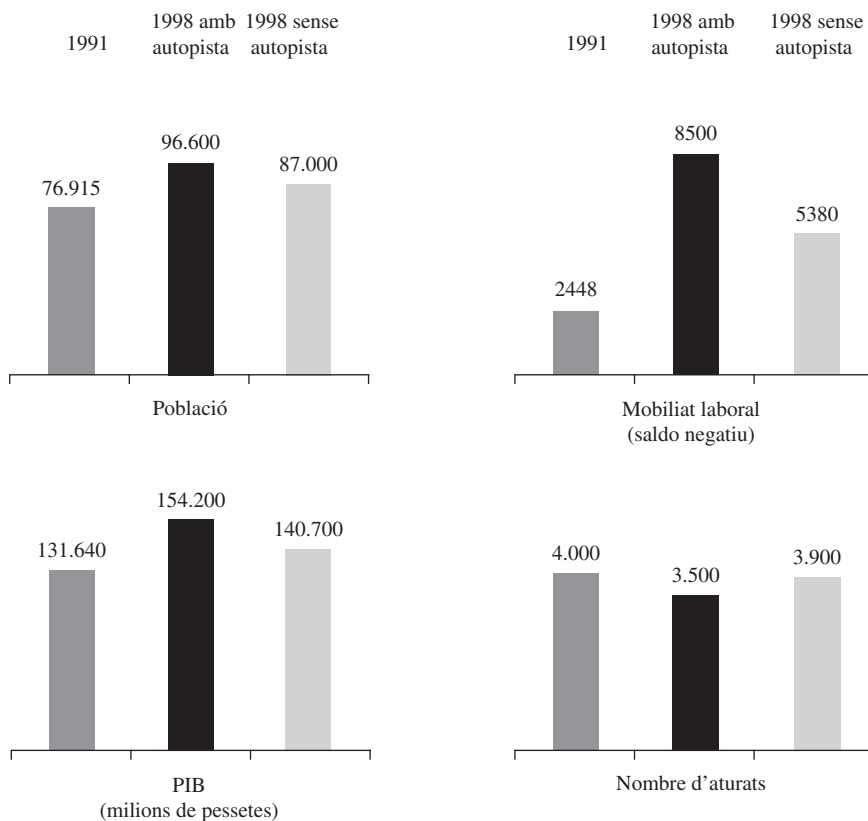
En aquest context, caldria preguntar-se si l'eix de Bracons aporta elements per a l'estratègia proactiva que permetin fer algun paral·lelisme amb el cas del Garraf. Podríem trobar alguns factors, com es desprèn de la figura 10:

- Millora global de l'accessibilitat a la comarca, especialment des de l'interior de la Península.
- Complementarietats amb la base econòmica d'Osona.
- Una localització més central que afavoreix els sectors exportadors de la comarca així com les activitats relacionades amb el transport i la logística.
- Una millora del potencial turístic.
- Obrir el mercat laboral de la Garrotxa cap a Osona.
- Connectar l'oferta educativa de les dues comarques.

Aquests elements són importants per impulsar les activitats més modernes i generadores de riquesa. L'esperit emprenedor de la comarca ha estat capaç, durant tot el segle, de superar els problemes d'accessibilitat, i de fet ha possibilitat que sigui l'única comarca de muntanya amb una base productiva àmplia i dinàmica. Prenguem l'opció que prenguem cal que l'accessibilitat no freni la necessària renovació productiva de la Garrotxa.

FIGURA 10

Impacte socioeconòmic del tram Castelldefels-Sitges sobre el Garraf



	1991	1998 amb autopista	1998 sense autopista
Llocs de treball			
Primari	855	608	600
Indústria	7.486	7.200	6.500
Construcció	3.148	3.100	2.800
Serveis	13.276	16.400	14.900
Total	24.765	27.308	24.800
Parc residencial			
1a residència	50 %	58 %	54 %
2a residència	41 %	34 %	37 %
Buits	9 %	8 %	9 %
Total	100 %	100 %	100 %
Habitatges	49.482	57.100	54.500

FONT: «L'autopista Pau Casals, una peça clau per a la transformació econòmica de l'àrea».

Però insisteixo, una nova via de comunicacions millora l'accessibilitat i augmenta per tant el potencial de la zona, però l'aprofitament d'aquest potencial dependrà de l'actuació dels agents econòmics que hi actuïn. Aprofitar les potencialitats que aporta aquesta nova via de comunicació seria una part important d'aquest factor proactiu.

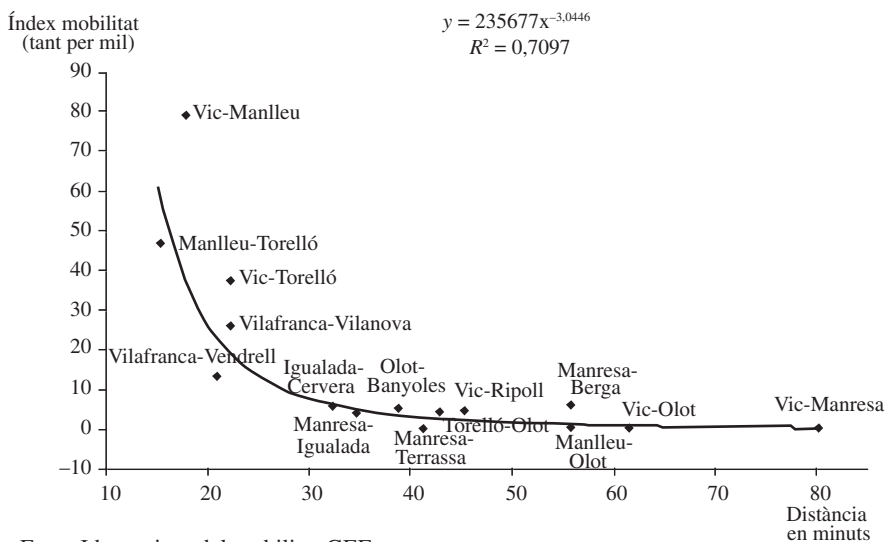
L'impacte sobre la mobilitat

És evident la relació entre accessibilitat i mobilitat, que es reflecteix en els gràfics següents, que relacionen la distància en temps entre diverses ciutats intermèdies i la mobilitat per raons laborals.

Els resultats s'ajusten per una corba exponencial, que s'aplana molt a partir dels quaranta minuts.

Vic, Manlleu i Torelló funcionen de fet a nivell laboral com una àrea metropolitana. En canvi, les relacions laborals Vic-Olot o Vic-Manresa, a més de seixanta minuts, són pràcticament nul·les.

FIGURA 11
Relació mobilitat laboral - distància

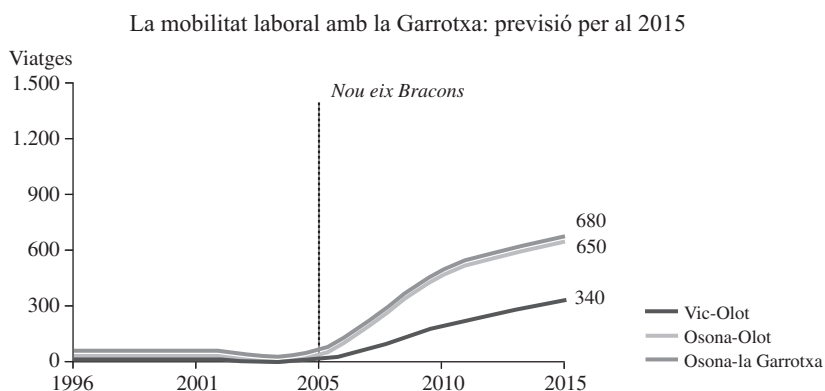
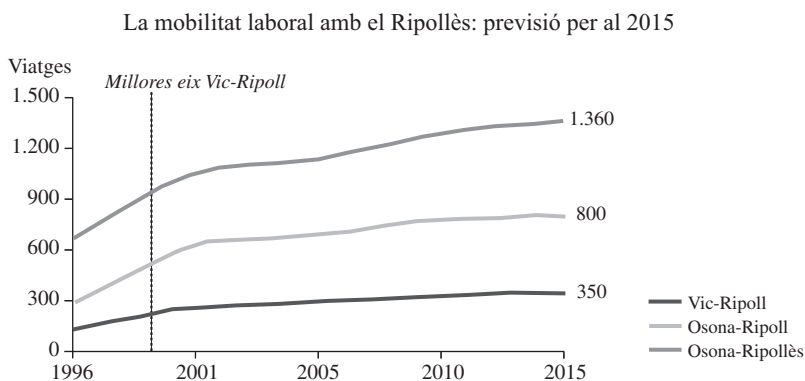
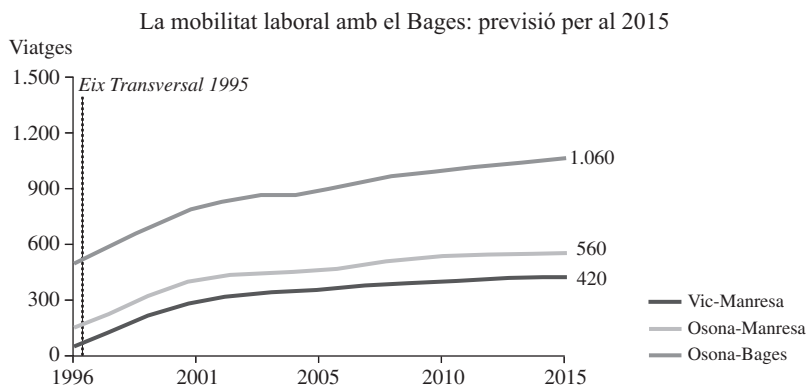


FONT: Idescat i model mobilitat GEE.

L'eix Transversal ha reduït a menys de la meitat el temps el viatge entre Vic i Manresa, però la distància encara és dissuasiva per als desplaçaments laborals diaris. El canvi més espectacular es donarà entre Vic i Manlleu en relació amb Olot, un cop el túnel de Bracons s'obri a la circulació, ja que Manlleu se situarà a menys de vint-i-cinc minuts d'Olot, i Vic, a uns trenta.

Extrapolant aquestes dades, es pot fer una estimació sobre l'evolució de la mobilitat diària entre les quatre capitals de les comarques centrals de Catalunya a l'horitzó del 2010 i 2015.

FIGURA 12
Previsions de mobilitat a l'horitzó 2015



Les dades de 2001 estan estimades pel mateix mode. Suma de la mobilitat en ambdues direccions.

FONT: Model mobilitat GEE.

Les relacions amb el Bages són les més intenses en xifres absolutes, mentre que amb el Ripollès i en un futur amb la Garrotxa guanyen en xifres relatives. De fet, el mercat laboral futur de la zona serà molt més obert que l'actual, cosa que afavorirà espectacularment les oportunitats d'ocupació.

Resum final

He intentat explicar com l'estancament demogràfic i l'envelliment de la població són només la punta de l'iceberg de la pèrdua de capital humà que pateix la comarca. Aquest és un primer tema que m'agradaria posar a la consideració dels assistents i lectors. Aconseguir augmentar la renda de la població d'un territori de manera continuada és inviable sense creixement demogràfic.¹⁰ A més, posa en perill la conservació de la riquesa ambiental de la Garrotxa.

El model productiu de la Garrotxa ha funcionat prou bé i demostra un gran dinamisme, que fins i tot sorprèn a qui no conegui la laboriositat i l'esperit emprenedor de la comarca. Tot i així, aquests models de desenvolupament local estan abocats a un procés d'innovació i tecnificació continu per sobreviure dins un món cada cop més globalitzat.¹¹

L'eix de Bracons comporta importants avantatges en matèria d'accessibilitat i, per tant, augmenta el potencial productiu de la zona.

Atès que sembla que la decisió és la de tirar-ho endavant, caldrà tenir en compte com es fa, tant per les exigències ambientals com també perquè sigui una via útil per a la població i l'estructura productiva de la zona i d'altres àrees directament afectades. I això inclou els paràmetres tant de construcció com de gestió, com podria ser pensar en temes com el peatge pel trànsit pesant per racionalitzar-ne la utilització.

Finalment, si s'aposta per l'escenari proactiu, cal que els agents de la comarca, tant públics com privats, iniciïn una reflexió estratègica per assolir aquest objectiu.

A tall d'epíleg

Aquest era el final, però abans d'acabar m'agradaria introduir un darrer element.

Al llarg de l'exposició ens hem centrat en l'anàlisi de la comarca de la Garrotxa, del seu model productiu i dels possibles efectes del nou eix viari sobre la zona. Hem analitzat la Garrotxa, ja que la millora d'accessibilitat que aporta el nou eix és molt més significativa que no pas a Osona, molt millor comunicada tant amb l'àrea de Barcelona com a través de l'eix Transversal.

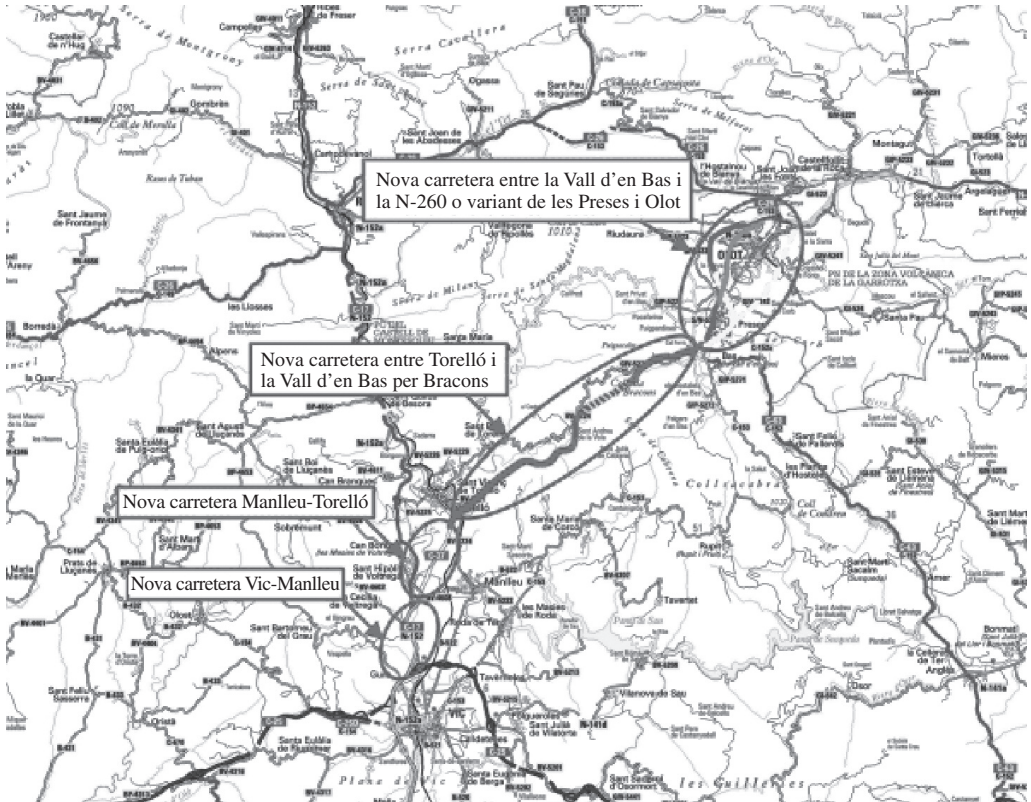
10. A vegades s'ha argumentat que el futur d'Europa rauria en un model balneari, definit per l'augment de la renda dels habitants i el creixement demogràfic nul. Però es considera inviable, ja que no incentiva la innovació i el progrés tècnic i impedeix el creixement de la productivitat. José Antonio García Durán, «Població, progrés tècnic i economia», conferència impartida a la Societat Catalana d'Economia, 23 de maig de 2001.

11. Vegeu Colin CROUCH, Patrick LE GALES, Carlo TRIGILIA i Helmut VOELZKRO, *Local production systems in Europa: rise or demise?*, Oxford University Press, 2001.

Però aquesta no és l'única visió. I això ho sintetitzen els dos mapes adjunts.

El primer és el de l'eix tal com el veiem habitualment i ens mostra la comunicació entre Vic i Olot i com s'insereix en la xarxa actual.

FIGURA 13
L'eix Vic-Olot: un zoom a la zona



El segon és una visió molt més global, i és la situació del tram Vic-Olot en un eix de comunicació molt més ampli entre Europa i l'interior de la Península, un eix que ja existeix i que s'està ampliant i desenvolupant.

FIGURA 14
L'eix Vic-Olot: un angular a la zona



És una imatge que també hauríem de tenir en compte per poder completar el debat sobre aquesta via de comunicacions.