

L'ECONOMIA CATALANA, CANVIS RECENTS I REPTES DE FUTUR

ÀNGELA FERNÁNDEZ CÉSPEDES, economista en el Departament
de Vicepresidència i d'Economia i Hisenda

23 d'octubre de 2017

Resum

L'economia catalana presenta dos models de creixement ben diferenciats entre el període previ i posterior a la crisi. Però malgrat que s'han recuperat els nivells de PIB previs a la crisi, els nivells d'ocupació no ho han fet encara i el PIB per habitant en relació amb la mitjana europea ha perdut posicions. L'economia catalana té un nivell de productivitat aparent del treball i una taxa d'ocupació similar a la mitjana de la zona euro, però els seus recursos disponibles són inferiors, tant per afrontar els reptes econòmics com socials. Tot i això, l'economia presenta bons resultats en creació neta d'ocupació en activitats intensives en coneixement que són l'aposta per continuar millorant els nivells de productivitat i orientar la seva economia en la trajectòria de la nova revolució tecnològica.

1. Introducció

Catalunya va començar el mil·lenni amb creixements del producte interior brut importants però la crisi va enfonsar l'economia fins que el 2014 s'inicia la fase de recuperació actual. Són aquests anys de canvis importants en el teixit productiu i en el model de creixement de l'economia catalana. També tenen lloc importants canvis socials pel fort creixement de la població que experimenta Catalunya i per les conseqüències que la destrucció d'ocupació provoca. La crisi financera originada inicialment als Estats Units traspasa les fronteres en un no res i posa de manifest la vulnerabilitat de l'economia europea, que viu poc

després i de forma afegida la seva pròpia crisi del deute sobirà en la zona euro i fa trontollar l'arquitectura econòmica i financera i la governança de la zona euro. A Catalunya (i a Espanya i altres economies europees) s'hi afegeix l'esclat de la bombolla immobiliària que deixa rere seu un gran endeutament de l'economia i la fi d'un model econòmic alimentat de crèdit fàcil i barat i de treball intensiu.

D'altra banda, l'economia mundial entra en una nova fase (o nova era) tecnològica de la mà de la digitalització i de la intel·ligència artificial: la nova revolució de la indústria 4.0, una revolució industrial que, tot i que està agafant força, no genera encara el creixement esperat de l'economia i de la productivitat, un fet que preocupa especialment a Europa perquè no acaba de reduir les seves diferències de productivitat amb els Estats Units. D'altra banda, no se sap encara quins seran els canvis que la nova revolució industrial pot provocar en la distribució de la producció mundial i en el món del treball.

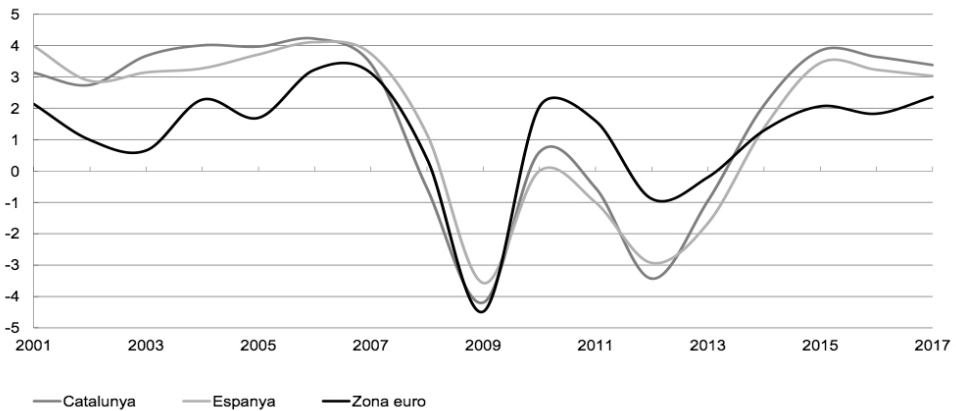
Tots aquests canvis estan impactant també en l'economia catalana, com es pretén indicar a continuació.

2. Evolució del PIB i la població

Una primera radiografia del comportament de l'economia la brinden les dades de l'evolució del PIB (Gràfic 1) que reflecteixen el fort creixement de l'economia que hi va haver entre el 2000 i el 2007. L'esclat de la crisi col·lapsa l'economia el 2008 i especialment el 2009. S'inicia llavors una lleu recuperació el 2010 i el 2011 que acaba frustrada per la crisi de l'euro i deriva en una recaiguda de l'economia el 2012 i 2013, fins que a partir del 2014 s'inicia la nova recuperació que s'estén fins ara. En l'evolució d'aquests anys es pot apreciar un cicle econòmic més pronunciat a Catalunya (i a Espanya) que a la mitjana de la UE, tot i que comparativament amb cicles anteriors l'economia catalana està cada cop més sincronitzada amb l'entorn europeu.

Ampliant el focus temporal es pot apreciar el fort creixement del PIB a Catalunya entre el 1986 (any de l'adhesió espanyola a la Unió Europea) fins al 1992, any de l'inici del mercat únic europeu. Els anys posteriors, fins al 2000, el creixement de l'economia catalana va ser clarament més moderat. Entre el 2000 i el 2007 el PIB torna a enlairar-se, però a diferència dels períodes previs, aquesta evolució va acompanyada d'un augment important de la població, fet que explica

GRÀFIC 1

Evolució del PIB (% de variació interanual)

Font: Idescat, INE i Euroscat.

els dèbils resultats del PIB per habitant. En els anys posteriors (entre el 2007 i el 2013), té lloc una caiguda de l'economia (de l'1,5% en taxa mitjana anual acumulativa). En el conjunt d'aquest període, tot i la crisi la població continua augmentant, (i només deixa de fer-ho a partir del 2012), fet que enfonsa encara més el PIB per habitant. Finalment, en els darrers quatre anys de recuperació fins al 2017, el PIB augmenta en termes reals a una taxa mitjana anual acumulativa del 3,2%. La població ha tornat de nou a créixer a partir del 2015, per bé que les taxes de creixement són modestes, de manera que el creixement real del PIB per habitant se situa en aquest període en un 3,1% (Quadre 1).

QUADRE 1

Evolució de les magnituds bàsiques de l'economia catalana

% de variació de la mitjana anual acumulativa	1986-1992	1992-2000	2000-2007	2007-2013	2013-2017
PIB (volum)	4,7	2,5	3,6	-1,5	3,2
Població	0,3	0,2	2,2	0,5	0,1
PIB per habitant (volum)	4,4	2,3	1,4	-2,0	3,1

Font: Elaboració a partir de les dades de l'Idescat i INE.

En tenir en compte el creixement acumulat, es constata que el PIB, tant en valors corrents com en valors constants, ha superat amb escreix els nivells del 2007, previs a l'inici de la crisi. Per la seva part, el PIB per habitant en valors constants ha assolit també durant el 2017 els valors del 2007 i està un 10%

per sobre dels valors del 2000. Però aquests resultats són inferiors als obtinguts pel conjunt de la UE-28, on es produeix un creixement més alt del PIB per habitant tant en relació amb el 2007, com en relació amb l'any 2000. El mateix es pot dir, però a una escala inferior, pel que fa a la zona euro. Aquest diferencial de creixement del PIB per habitant es deu principalment a l'evolució de la població: d'un creixement del 20% a Catalunya i del 5% a la UE-28, ja que els diferencials de creixement del PIB són de menor importància. Aquest és un dels fets principals que caracteritzen l'economia i la societat catalana en aquests anys: el fort creixement de la població i la seva repercussió en tots els àmbits.

L'evolució del PIB per habitant de Catalunya en valors corrents i en termes de paritats de poder de compra (PPC) mostra que el 2016 s'havien sobrepassat lleugerament els nivells del 2007. Tanmateix, quan es fa la comparativa respecte a la UE-28 es comprova que tant en euros corrents com en paritats de poder de compra d'Espanya (PPC-ES) l'evolució de Catalunya és inferior, la qual cosa és la causa de la pèrdua de posicions del PIB/habitant en relació amb la mitjana de la UE-28: el 2000 era un 23% superior a Catalunya en termes de PPC-ES, el 2007 un 27% i el 2016 un 15%. En relació amb la zona euro, la pèrdua de posicions de Catalunya entre el 2007 i el 2016 és de 8 punts percentuals.

Per tant, els grans números mostren que l'economia ha recuperat els valors previs a la crisi, però també queda palès que, comparativament, el PIB per habitant en termes de paritats de poder de compra ha perdut posicions en relació amb la Unió Europea i la zona euro, no només quan es compara amb el 2007, sinó també amb el 2000. Les raons són diverses. Tot i que el creixement real del PIB des del 2000 és més elevat a Catalunya, el creixement de la població és molt superior a casa nostra, i el joc dels preus mesurat pels deflactors respectius empitjora aquesta comparativa, especialment en relació amb la zona euro.

QUADRE 2

Evolució del PIB, de la població i del PIB per habitant

	Dades indexades				% mitjana de variació acumulativa		
	2000	2007	2016	2017	2000-2007	2007-2016	2007-2017
Catalunya. Any 2000=100							
PIB, € corrents	100	166	176	184	7,5	0,6	1,0
PIB, € constants	100	128	128	133	3,6	0,0	0,4
Població	100	116	120	121	2,2	0,4	0,4
PIB/habitant, € corrents	100	143	146	152	5,2	0,3	0,6
PIB/habitant, € constants	100	110	107	110	1,4	-0,4	0,0
PIB/habitant € PPC-ES*	100	136	137	-	4,5	0,1	-
UE-28. Any 2000=100							
PIB, € constants	100	117	124	127	2,3	0,6	0,8
Població	100	102	105	-	0,3	0,3	-
PIB/habitant, € constants	100	114	118	-	1,9	0,3	-
Zona euro. Any 2000=100							
PIB, € constants	100	115	119	122	2,0	0,4	0,6
Població	100	104	106	-	0,5	0,3	-
PIB/habitant, € constants	100	111	112	-	1,5	0,1	-
Catalunya. UE-28=100							
PIB/habitant € corrents	104	113	103	-	1,2	-1,0	-
PIB/habitant €PPC-ES*	123	127	115	-	0,5	-1,1	-
Cataluna. Zona euro=100							
PIB/habitant € corrents	94	113	103	-	2,7	-1,0	-
PIB/habitant €PPC-ES*	109	116	108	-	0,9	-0,8	-

* Dades en paritats de poder de compra l'economia espanyola.

Font: Elaboració a partir de les dades d'Idescat i Eurostat.

3. Model de creixement: demanda interna i demanda externa

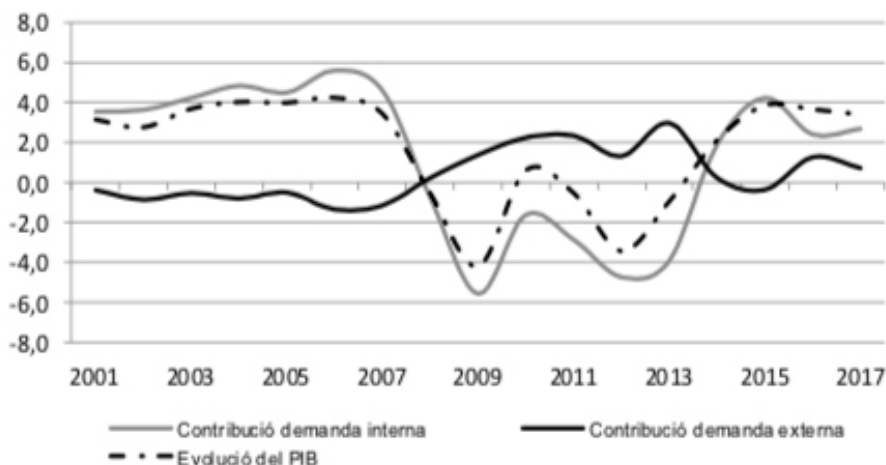
L'evolució econòmica des del principi del mil·lenni ha estat marcada per ritmes i aportacions força diferenciades de la demanda interna i de la demanda externa (Gràfic 2). Durant el període d'expansió fins al 2007 el creixement es recolza exclusivament en la demanda interna, amb una contribució negativa de la demanda exterior. La crisi provoca un enfonsament de la demanda interna i del PIB, però ja des del 2008 la contribució de la demanda externa és positiva i ho continua sent (amb l'excepció del 2015) els anys posteriors, de manera que

la recuperació de l'economia a partir del 2014, tot i que està liderada per la demanda interna, compta també amb l'aportació positiva de la demanda externa, la qual cosa reforça un model més competitiu i equilibrat. Aquest comportament de la demanda externa es deu tant al creixement de les exportacions, com a la moderació de les importacions i representa un canvi estructural respecte d'altres fases de forts creixement de la demanda interna, que donaven lloc, al seu torn, a una alça de les importacions i dels dèficits comercials.

GRÀFIC 2

Evolució del PIB i contribució de la demanda interna i externa

% variació del PIB i contribucions en punts percentuals



Font: Idescat.

Durant el període d'expansió entre el 2000 i el 2007 la despesa en consum de les llars va créixer en termes constants un 28,8% i el de les administracions públiques un 51,5%. Però el creixement més significatiu va ser el de la formació bruta de capital fix (FBCF) en béns d'equipament i altres actius (un 72,3%), força superior al de la FBCF en construcció (42,6%) tot i el boom de l'habitatge, que mostra l'augment de la capitalització de l'economia durant aquests anys. Una capitalització que va comptar amb una important aportació de fluxos d'inversió estrangera directa; aquests fluxos d'inversió s'han incrementat en els anys posteriors a l'esclat de la crisi, la qual cosa mostra la confiança dipositada en l'economia catalana. El 2017, en termes de volum, només la despesa en consum

de les administracions públiques i la FBCF en béns d'equipament estan per sobre dels valors del 2007 (un 16,3% i un 2,2%, respectivament), però ni el conjunt de la demanda interna, ni la resta de components no han aconseguit encara els valors previs a la crisi, tot i el fort creixement que experimenta la demanda interna des del 2014 (Gràfic 2 i Quadre 3). En aquesta darrera fase de recuperació, és especialment significatiu l'increment de la despesa en consum de les llars, però també de la FBCF en béns d'equipament.

QUADRE 3

Evolució PIB en termes de volum (Índexs Any 2000 = 100)

	2000	2007	2017
PIB pm	100	128,0	132,6
Consum de les llars	100	128,8	121,4
Consum de les Adm. Públiques	100	151,5	176,2
FBCF (béns d'equipament i altres actius)	100	172,3	176,1
FBCF (construcció)	100	142,6	74,7
Saldo amb l'exterior	100	94,5	106,6
Saldo amb l'estranger	100	95,5	110,7
Exportacions de béns i de serveis	100	133,2	177,4
Importacions de béns i de serveis	100	146,1	127,2
Saldo amb la resta d'Espanya	100	98,9	96,2

Font: Idescat.

Cal, d'altra banda, tenir en compte que l'evolució dels agregats de la demanda interna estan relacionats amb el fort creixement de la població. De fet, les dades de la demanda relativitzades per la població mostren que, excepte en el cas de la despesa en consum de les administracions públiques, la resta de components estan el 2017 per sota del nivell del 2007. En el cas de la despesa en consum de les llars, les dades indexades amb referència 100 el 2000 mostren el 2007 un nivell 111 (és a dir, el consum *per capita* va créixer un 11%, tot i que l'agregat ho va fer un 28,8%). I el 2017 el valor d'aquest índex se situa en 101, és a dir un 9% per sota del 2007, i tan sols un 1% per sobre del 2000. Per explicar aquest resultat, cal tenir en compte l'elevat deute acumulat per les llars durant els anys previs a la crisi, la contenció salarial i la menor taxa d'ocupació de la població, factors tots ells que expliquen que el consum de les llars no s'hagi recuperat en la mateixa mesura que ho ha fet el PIB.

Aquest comportament del consum de les llars reflecteix les dificultats de moltes economies familiars i és alhora un fre per al creixement de l'economia.

En el cas de la despesa en consum de les Administracions públiques entre el 2007 i el 2017 s'ha produït, en canvi, un creixement important en termes *per capita*, del 12,3%, que significa una taxa anual mitjana acumulativa de l'1,1%, que queda lluny, però, del creixement del 3,9% durant el període 2000-2007. El nivell de la FBCF de béns d'equipament i altres actius *per capita*, és el 2017 només lleugerament inferior al del 2007, però el de la construcció és la meitat. Pel que fa al saldo amb l'exterior, s'han millorat els valors del 2007, però estan per sota dels del 2000. Malgrat aquest comportament en termes constants, l'evolució de la relació real d'intercanvi ha permès guanys importants del saldo amb l'exterior, de manera que en termes corrents i en relació amb el PIB el superàvit exterior ha passat del 8% el 2000 al 12,2% el 2017.

Durant el període previ a la crisi el superàvit comercial de Catalunya es va reduir fins a un 3,2% (el 2007), i va ser a partir del 2011 que es va anar recuperant fins a un superàvit del 8,9% el 2011 i del 12,2% el 2017. La millora del superàvit del sector exterior és un dels fets més remarcables en el comportament recent de l'economia catalana; cal dir que aquesta millora es concentra en els intercanvis amb l'estranger, que guanyen pes, al contrari del que passa amb els intercanvis amb la resta de l'Estat, que en perden. Així, mentre que el 2000 tot el superàvit comercial es produïa en els intercanvis amb la resta de l'economia espanyola, el 2017 el superàvit amb l'estranger és, pràcticament, el mateix que el que hi ha amb la resta de l'Estat. Els guanys comercials es deuen, d'una banda, al creixement de les exportacions de béns i serveis a l'estranger (han guanyat 5,3 punts percentuals (pp) del PIB entre el 2000 i el 2017 i, 9,1 pp entre el 2007 i el 2017) i, d'altra, a la contenció de les importacions (que el 2017 han baixat 5,8 pp del PIB en relació amb el 2000 i 2,6 pp en relació amb el 2007). Això explica que el que el 2000 era un dèficit comercial amb l'estranger del 4,6% del PIB, s'hagi convertit en un superàvit equivalent al 6,5% del PIB el 2017 (Quadre 4).

QUADRE 4
Comerç de béns i serveis de Catalunya

% sobre el PIB

	2000	2007	2011	2017
Saldo comercial	8,0	3,2	8,9	12,2
amb l'estranger	-4,6	-5,2	2,4	6,5
amb la resta de l'Estat	12,6	8,3	6,5	5,7
Exportacions de béns i serveis	-	-	62,9	-
a l'estranger	34,1	30,3	33,2	39,4
a la resta de l'Estat	-	-	29,7	-
Importacions de béns i serveis	-	-	54,0	-
de l'estranger	38,7	35,5	30,8	32,9
de la resta de l'Estat	-	-	23,2	-

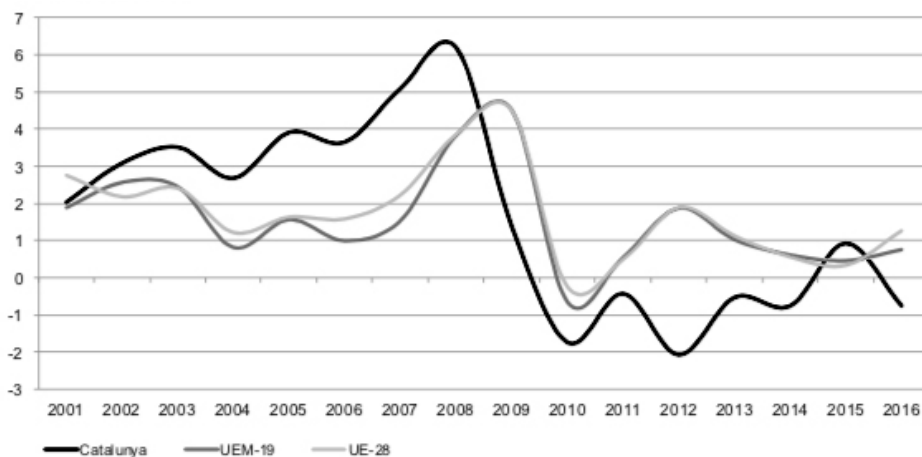
Font: marc *input-output* de Catalunya 2011 i comptes econòmics anuals (Idescat).

La base d'aquests resultats és la dinàmica expansiva de les exportacions de béns, i també de serveis (bàsicament serveis turístics). El conjunt d'exportacions de béns i de serveis ha augmentat entre el 2007 i el 2017 en termes de volum un 33,2% (43,5% en termes corrents). L'evolució de les importacions de béns i de serveis ha estat molt més reduïda (del 2,4% en termes constants), però el que més ha predominat és la reducció dels preus (del 12,9%), la qual cosa explica l'important descens del seu pes en el PIB català (del 35,5% el 2007 al 32,9% el 2017). Així doncs, l'evolució positiva del saldo amb l'estranger cal imputar-la a un increment real de les exportacions i a una contenció del volum d'importacions, al mateix temps que a una millora de la relació real d'intercanvi, derivada en part de la caiguda del preu del petroli, tot i que la depreciació de l'euro va limitar aquest impacte: entre el 2007 i el 2017 el preu del petroli va caure en dòlars un 25,6% i en euros un 9,3%.

Pel que fa al comerç amb la resta de l'Estat, el comportament és l'invers al que té lloc amb l'estranger, i el superàvit del 12,6% del PIB el 2000 s'ha reduït fins al 5,7% el 2017. Sota aquests canvis profunds en l'orientació comercial hi ha incidit la forta caiguda de la demanda de l'economia espanyola acumulada durant els anys de crisi i els esforços fets per les empreses catalanes en posicionar-se en els mercats exteriors, a la Unió Europea i especialment en la resta del món. Els guanys de competitivitat han jugat, així mateix, un paper clau, gràcies a la reducció dels costos laborals unitaris a partir del 2010 (Gràfic 3), tant per la

moderació salarial com per l'augment de la productivitat aparent del treball. Aquest comportament contrasta amb l'experimentat els anys previs a la crisi (fins al 2008) amb creixements dels costos laborals unitaris força superiors als de la mitjana europea. D'altra banda, cal afegir la millora competitiva en els mercats denominats en dòlars per la depreciació entre el 2007 i el 2017 del tipus de canvi de l'euro enfront del dòlar (d'un 17%).

GRÀFIC 3
Evolució dels costos laborals unitaris nominals
% de variació interanual



Font: INE i Comissió Europea (AMECO).

L'augment de les exportacions a l'estranger es va concentrar els primers anys de la crisi en un increment del volum de vendes de les empreses que ja eren exportadores, però més recentment el que es detecta és que l'augment de l'exportació recau en l'augment del nombre d'empreses que s'han obert a l'exportació de forma regular. Un altre aspecte a considerar en l'impuls exportador durant els anys de crisi és que recau en un predomini de les exportacions industrials de menor contingut tecnològic, atès que tant les de nivell tecnològic alt com de mitjà-alt perden pes en l'estructura exportadora, un fet que s'ha començat a capgirar els darrers anys

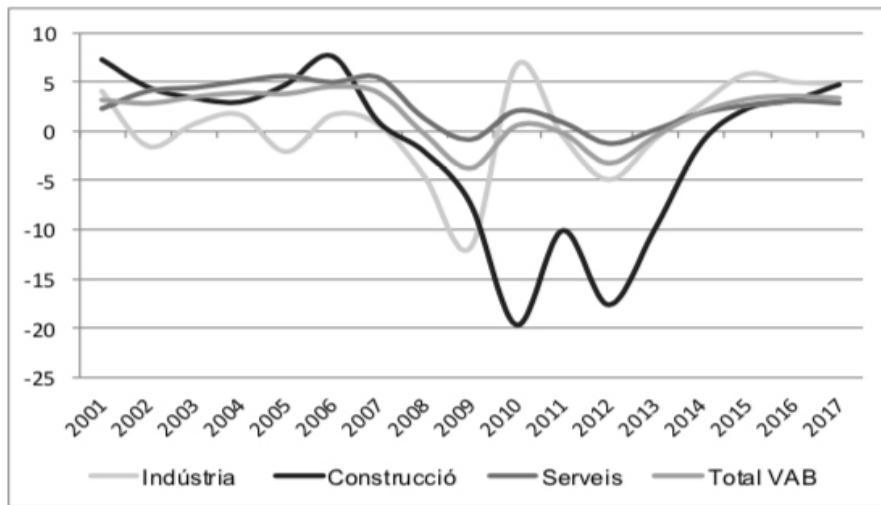
en el cas de les exportacions de nivell tecnològic alt, però que encara es manté a la baixa en les de nivell tecnològic mitjà-alt.

En els bons resultats de les exportacions de béns i de serveis, a més de les exportacions de béns, hi ha col·laborat directament la participació del turisme estranger. Així, el nombre de turistes estrangers ha augmentat un 36% entre el 2005 i el 2017, i l'augment de la despesa turística ha estat encara més pronunciada. En l'expansió recent del turisme a Catalunya ha incidit de forma molt determinant l'atractiu de Barcelona, si bé una part de l'increment de la demanda té una base en una desviació de turistes d'altres destinacions afectades per problemes d'atemptats i d'inestabilitat política. El sector turístic ha estat, a l'igual que les exportacions de béns, un pal·liatiu important durant els anys de crisi. Però per valorar el comportament del turisme s'han de tenir en compte no només els resultats econòmics, sinó també les externalitats negatives que es poden generar en alguns territoris. Catalunya té una oferta turística molt potent, diversificada i atractiva, i una demanda turística que actua com un actiu econòmic de primer ordre. La clau de futur probablement sigui millorar el valor afegit del turisme i pal·liar els episodis de massificació en determinades destinacions.

4. Evolució i canvis en l'estructura productiva

Les bases productives de Catalunya han sofert modificacions importants que han ajudat a recuperar l'economia. Durant la fase expansiva que finalitza el 2007 els baixos tipus d'interès van impulsar el crèdit i la inversió en habitatge que, al seu torn, es va alimentar del fort creixement de la població immigrada, atreta per la demanda de treball del mateix sector de la construcció. L'obra civil va tenir durant l'etapa expansiva un paper expansiu, però menor. L'esclat de la crisi financera internacional i de la bombolla immobiliària provoca un daltabaix de la construcció i fins molt recentment no s'ha iniciat un canvi de tendència, gràcies a la millora del sector residencial, però dins d'uns nivells de producció que estan el 2017 al 50% del 2007.

GRÀFIC 4
Evolució del valor afegit brut en volum %



Font: Idescat.

QUADRE 5
Evolució del VAB en volum

	Dades indexades. Any 2000=100			% de variació mitjana acumulativa	
	2000	2007	2017	2000-2007	2007-2017
Agricultura, ramaderia..	100	110	109	1,4	-0,2
Indústria	100	105	106	0,8	0,1
Manufactura	100	103	101	0,4	-0,2
Construcció	100	136	72	4,5	-6,2
Serveis	100	137	155	4,6	1,3
Comerç, transport i hostaleria	100	125	134	3,3	0,7
Informació i comunicacions	100	129	191	3,8	4,0
Activitats financeres	100	173	125	8,2	-3,2
Activitats immobiliàries	100	178	220	8,6	2,1
Activitats professionals, científiques i adm.	100	129	164	3,7	2,4
Adm. pública, educació, sanitat i serv.socials	100	136	162	4,4	1,8
Activitats artístiques...	100	145	147	5,4	0,2
Total VAB	100	128	133	3,6	0,4

Font: Idescat.

L'evolució del sector de serveis ha estat molt més estable per la gran quantitat d'activitats que hi engloba i per la diversificació de la seva demanda; però tot i això després dels forts creixements previs a la crisi, també el sector de serveis es veu arrossegat fins a taxes negatives, recuperant la dinàmica positiva a partir del 2014. Pel que fa a la indústria, la seva evolució durant la fase expansiva, va ser clarament inferior a la del conjunt de l'economia (tant pel que fa al creixement en volum, com en preus); perdent quasi 6 punts en l'estructura productiva. La crisi va enfonsar l'activitat industrial, però a partir del 2012 el sector industrial comença a redreçar-se, i el 2017 recupera el volum de producció que hi havia el 2007.

En analitzar el protagonisme de la indústria els darrers anys, convé tenir present el dinamisme mostrat per les exportacions que han actuat de motor de la producció industrial, juntament amb la represa de la demanda interna. L'anàlisi del sector industrial amb les eines macroeconòmiques convencionals cada cop es fa més difícil atesos els grans canvis que han tingut lloc els darrers anys. Primer, els processos de deslocalització incentivats per l'emergència de la Xina i l'accés a la UE dels nous països de l'Europa de l'Est, que han provocat al mateix temps una redistribució de les cadenes de valor en la producció i en les exportacions. Segon, l'externalització de molts serveis que abans formaven part de la producció industrial fa que canviï el perímetre del que es considerava tradicionalment sector industrial. Finalment, l'augment de la robotització i la digitalització que està incorporant canvis disruptius en les formes de producció.

El procés de reassignació productiva que ha viscut l'economia catalana queda de manifest en l'estructura productiva. De fet, tots els sectors excepte el de serveis perden pes. En el cas del sector industrial, cal destacar que la pèrdua de pes es produeix en el període de més creixement de l'economia (entre el 2000 i el 2007), perquè el creixement en volum és inferior a la mitjana del VAB (0,8 i 3,6% respectivament, en taxa de variació mitjana acumulativa), però també perquè el creixement del deflactor de preus és inferior comparativament al de la resta de l'economia (pel fort creixement dels preus de la construcció, i en menor mesura dels serveis). Això comporta una pèrdua de 5,9 punts percentuals en el pes de la indústria entre el 2000 i el 2007, que guanyen els sectors de la construcció i dels serveis.

En el període que va del 2007 al 2017, el volum de la indústria augmenta en taxa mitjana acumulativa a un ritme del 0,1%, enfront de l'1,3% els serveis, i la caiguda del 6,2% la construcció. Però contràriament a la situació prèvia a la crisi, l'evolució relativa dels preus del sector industrial ha estat més positiva que la de la resta de l'economia, la qual cosa li ha permès guanyar pes en valors corrents. Cal també tenir present que d'ençà del 2014 el sector industrial experimenta creixements superiors, tant en volum com en deflactors, als de la resta de l'economia.

Malgrat la millora dels darrers anys, en relació amb l'any 2000 el pes del sector industrial ha baixat 5,5 punts en el VAB de l'economia catalana. Tot i això, hi ha branques que acumulen creixements importants en relació amb el 2000, com ara les indústries extractives, la química, les indústries farmacèutiques, l'alimentació, la metal·lúrgia i els productes metàl·lics, els mobles i les manufactures diverses, i el sector energètic. En els dos darrers anys 2016 i 2017, el creixement de la producció industrial s'ha generalitzat a la majoria de branques.

Resumint, la reassignació productiva i empresarial d'aquests anys deixa rere seu un canvi en l'estructura productiva que es concreta bàsicament en un guany de pes del sector serveis, una disminució de la construcció i un sector industrial que manté una posició similar a la del 2007. Per la seva part, el pes del sector agrari s'ha estabilitzat en relació amb el 2007, però és inferior l'any 2000.

En relació amb la zona euro el pes de la indústria a Catalunya el 2017 és 1,4 punts percentuals superior a Catalunya. També és superior el pes del comerç, de l'hostaleria i de les activitats artístiques i recreatives. En contraposició, Catalunya té un pes inferior en el sector públic, educació, sanitat i serveis socials, en el sector financer, en la branca d'informació i comunicacions, i en les activitats professionals, científiques, tècniques i administratives.

QUADRE 6
Distribució del valor afegit brut

	Catalunya			Zona euro
	2000	2007	2017	2017
Agricultura, ramaderia, silvicultura i pesca	1,7	1,1	1,0	1,6
Indústries extractives, manufactureres i energètiques	26,9	21,0	21,4	20,0
Indústria manufacturera	25,0	18,7	18,1	17,1
Construcció	9,4	11,6	4,8	5,1
Serveis	62,0	66,3	72,7	73,1
Comerç; reparació de vehicles; transport i emmagatzematge, i hoteleria	24,7	24,3	25,2	19,0
Comerç i reparació de vehicles ¹	13,4	14,4	15,0	10,9
Transport i emmagatzematge ¹	4,6	4,5	4,6	5,0
Serveis d'allotjament, menjar i begudes ¹	6,8	5,4	5,9	3,1
Informació i comunicacions	4,0	3,5	3,9	4,7
Activitats financeres i d'assegurances	4,6	5,0	3,6	4,5
Activitats immobiliàries	5,5	8,8	11,2	11,3
Activitats professionals, científiques, tècniques i administratives	8,1	8,7	10,5	11,2
Ad. pública, educació, sanitat i serveis socials	11,3	12,1	14,1	19,0
Activitats artístiques, recreatives, d'entreteniment i altres serveis	3,9	4,1	4,1	3,4

¹ Catalunya 2015, Zona euro 2016

Font: Idescat i Eurostat.

5. Model productiu. Ocupació i mercat de treball

Malgrat que la indústria (i l'agricultura) van perdre ocupació durant els anys previs a la crisi, en conjunt el creixement de l'economia entre el 2000 i el 2007 es va basar principalment en el factor treball, amb un dèbil creixement de la productivitat real per hora treballada. Després de l'esclat de la crisi, això s'inverteix i el factor treball passa a presentar (entre el 2007 i el 2017) un creixement negatiu, molt similar al creixement positiu que experimenta la productivitat aparent del treball.

La reassignació sectorial i els canvis de productivitat han impactat en els nivells d'ocupació, i així com els valors de la producció han recuperat els valor precrisi, això no ha passat en els nivells d'ocupació. De fet, el 2017 hi ha 413,2 milers de llocs de treball (en termes equivalents a temps complet) menys que el 2007.

Aquesta situació contrasta amb la del període previ a la crisi, amb un model més intensiu en treball que va donar lloc a una elevada creació de llocs de treball (del 22% entre el 2000 i el 2007). En canvi, entre el 2007-2017 s'ha produït una destrucció neta de llocs de treball, de l'11,4% (tot i l'augment del 10,6% entre el 2013 i el 2017). Si es considera l'evolució des del 2000, Catalunya ha augmentat fins al 2017 un 8,1% de llocs de treball nets a temps complet. En qualsevol cas, el que s'ha de tenir present és que, en comparar els períodes d'abans i de després de la crisi s'estan comparant dos models de creixement diferents, el previ a la crisi amb una forta presència del sector de la construcció, alt endeutament i intensiu en treball, que es va demostrar insostenible i un model actual més productiu, més tecnològic i amb més presència del sector de serveis, però també menys intensiu en mà d'obra (Quadre 7).

QUADRE 7
Evolució del VAB i del nombre de llocs de treball

Índex 2000=100		
	VAB (volum)	Llocs de treball a temps complet
2000	100	100
2007	128	122
2017	133	108
% var. 2000-2007	28,4	22,0
% var. 2007-2017	3,9	-11,4
% var. 2000-2017	33,4	8,1
% var. 2013-2017	13,6	10,6

Font: Idescat.

El 2017 la taxa d'ocupació a Catalunya (66,9%) de la població de 15 a 64 anys és 4,6 punts inferior a la del 2007, però tot i això és una mica superior a la de la zona euro (66,2%). En el cas de la població activa les diferències són superior perquè la població catalana té una taxa d'activitat 4,4 punts percentuals superior a la zona euro, i és precisament això el que explica que la taxa d'atur sigui també més elevada (Quadre 8).

QUADRE 8

Evolució de les principals magnituds laborals

Població de 15 a 64 anys. %			
	2000	2007	2017
Catalunya			
Taxa d'activitat	70,1	76,5	77,4
Taxa d'ocupació	63,9	71,5	66,9
Taxa d'atur	8,8	6,5	13,4
Zona euro			
Taxa d'activitat	67,6	70,7	73,0
Taxa d'ocupació	61,1	65,4	66,2
Taxa d'atur	9,5	7,5	9,1

Font: Idescat i Eurostat.

L'evolució de l'ocupació laboral després de la crisi ha estat molt marcada per la reassignació sectorial i tecnològica. I el balanç mostra la importància del vessant tecnològic a Catalunya, un aspecte especialment important per a la millora de la productivitat de l'economia. De fet, entre el 2008 i el 2016 l'ocupació en termes nets només ha augmentat a Catalunya en la manufactura d'alt nivell tecnològic i, especialment, en els serveis intensius en coneixement incloent els d'alt nivell tecnològic. Aquest creixement contrasta amb els resultats negatius que s'han produït a la Comunitat de Madrid, on hi ha una presència molt més elevada d'aquests serveis en l'estructura productiva (Quadre 9).

Malgrat que ha perdut ocupació en el sector manufacturer, Catalunya continua tenint el 2016 una proporció d'ocupació en aquest sector (d'un 17,2%) més elevada que Espanya (12,5%) i que la mitjana de la UE-28 (15,4%). És encara més significatiu el fet que l'ocupació industrial d'alt nivell tecnològic i de nivell tecnològic mitjà alt estigui a Catalunya per sobre de la mitjana europea (1,4%, i 5,5% Catalunya i 1,1% i 4,7% a la UE-28). En l'àmbit dels serveis intensius en coneixement, la posició de Catalunya (35,2% de l'ocupació el 2016) és comparativament menys positiva, perquè està una mica per sota de la mitjana espanyola (35,9%) i clarament a un nivell inferior al de la mitjana europea (40%). La comparació amb la Comunitat de Madrid (46,7%) és encara molt més distant. Si s'analitzen de forma més específica aquests serveis, els que es consideren d'alt

QUADRE 9
Evolució de l'ocupació (2008-2016)

	Variació en milers de persones			Variació en %		
	Catalunya	C. Madrid	Espanya	Catalunya	Espanya	UE-28
Manufactura	-175	-96	-702	-24,2	-23,5	-9,3
Alt nivell tecnològic	4	-18	-15	9,8	-12,6	-5,4
Nivell tecnològic mitjà alt	-54	-12	-88	-23,8	-12,5	-0,7
Nivell tecnològic mitjà baix	-74	-46	-319	-38,9	-34,1	-11,5
Nivell tecnològic baix	-51	-20	-281	-19,4	-22,9	-14,8
Serveis	20	-18	28	0,9	0,2	6,5
Serveis intensius en coneixement	84	-3	261	8,1	4,1	8,8
Alt nivell tecnològic	7	-1	-3	7,8	-0,5	11,5
Serveis amb menys coneixement intens	-63	-15	-233	-4,8	-3,1	3,7
Altres	-242	-182	-1.450	-47,1	-41,0	-15,6
Total	-397	-296	-2.125	-11,1	-10,4	0,3

Font: Eurostat.

nivell tecnològic, HT KIS, (*High tech knowledge-intensive services*), la posició de Catalunya (3,1% de l'ocupació) és lleugerament superior a la mitjana de la UE-28 (2,9%) i a la mitjana espanyola (3%), però és precisament en aquests serveis tecnològicament més avançats on es concentren les principals diferències en relació amb Madrid, on el percentatge d'ocupació en aquests serveis arriba al 7,8% de l'ocupació total. Finalment, cal destacar com aspecte diferencial en relació amb la mitjana europea l'important pes que tenen a Catalunya (i a Espanya) els serveis amb menys coneixement intensiu, fet que pot representar un fre per l'avenç de la productivitat.

6. Catalunya en l'economia espanyola i europea

Les economies regionals europees, com l'economia catalana, depenen en major o menor mesura de l'estructura econòmica, de la pressió fiscal i del model social i polític de l'Estat on s'insereixen. Això determina un marc institucional i legal diferent entre elles, així com unes polítiques distributives també diferents que afecten l'economia i l'estat del benestar. D'aquesta manera, una estructura més o menys descentralitzada i/o federal pot incidir en l'estructura econòmica d'aquestes economies regionals, bé sigui amb una distribució més o menys equitativa de les activitats del sector públic, bé sigui a partir d'activitats més

sensibles a la distribució del poder polític, econòmic i financer, com ara les seues de les grans empreses i els centres de decisió econòmics i financers. D'altra banda, les tendències centrípetes d'algunes d'aquestes activitats s'han vist reforçades per les economies d'aglomeració al voltant de determinats serveis intensius en coneixement que generen un alt valor afegit i que, en major o menor mesura, tendeixen a concentrar-se en les capitals polítiques dels Estats.

En el cas espanyol, la Comunitat de Madrid concentra el 20,1% dels serveis intensius en coneixement d'Espanya i el 40,2% dels que estan catalogats com d'alta tecnologia. El pes de Catalunya és del 17% i del 17,9%, respectivament, en ambdós casos per sota del pes de la seva economia. Tot i això, com abans s'ha comentat, l'evolució recent de l'ocupació en aquestes activitats mostra un creixement més positiu a Catalunya que no pas a Madrid.

Respecte al grau de concentració dels serveis més intensius en coneixement, es comprova que en altres països succeeix un fet similar, però l'efecte capitalitat en el cas de la Comunitat de Madrid és més intens. Així, mentre que els serveis intensius en coneixement d'alt nivell tecnològic representen el 7,8% de l'ocupació a la Comunitat de Madrid, a altres regions on es localitza la capital d'Estat tenen un pes inferior: 5,5% a Berlín, 3,9% a Atenes, 6% a L'Île de France, 5,5% al Lazio, 5,6% a Viena, 7% a Estocolm, 6,2% a Londres.

A escala sectorial, l'especialització de Madrid en serveis associats a alts nivells de coneixement es posa de manifest en l'elevada presència en la Comunitat de Madrid de branques productives com la d'informació i comunicacions que concentra en aquesta comunitat el 47,5% del VAB generat a Espanya, amb un augment de 22,4 punts percentuals de participació entre el 2000 i el 2017. Les activitats professionals, científiques, tècniques i administratives representen el 33,4% del total estatal, 10,4 punts més que el 2000. Cal esmentar també les activitats financeres que representen el 27,4% del total espanyol, 1,6 punts percentuals més que el 2000. Aquesta especialització sectorial ha permès la Comunitat de Madrid guanyar pes (1,2 punts percentuals) en l'economia espanyola entre el 2000 i el 2017. Tot i això, cal dir que en el conjunt dels darrers quatre anys l'economia catalana ha estat més dinàmica que la de la Comunitat de Madrid i el pes de Catalunya sobre el total espanyol ha augmentat fins al 19,2% (Quadre 10).

QUADRE 10
Pes del VAB sectorial sobre Espanya

	Catalunya		Comunitat de Madrid	
	2000	2017	2000	2017
Agricultura, ramaderia ...	8,4	7,4	1,1	0,5
Indústria	24,8	23,4	13,3	11,2
Indústria manufacturera	26,3	25,6	13,1	10,1
Construcció	16,9	16,5	17,4	14,9
Serveis	18,0	18,8	20,1	21,8
Comerç, transport, hoteleria..	19,0	19,7	18,7	19,1
Informació i comunicacions	20,4	18,0	25,1	47,5
Activitats financeres i d'assegurances	18,9	18,3	25,8	27,4
Activitats immobiliàries	19,8	20,8	23,5	16,3
Act.professionals, científiques, tècniques i admin.	19,5	21,1	23,0	33,4
Adm. pública, educació, sanitat i serveis socials	14,2	15,8	16,4	16,3
Activitats artístiques...	18,2	18,3	21,9	21,2
Total VAB	18,9	19,2	17,7	18,9

Font: INE (CRE).

En el terreny redistributiu, es produeixen, així mateix, diferències entre les regions dels estats membres de la UE, bé perquè la distribució interregional de l'economia és més o menys equilibrada, bé pels models socials existents i les polítiques d'equilibri regional o social practicades en cada cas. De manera que, encara que es consideren regions o estats que generen un mateix de PIB per habitant, la situació real pot diferir sensiblement. Un primer aspecte a considerar és el del nivell de preus, que en les estadístiques oficials de l'INE (per Espanya) i també de l'Eurostat (per al conjunt de regions europees) adopta per a les regions de cada Estat el mateix nivell de preus de la mitjana estatal. De manera que, *de facto*, s'està sobrevalorant el PIB d'aquelles regions amb un nivell de preus més elevat i, contràriament, s'està infravalorant el de les que tenen un nivell de preus més baix. Això també succeeix a Catalunya, ja que segons les dades disponibles (Costa *et al.* 2015), el nivell de preus de Catalunya estaria 8,5 punts per sobre del nivell estatal, per la qual cosa tota comparativa de Catalunya amb la mitjana estatal i comunitària hauria d'estar corregida per les pròpies paritats de poder de compra de Catalunya. Calculat d'aquesta manera, el nivell relatiu del PIB *per capita* de Catalunya en relació amb Espanya o amb la mitjana europea seria inferior al que es pren actualment de referència.

Dos dels indicadors recentment publicats per la Comissió Europea, com són l'Índex Regional de Progrés Social (IRPS) i l'Índex Regional de Competitivitat (RCI), posen de manifest que Catalunya presenta una posició inferior en els diferents àmbits considerats inferiors a la que correspon pel seu nivell de PIB *per capita*.

En el cas específic de l'Índex Regional de Progrés Social (2016), Catalunya és la regió 58 en el rànquing de PIB per habitant de les 272 regions considerades. Però en tenir en compte les puntuacions de l'IRPS en les seves tres dimensions (necessitats humanes bàsiques, fonaments del benestar i nivell d'oportunitats), Catalunya baixa fins a la posició 165 del rànquing.

Pel que fa a l'Índex Regional de Competitivitat (RCI), Catalunya obté una puntuació que la situa per sota de la mitjana de la UE-28, tot i estar per sobre en termes de PIB per habitant. Dins del rànquing de les 263 regions considerades, Catalunya ocupa la posició 153. L'índex es basa en tres dimensions (bàsiques, d'eficiència i d'innovació) i al seu torn en onze pilars. Les millors posicions que obté Catalunya són en salut i educació bàsica. Les pitjors posicions (amb indicadors per al conjunt d'Espanya) són en estabilitat macroeconòmica i en institucions.

Aquest conjunt d'indicadors de la Comissió Europea serveixen per constatar que el PIB per habitant no és l'únic indicador rellevant, i que la situació real de les regions europees pot variar en funció dels seus recursos públics disponibles i de l'eficàcia en la seva utilització. Com abans s'ha comentat, els recursos dels quals disposa cada comunitat autònoma o regió europea vénen determinats per les polítiques redistributives a escala estatal (i en menor mesura de la UE) i el grau de desequilibris interregionals. En aquest sentit, els avanços en els nivells de convergència assenyalen l'èxit o no d'aquesta distribució de recursos públics.

En el cas d'Espanya, l'evolució de l'economia de les CA, malgrat els elevats volums de fluxos interregionals, no semblen constatar una millora en la distribució del PIB ni en els nivells del PIB per habitant. Segons les darreres dades de l'INE del 2017, el PIB per habitant a Espanya oscil·la entre un mínim de 69,1% de la mitjana espanyola a Extremadura i un màxim de 132,4% al País Basc. Aquests resultats estan valorats en euros corrents i no tenen en compte els diferents nivells de preus entre comunitats autònomes (CA), que reduirien aquest diferencial. Catalunya és la quarta CA amb el PIB *per capita* més elevat i la

segona amb la taxa de creixement més alt entre el 2000 i el 2017, lluny però del creixement del PIB que experimenta la Comunitat de Madrid (malgrat això des del 2013 el creixement acumulat de Catalunya és superior). El grup de CA amb el PIB *per capita* més baix no ha guanyat pes en el PIB, però ha augmentat la seva participació en població, fent retrocedir encara més el seu nivell de PIB *per capita* relatiu. Les CA amb un nivell econòmic intermedi són les més perjudicades, retrocedint en PIB, però encara més en població, raó que explica la millora comparativa en PIB per habitant. Finalment, les CA més ben posicionades, són les úniques que en conjunt han guanyat pes econòmic i poblacional. En termes de PIB per habitant aquest conjunt de CA globalment considerades han reduït lleugerament posicions, tot i que l'Aragó, Madrid i sobretot el País Basc n'han guanyat, si bé el País Basc ho ha fet perden població (Quadre 11).

QUADRE 11

Evolució de les principals magnituds de les comunitats autònomes

	%, s/Espanya = 100			Variació 2000-2017 (en punts percentuals)		
	PIB	Població	PIB per habitant	PIB	Població	PIB per habitant
PIB <i>per capita</i> baix	25,1	32,9	76,1	-0,1	0,6	-1,7
Extremadura	1,6	2,3	69,1	-0,1	-0,3	5,4
Melilla	0,1	0,2	71,7	0,0	0,0	-17,0
Andalusia	13,3	18,1	73,9	0,0	0,0	-0,3
Ceuta	0,1	0,2	78,1	0,0	0,0	-11,9
Castella - la Manxa	3,4	4,4	78,7	0,1	0,1	0,7
Regió de Múrcia	2,6	3,2	82,3	0,2	0,3	-1,3
Canàries	3,8	4,6	81,7	-0,2	0,5	-16,0
PIB <i>per capita</i> intermedi	22,6	25,1	90,0	-1,2	-1,8	1,3
Principat d'Astúries	2,0	2,2	88,2	-0,3	-0,4	4,2
Comunitat Valenciana	9,3	10,6	88,2	-0,3	0,4	-7,1
Galícia	5,2	5,8	90,0	0,1	-0,8	12,4
Cantàbria	1,1	1,2	90,1	-0,1	-0,1	-3,4
Castella i Lleó	4,9	5,2	94,2	-0,6	-0,9	3,6
PIB <i>per capita</i> alt	52,3	42,0	124,5	1,3	1,1	-0,2
Iles Balears	2,6	2,5	103,1	0,0	0,5	-22,6
La Rioja	0,7	0,7	104,2	-0,1	0,0	-7,6
Aragó	3,1	2,8	109,6	0,0	-0,1	4,9
Catalunya	19,2	16,0	119,7	0,3	0,5	-1,9
Navarra	1,7	1,4	123,7	0,0	0,0	-3,6
Madrid	18,9	14,0	135,2	1,2	0,8	1,4
País Basc	6,2	4,7	132,4	-0,1	-0,5	9,7

Font: INE.

En qualsevol cas, i com abans s'ha indicat, la posició de Catalunya en els rànquings europeus baixa de forma significativa quan, al marge del PIB *per capita*, s'introdueixen indicadors relatius al nivell de benestar i progrés social que tenen a veure amb els nivells de recursos públics disponibles per als serveis a les persones, però també per a inversions en infraestructures, en capital humà, en recerca, etc. Malauradament, les estadístiques disponibles no faciliten les dades de la renda regional disponible per poder apreciar els fluxos que tenen lloc entre el PIB generat i la renda disponible després del procés redistributiu del sector públic. Només es disposa de la part relativa al compte de renda de les llars, d'on s'obté la renda bruta disponible d'aquestes llars per a cada CA.

Per poder visualitzar comptablement la totalitat d'aquests fluxos fiscals caldria disposar del conjunt de comptes institucionals de les CA. Una forma de poder aproximar aquesta informació és a partir de l'estimació dels comptes del sector públic en les CA, el saldo dels quals, en la part corresponent als subsectors de l'Administració central i la Seguretat Social, permet obtenir la capacitat o necessitat de finançament d'aquestes administracions en cada CA. L'estimació d'aquests saldos també es pot fer a partir de la comptabilitat pressupostària, com fan diverses estimacions de les balances fiscals de les CA. En qualsevol cas la metodologia de la distribució dels ingressos i despeses serà la que marcarà les principals diferències en els resultats dels diferents mètodes d'estimació.

A continuació es presenten els resultats de l'estimació dels comptes del sector públic en les CA (Fernández, 2014) realitzada a partir del criteri de distribució segons la incidència de la càrrega impositiva, en el cas dels ingressos, i del flux monetari, en el cas de les despeses. Les dades es presenten per a l'any 2007 i per a l'any 2011 (darrer disponible) i permeten apreciar el caràcter cíclic que tenen aquests saldos fiscals. Els valors que es presenten no estan neutralitzats, és a dir, no estan ajustats per equilibrar el saldo total de l'Administració central i la Seguretat Social, i són, per tant, els valors obtinguts directament de l'estimació. Cal tenir en compte també que el signe d'aquests saldos és el que s'obté des del punt de vista de l'Administració i és l'invers del que ofereixen les balances fiscals que presenten els resultats des del punt de vista de les CA. Finalment, advertir que els interessos del deute de l'Administració central i la SS no estan territorialitzats i figuren com a «Extra regió» (Quadre 12).

QUADRE 12

*Comptes econòmics de l'Administració central
i la Seguretat Social en les comunitats autònomes*

	Saldo fiscal. Milions €	
	2007	2011
Andalusia	-4.234	-10.729
Aragó	757	-1.114
Astúries	-1.163	-2.032
Balears	2.265	345
Canàries	-1.095	-2.868
Cantàbria	-194	-615
Castella Lleó	-1.907	-4.112
Castella-la Manxa	-1.157	-2.306
Catalunya	19.334	5.736
País Valencià	6.004	-1.872
Extremadura	-2.931	-2.555
Galícia	-4.245	-4.101
Madrid	21.014	7.054
Múrcia	356	-1.303
Navarra	439	-654
País Basc	-327	-3.097
La Rioja	-986	-239
Ceuta	-631	-750
Melilla	-611	-775
Extraregio*	-4.864	-11.255
Espanya	25.824	-37.242

* Interessos del deute

Font: Fernández (2014).

Es poden apreciar els importants canvis que la crisi provoca en els comptes públics. El 2007 a escala estatal hi ha un superàvit fiscal de 25.824 milions d'euros, mentre que el 2011 hi ha un dèficit de 37.242 milions d'euros. La desagregació d'aquest saldo per CA mostra que l'Administració central i la Seguretat Social obté el 2007 a Catalunya un superàvit de 19.334 milions d'euros, mentre que el 2011

aquest superàvit se situa en 5.736, una reducció relacionada amb els estabilitzadors automàtics davant el retrocés de l'economia, amb uns menors ingressos impositius i de cotitzacions socials, i un augment de les prestacions socials.

QUADRE 13

Prestacions socials per comunitats autònomes

	% s/PIB		Euros per habitant. 2015. Espanya=100			
	2007	2015	Jubilació	Resta	Jubilació*	Resta*
Andalusia	28,7	35,3	71	95	76	102
Aragó	22,9	29,3	120	104	124	108
Astúries	33,0	43,6	171	116	195	132
Balears	20,5	25,1	76	93	76	94
Canàries	25,4	30,4	59	94	71	113
Cantàbria	27,8	36,2	123	107	125	107
Castella Lleó	27,4	34,7	122	107	138	121
Castella-la Manxa	26,7	33,8	73	95	86	112
Catalunya	20,9	25,6	121	98	112	90
València	25,1	31,4	86	96	92	103
Extremadura	34,9	42,6	70	109	88	136
Galícia	29,1	34,8	112	103	121	111
Madrid	17,7	21,7	111	98	97	85
Múrcia	25,5	31,9	65	97	69	103
Navarra	21,3	26,6	124	110	113	99
País Basc	23,9	30,2	162	127	151	118
Rioja	21,9	28,0	107	101	119	112
Ceuta	27,4	33,8	43	109	-	-
Melilla	29,0	35,5	33	107	-	-
Espanya	23,9	29,4	100	100	100	100

* Dades corregits pels nivells de preus de cada CA (Costa, et al, 2015)

Font: Compte de renda de les llars. CNE. INE i Ministeri d'ocupació i Seguretat Social.

Les prestacions socials són el capítol més elevat de la despesa pública i on recau gran part de la redistribució de recursos públics entre CA. Al quadre 13 es presenten les dades de les prestacions socials per CA que provenen del compte de renda de les llars de la Comptabilitat regional de l'INE i inclouen les prestacions socials monetàries i les prestacions socials en espècie que reben les llars. La gran part d'aquestes prestacions provenen del sector públic (91,3%); un 5,1% d'empreses financeres i no financeres i un 3,6% tenen el seu origen en institucions sense finalitat de lucre, segons dades del 2015.

El conjunt d'aquestes prestacions presenta un fort augment (de 5,5 punts percentuals del PIB espanyol) entre el 2007 i el 2015 per les conseqüències de la crisi. A escala de les CA els canvis entre els dos anys encara són més acusats. Les dades disponibles de l'INE no permeten diferenciar el caràcter contributiu i no contributiu d'aquestes prestacions socials ni tampoc la seva distribució funcional. No obstant això, a partir de la informació del Ministeri d'ocupació i Seguretat Social s'ha aïllat la part corresponent a les pensions contributives de jubilació, que conforma el grup més important. Els valors agregats mostren que el 2015 Catalunya va rebre unes prestacions socials en relació amb el seu PIB que estan entre els nivells més baixos (25,6%) de les CA, juntament amb les Illes Balears (25,1%) i la Comunitat de Madrid (21,7%). A l'extrem oposat, hi ha Astúries (43,6%) i Extremadura (42,6%). En termes de població es presenten les dades en valors corrents i deflactades pel nivells de preus de cada CA (a partir del treball de Costa, *et al.*, 2015), separant la part corresponent a les pensions contributives de jubilació de la Seguretat Social de la resta de prestacions. Les pensions de jubilació per habitant a Catalunya en euros corrents són un 21% superior a la mitjana estatal. Això és deu, bàsicament al fet que a Catalunya hi ha un major volum de població que ha cotitzat i té dret a aquestes pensions. En canvi, en la resta de prestacions Catalunya està per sota de la mitjana estatal. El País Basc i Astúries són, de nou, les CA que tenen els nivells més alts. La distribució d'aquestes prestacions, un cop deflactades pels nivells de preus de cada CA, continua situant Astúries i el País Basc en les dues primeres posicions en pensions de jubilació, mentre que el nivell de Catalunya respecte de la mitjana se situa en aquest cas en un 12% per sobre. Pel que fa a la resta de prestacions, Astúries i Castella i Lleó ocupen les primeres posicions, mentre que Catalunya se situa un 10% per sota de la mitjana espanyola.

Aquesta distribució de prestacions deriva de les polítiques socials estatals, que es gestionen bàsicament a través dels Fons de la Seguretat Social. Les prestacions socials en espècie, representen el 41,2% de la despesa pública en prestacions socials i van a càrrec de les administracions autonòmiques i locals. En qualsevol cas, aquestes dades posen de manifest que al marge de les pensions contributives de jubilació, meritades per les cotitzacions realitzades al llarg de la vida laboral, en la resta de prestacions per habitant a Catalunya està per sota de la mitjana estatal, un fet que afecta directament al benestar de la seva població.

Finalment, una altra manera de situar el volum i la distribució funcional de les despeses socials a Catalunya en relació amb la mitjana espanyola i europea és a partir de la informació elaborada per l'Idescat sobre les despeses en protecció social a Catalunya (classificades segons el sistema europeu d'estadístiques de protecció social). Aquestes dades mostren que el 2014 el volum de despeses a Catalunya en protecció social era del 21,3% del PIB (un 24,9% a Espanya i un 27,5% a la UE-28). Només en el cas de les prestacions d'atur i de supervivència Catalunya està per sobre de la mitjana de la UE-28, fet que posa en evidència la distància en atenció social que separa Catalunya de la mitjana europea.

QUADRE 14

Despesa en protecció social per funcions

% s/PIB. 2014

	Catalunya	Espanya	UE 28
Malaltia i assistència sanitària	5,3	6,5	8,0
Invalidesa	1,6	1,8	2,0
Vellesa	8,6	9,8	11,1
Supervivència	2,0	2,5	1,6
Família i fills	0,8	1,3	2,4
Atur	2,4	2,7	1,4
Habitatge	0,1	0,1	0,6
Exclusió social	0,5	0,2	0,5
Total	21,3	24,9	27,5

Font: Idescat i Eurostat (classificació segons el sistema europeu d'estadístiques de protecció social).

8. Conclusions

L'economia catalana ha recuperat els valors del PIB previs a la crisi, però el nivell de PIB per habitant en relació amb la mitjana europea ha baixat de forma notable perquè el creixement acumulat per habitant a la UE-28 ha estat superior. Tot i això, el PIB *per capita* de l'economia catalana continua sent superior a la mitjana europea, però està lluny dels països i regions europeus més capdavanters. El model de creixement a Catalunya durant el període d'expansió dels primers anys del mil·lenni va esdevenir insostenible, i la crisi internacional va acabar de

demostrar-ho. L'economia catalana va haver d'afrontar la crisi internacional (i l'afegida posteriorment a la zona euro) amb un fort endeutament (que encara persisteix) i amb un augment de la població important. Les empreses catalanes han fet un esforç d'internacionalització i han guanyat productivitat gràcies a una reassignació sectorial i productiva que està obtenint resultats positius. El model de creixement actual no és tan intensiu en treball com el previ a la crisi i això ha facilitat la millora de la productivitat, però al cost d'un nivell d'atur més elevat. D'altra banda, el procés de devaluació interna de l'economia, al mateix temps que ha facilitat la competitivitat necessària per sortir de la crisi, ha comportat reduccions salarials i un increment de les desigualtats que, juntament, amb l'increment de l'atur han donat pas a un augment de les necessitats socials, amb uns recursos públics que s'han demostrat insuficients.

En els darrers quatre anys l'economia catalana ha recuperat taxes de creixement del PIB importants i també de creació de llocs de treball. En aquest sentit, és important destacar l'augment net de l'ocupació en serveis intensius en coneixement, fet que mostra l'aposta de moltes empreses cap a un model més productiu i tecnològic, que és la clau de futur per a una millora de la productivitat i en definitiva per a un model econòmic més sostenible. Els canvis tecnològics que s'estan produint en tots els àmbits de l'economia i de la societat de la mà de la digitalització i de l'avanç de la intel·ligència artificial estan modificant el mapa productiu a escala mundial, en el que es coneix com una nova fase o era tecnològica, coneguda com a Indústria 4.0.

L'economia catalana té potencialitats en aquest context tecnològic: una massa crítica industrial, un model de recerca de reconeguda excel·lència, una proporció elevada de població amb formació universitària, una metròpoli amb un clima i una oferta cultural i econòmica atractiva per treballar i captar talent internacional, una localització privilegiada..., però els reptes són importants i els seus esforços han de fer front a la forta detracció de recursos públics que frenen el seu desenvolupament i el benestar social de la seva població.

Referències

- COSTA, A., GARCÍA, J., LÓPEZ, X. i J.LL. RAYMOND (2015). *Estimació de les paritats de poder adquisitiu per a les comunitats autònomes espanyoles*. Monografies, 17, Departament d'Economia i Coneixement. Generalitat de Catalunya.
- European Commission (2016). EU Regional Social Progress Index.
- European Commission (2017). Regional Competitiveness Index.
- European Commission (2017). Regional Innovation Scoreboard.
- European Commission (2018). *Science, Research and Innovation Performance of the EU*. 2018.
- FERNÁNDEZ KRANZ, D. (2017 «Los salarios en la recuperación española». *Cuadernos de Información Económica*, 260.
- FERNÁNDEZ CÉSPEDES, A. (2008). *El sector públic en les comunitats autònomes. Una especial referència a Catalunya*. Institut d'Estudis Autonòmics.
- FERNÁNDEZ CÉSPEDES, A. (2014). *El sector públic en les comunitats autònomes. Una especial referència a Catalunya*. Període 2006-2011. Mimeo.
- Departament de la Vicepresidència i d'Economia i Hisenda (2017). Els resultats de la balança fiscal de Catalunya amb el sector públic central els anys 2013 i 2014.
- OECD (2015). *The future of productivity*.
- PRADES, E., VILLANUEVA, P. «Espanya en las cadenas globales de valor». *Boletín económico*. 3/2017. Banco de España.