

# EL VAPOR BURÉS D'ANGLÈS, UN PATRIMONI INDUSTRIAL RELLEVANT DE CATALUNYA\*

**JOSEP TARRÉS I TURON**

DEPARTAMENT D'ARQUITECTURA I ENGINYERIA DE LA CONSTRUCCIÓ,  
UNIVERSITAT DE GIRONA.

*joseptarres@telefonica.net*

Paraules clau: *industrialització, vapor*

---

The Burés steam machine at Anglès, an exceptional example of Catalunya industrialization

*Summary: The industrialization of Catalunya was also important at Anglès, a village located near the town of Girona. There, you can find the Burés steam machine with 200 HP manufactured by La Maquinista Terrestre y Marítima by beginning 20th century. The results of the preliminary research indicates that, within its category in Catalunya and Spain, it is the best preserved, complete and at its original location. The same research at European level has not been completed; however there are signs that has a very preeminent place at continental Europe.*

Key words: *industrialization, steam machine*

---

En aquest article es mostra que la industrialització de Catalunya també va ser important a Anglès, una població propera a Girona, aigües amunt del riu Ter (Riquer, 1995: 8-147; Hurtado *et al.*, 1998:

---

\* El present article està basat en la comunicació «El patrimoni del Vapor Burés dins la història de la tècnica a Catalunya» presentada el 17 de novembre de 2006 dins la IX Trobada d'Història de la Ciència i de la Tècnica i en l'article «De la industrialització de les comarques de Girona al vapor Burés» que en transcriu parts.

226; Tarrés, 2005a). Allí es conserva el vapor Burés, una màquina de vapor de 200 CV de força del sistema Corliss fabricada per La Maquinista Terrestre y Marítima al voltant de 1900. Els resultats preliminars de la recerca indiquen que, dins la seva categoria a Catalunya i Espanya, és segurament el vapor més ben conservat, complet i en el seu lloc original. La mateixa recerca feta en l'àmbit europeu no s'ha pogut completar, si bé hi ha indicis que el vapor Burés d'Anglès ocupa un dels llocs preeminents de l'Europa continental.

### **La industrialització a les comarques de Girona**

La industrialització ha estat un fet que ha marcat el desenvolupament econòmic, polític, social i tecnològic de la Catalunya actual. D'acord amb diferents estudiosos, el principal indicador de l'inici de la industrialització d'un país és la implantació generalitzada de la màquina de vapor. A Catalunya això es va esdevenir a mitjan segle XIX, bastants anys més tard que a Anglaterra (el país capdavanter) i bastant més aviat que a Espanya (Nadal, 2000: 210; Riera, 1996).

Al segle XVIII —abans de la màquina de vapor—, a les comarques de Girona destacaven la construcció naval a Blanes, Lloret de Mar i Sant Feliu de Guíxols; els molins paperers als trams alts dels rius Fluvià i Terri; el sector del suro a redós de les Gavarres; la indústria tèxtil a la Garrotxa, i el metall al Ripollès. Les dues concentracions preindustrials més importants de les comarques gironines estaven al voltant de les ciutats d'Olot i Girona (Barceló, 2003).

L'energia hidràulica era la més apreciada pels empresaris de final del segle XIX. Les fàbriques amb salts d'aigua i les colònies industrials es varen anar escampant per les ribes del Llobregat, el seu afluent, el Cardener i, més endavant, els trams mitjà i alt del Ter. En aquella època, una concessió d'aigua era un actiu molt preuat. Aviat es varen acabar les possibilitats dels rius abans esmentats, i els empresaris d'aquella època varen buscar noves àrees d'aprofitament hidràulic sense explotar. Només els quedava el tram del riu Ter entre la seva sortida de les Guílleries i Girona.

### **La industrialització a la vall d'Anglès**

La vall d'Anglès és una àrea que ha evolucionat del sector primari, l'agricultura i la mineria, cap a l'industrial. Amb relació a l'agricultura, cal assenyalar la importància del conreu de la vinya. Del mapa de Juli Serra, fet l'any 1888 per un equip de militars, es comprova que unes 250 hectàrees del terme municipal d'Anglès era per a vinyes (Tarrés, 2005b). Però, a la segona meitat del segle XIX, la febre inversora va arribar a la vall d'Anglès. Es varen potenciar les activitats de la mineria i, fins i tot, es van construir uns alts forns que no van funcionar per manca de subministrament de mineral de ferro de bona qualitat. L'empresa Pege, Jordà y Compañía explotava el lloc que després es va anomenar les Mines del Sant Pare (Rams, 1998). L'any 1866, la vídua Jordà com a successora de l'empresa va comprar a La Maquinista Terrestre y Marítima dos vapors de 6 i 4 CV per a extracció de l'aigua de les mines (Nadal, 1999). Més endavant, el nou propietari, la Santa Seu de Roma i el bisbe de

Girona en la seva representació, varen llogar les dues màquines de vapor a la mina Rosa de Sant Julià de Llor que era bastant més productiva (Rams, 1998).

L'any 1855 es va constituir a Barcelona la societat La Ferreria Catalana per a l'explotació de mines de ferro i la seva fabricació (Cabana, 1992). Els meners de ferro estaven a Puig Ventòs, a la vall d'Anglès, i es van construir els alts forns que encara es poden veure a l'entrada del poble davant de la gasolinera. La baixa qualitat del mineral no va fer possible l'explotació comercial i l'empresa va subhastar totes les seves propietats el 1867.

A finals del segle XIX, empresaris vinguts de fora varen comprar terrenys per edificar-hi la fàbrica Burés i la colònia Bonmatí. Aquests mateixos empresaris, juntament amb algun propietari local, varen comprar concessions d'aigües i varen aixecar la presa del Pasteral, per garantir-ne el subministrament hidroelèctric. Amb tota aquesta nova activitat, la comunicació ferroviària entre Olot i Girona es va fer per Amer en comptes de fer-se per Banyoles, on hi havia més fàbriques tèxtils preindustrials (Banyoles, Besalú, Tortellà...). I curiosament, al llogaret del Pasteral es va construir una estació de tren quan, en realitat, li corresponia només un baixador. De fet, els constructors del ferrocarril pensaven en una potencial línia ferroviària que portés a Vic, i els empresaris consideraven establir-hi fàbriques (caldria estudiar el motiu pel qual no se n'hi va instal·lar cap). La presa del Pasteral va ser construïda als voltants de 1900 i va tenir un pes important en la producció elèctrica de Catalunya (un 10%), però va anar minvant a mesura que es varen anar construint les grans centrals dels Pirineus: un 1% l'any 1923, com diuen Àngel Calvo i Jean Sagnes (Riquer, 1995, 8: 133).

Tanmateix, els empresaris de la Burés varen capgirar tota la vall d'Anglès. La industrialització era un senyal de modernització. En els anys venidors això es va notar amb les construccions de cases senyoriales a l'entorn de la fàbrica Burés (Villa Eulàlia i la casa del director), la casa de la torre al carrer Major, can Cendra... i indirectament, a Sant Hilari Sacalm, el Soler de Montsolís. Totes aquestes mansions es varen fer amb diners relacionats amb les operacions industrials o especulatives de la industrialització. De la mateixa manera que els burgesos barcelonins varen buscar arquitectes de renom, a Anglès i Sant Hilari, hi varen fer venir l'arquitecte Rafael Masó. Altres personalitats de l'època també varen tenir relació amb la vall d'Anglès: l'enginyer de camins Pere Garcia Fària, el pare del sanejament de Barcelona (Tarrés, 2004: 50-53); l'enginyer Rodrigo de Varo (pare de la pintora Remedios Varo)...

Per iniciar l'activitat industrial a la vall d'Anglès es necessitava la força motriu de l'aigua. Però hi havia ja moltes concessions a les dues ribes del Ter; la més significativa era el Rec Gros, que agafava aigua del Pasteral, regava els camps per on passava i alimentava el molí fariner d'en Savench a la Cellera de Ter. La dificultat per aconseguir una concessió d'aigua va fer que els fundadors de la fàbrica Burés busquessin llocs lliures, com el tram del Ter que surt del desguàs del Rec Gros i arriba fins al terme d'Anglès. Però, entremig hi passava la riera d'Osor. Aquesta dificultat va quedar resolta amb una solució molt innovadora per l'època: un sífó que travessés la riera. Així, els empresaris de la Burés es varen establir en una petita elevació de terreny que els va proporcionar el desnivell necessari per al salt d'aigua.

Encara que inicialment es varen instal·lar a Sant Julià del Llor, ràpidament es varen concentrar a Anglès. Per complementar aquesta energia hidràulica irregular, es va preveure dues màquines de vapor de La Maquinista Terrestre y Marítima de Barcelona, una a cada nau extrema del complex fabril. De fet, la distribució de les edificacions de la Burés presenta una estructura molt lògica en termes industrials: tres naus industrials paral·leles i, fent escaire, una nau frontal de serveis logísticohumans i una nau posterior de serveis industrials.

En les diferents consultes que es poden fer sobre la industrialització de les comarques de Girona i la seva localització, sempre apareix en un lloc destacat Anglès i, en un sentit ampli, l'àrea que inclou des del Pasteral fins a Bonmatí (la vall d'Anglès). De fet, es tracta d'una àrea industrial liderada pel sector tèxtil amb una llarga tradició històrica. Al voltant de la fàbrica Burés, s'hi van desenvolupar un seguit d'activitats i empreses relacionades (proveïdors, industrials, serveis...). Però també va potenciar altres empreses: tèxtils, de la fusta, manyeries..., i va generar un moviment cultural i associatiu molt important.

Aquesta importància industrial es veu reflectida en la localització dels vapors de La Maquinista Terrestre y Marítima feta a partir del seu llibre de registre (Nadal, 2000: 236). Entre Anglès i Bonmatí sumaven sis vapors fixos, i per quantitat venien després les comarques del Gironès i el Ripollès, amb cinc cada una. Però el més sorprenent és que la potència disponible del conjunt fabril de la vall d'Anglès era superior a la suma de totes les altres localitzacions a les comarques de Girona. A més, hi ha indicis que fan pensar que la primera gran implantació del vapor a les comarques de Girona, exceptuant el Ripollès amb una llarga arrel industrial però una forta interrelació amb Osona, va tenir lloc a la Burés (la Bonaplata gironina?). Amb aquests elements es podria afirmar que el tram del Ter des del Pasteral fins a Girona és el bressol de la industrialització d'aquestes comarques.

### **El vapor Burés d'Anglès**

El 18 de febrer de 2000, Emili Rams (autor dels llibres *Anglès, de la pagesia a la industrialització*) i el sotassinat, acompanyats del gerent de Filatures Burés d'Anglès, vam realitzar una visita al vapor Burés. En una edificació industrial (13 × 14 metres de planta) de finals del segle XIX, aïllada de la resta de les instal·lacions fabrils de la Burés, s'hi troben la caldera i el vapor de La Maquinista Terrestre y Marítima separats per una paret. Algunes dades identificatives són les següents: la caldera porta el número 542, alguns instruments de mesura (manòmetres?) indiquen la data de 1900 i 1901 i, com a curiositat, hi ha una placa de registre d'inspecció d'Indústria de l'any 1955 (fet que confirma els testimonis orals que durant la postguerra es va fer servir).

El setembre de 2002, Filatures Burés fa suspensió de pagaments. Unes setmanes més tard tres persones, relacionades amb el nom de Grup d'Estudis de la Vall d'Anglès, presenten un document a l'Ajuntament d'Anglès sol·licitant que actuïn en relació amb el vapor Burés. Així, el 7 d'octubre l'Ajuntament demana la qualificació de Bé Cultural d'Interès Nacional per al vapor Burés. Un any més tard, l'acció combinada de diferents estudiosos locals i ex-

perts en patrimoni industrial informen l'Ajuntament i li demanen l'adquisició de la maquinària. Això s'aconsegueix en la subhasta pública que va tenir lloc a Girona el 26 de novembre de 2003. Aquest fet va condicionar tots els esdeveniments fins a la data (servituds públiques...). Efectivament, amb la compra de la màquina de vapor s'afectava l'ús de la nau per tractar-se d'un bé públic que es manifesta clarament inamovible des de la perspectiva de valor patrimonial. A més, això també afectava els accessos que han de ser defensats per l'Ajuntament com a garant de l'ús públic. Finalment, la propietat pública del vapor obtinguda per l'Ajuntament va ser possible per actuacions de la societat civil anglesenca que difícilment veurien bé que es desmillorés el vapor Burés.

La compra de les naus de Filatures Burés en subhasta pública va passar per la compra privada sense el compliment de les condicions establertes i, en conseqüència, el retorn de la propietat als antics treballadors de l'empresa. La intervenció de l'Ajuntament d'Anglès, la situació legal establerta i la voluntat dels treballadors de trobar una solució varen permetre l'adquisició de les naus per part d'Antex S. A., l'empresa més important d'Anglès, els directius i tècnics de la qual van entendre, des del primer moment, la situació. Així, el pragmatisme tant patrimonial com econòmic es va imposar: les parts implicades (Ajuntament d'Anglès, Antex S. A. i Buretex S. A.) troben la solució amb el conveni urbanístic del 5 de juliol de 2006 per tot el conjunt vapor-nau-accessos, amb la propietat pública, per part de l'Ajuntament, de la nau a on s'ubica el vapor Burés i de la nau contigua, així com l'establiment d'un accés públic raonable amb l'enderrocament d'un annex a la nau contigua sense cap valor arquitectonicoindustrial. Finalment, cal indicar que encara no hi ha suficient perspectiva històrica per a anàlisis més profundes (reversió del vapor, anàlisi cost-benefici...) que millorin el rigor de la informació existent.

Un encadenat d'esdeveniments estan posicionant el vapor Burés en un lloc preeminent dins el patrimoni industrial de Catalunya. En primer lloc, el premi Bonaplata atorgat l'any 2005 en la categoria de Restauració de Béns i Mobles; l'obertura al públic i l'engegada per la Fira de Sant Antoni de 2006 i 2007 combinada amb la concentració de vehicles i maquinària antiga; les visites guiades a diferents col·lectius relacionats amb la cultura (Centre d'Estudis Selvatans...) i amb la tècnica tant de Catalunya (col·legis d'enginyers i enginyers tècnics industrials...) com de fora (col·lectiu d'interessats portats per mNACTEC...).

### **El vapor Burés i el patrimoni industrial a Catalunya, Espanya i Europa**

Diferents experts han expressat la importància del vapor Burés dins el patrimoni industrial de Catalunya. Així, Conxa Bayó (2004), del Museu de la Ciència i de la Tècnica de Catalunya (mNACTEC), en col·laboració amb Jordi Vidal, indiquen que és el vapor de Catalunya més ben conservat dels trenta que tenen catalogats i, per extensió, d'Espanya. Les consultes a experts internacionals (Patrick E. Martin, Universitat Tecnològica de Michigan, als EUA; Derek Rayner, editor tècnic d'Old Glory, al Regne Unit...) han confirmat la seva importància. Finalment, cal indicar que no existeix un catàleg de vapors, ni bibliografia con-

creta sobre el «valor» concret de cada vapor; és per aquesta raó que l'opinió dels experts és la prevalent. Per tant, es pot afirmar que el vapor Burés d'Anglès és el vapor més ben conservat, complet i en el seu lloc original de Catalunya i Espanya; en definitiva, un patrimoni industrial rellevant de Catalunya.

D'altra banda, la recerca preliminar feta per posicionar el vapor Burés dins el patrimoni industrial d'Europa no ha donat cap resultat conclouent. La documentació consultada en l'àmbit paneuropeu no és exhaustiva, és heterogènia; aquest és el cas de llibres (*Stationery Steam Machines*, etc.), catàlegs (*The European Traction Engine Register*, de Roy *et al.* (2005), etc.) o fitxers com ara *FDM Dampfmaschinenregister (engine list of machines in Europe done in Germany*, document subministrat per l'expert Derek Rayner), etc. A més, les visites (Espace d'Archéologie Industrielle, a Chavigny...) i les consultes (Markham Grange Steam Museum, a Doncaster, al Regne Unit...) a vapors que el sotasignat ha fet permeten indicar que hi ha indicis que el vapor Burés d'Anglès ocupa un dels llocs preeminents de l'Europa continental. No així del Regne Unit, ja que va ser el bressol de la industrialització amb la conseqüent proliferació de vapors sense les destrosses que les guerres mundials van fer a altres països.

Anteriorment s'ha assenyalat que el principal indicador històric de la industrialització d'un país és la màquina de vapor. Per tant, la màquina de vapor és un símbol de la industrialització. I, com a símbol, el vapor Burés d'Anglès ha de tenir el seu lloc en la història de la tècnica, en la cultura, en la difusió...

### **El patrimoni industrial de la vall d'Anglès, propostes**

Les propostes relacionades amb el patrimoni industrial de la vall d'Anglès passen per potenciar les interrelacions amb tots els seus actors implicats (universitats, associacions...). Així, per exemple, caldria aprofundir l'experiència de Marià Baig (2003), del Centre d'Estudis d'Història de les Ciències (Universitat Autònoma de Barcelona), en la història dels alts forns.

L'abril de 2005, el sotasignat va publicar l'article «De la industrialització de les comarques de Girona al Vapor Burés». S'hi mostraven unes propostes que ara, amb la perspectiva de dos anys, cal analitzar i actualitzar.

A l'article s'exposava que les propostes més agosarades anirien cap a la creació d'un museu. La creació d'un museu en el segle XXI requereix un pressupost important i un plantejament innovador. Per aconseguir-ho, l'Ajuntament d'Anglès no ha d'anar sol en aquest projecte. Llavors, cal un plantejament seriós que aprofiti les possibilitats a curt termini i no limiti les potencialitats a llarg termini. En aquest sentit, cal reforçar el paper dels diferents actors i crear una entitat que els articuli. La figura de la constitució d'un patronat és la més adient (com, per exemple, el del Museu de la Tècnica de Manresa...). El patronat ha de tenir com a patrons l'Ajuntament d'Anglès (l'alcalde n'ha de ser el president), col·legis professionals, institucions acadèmiques (Universitat de Girona...), empreses i representants de la societat civil anglesenca que tant ha lluitat pel vapor. Mitjançant el patronat s'aconseguirien

més patrocinis i fons per a la definició de l'objectiu fundacional i alhora es manifestarien més donacions rellevants. De segur que amb aquesta amplitud de mires, i amb el suport de patrons de reconegut prestigi, el museu, sota la direcció del patronat, aconseguiria tenir una presència més destacada.

En el moment d'escriure aquestes ratlles, després de la fira de Sant Antoni de 2007, amb la presentació pública de la nau on es vol ubicar el museu d'Anglès (sic), cal potenciar accions que afavoreixin aquesta proposta de patronat: la mostra de vehicles antics, maquinària antiga..., com la Fira d'Arqueologia Industrial, el suport de la societat civil anglesenca agrupada sota algun nom («Amics del Patrimoni Industrial. Anglès») i el compromís latent d'aportacions econòmiques per part d'entitats com a potencials patrons.

## Bibliografia

- BAIG, M. (2003), «La Reial Foneria de Sant Sebastià de la Muga, 1768-1794», *Actes de la VII Trobada d'Història de la Ciència i de la Tècnica*, Barcelona, SCHCT.
- BARCELÓ, M. (2003), *Catalunya, un país industrial*, Barcelona, Enciclopèdia Catalana.
- BAYÓ, C. (2004), «La màquina de vapor d'Anglès», *Butlletí d'Arqueologia Industrial i de Museus de Ciència i Tècnica*, **58**, 7-8.
- CABANA, F. (1992), *Fàbriques i empresaris. Els protagonistes de la revolució industrial a Catalunya*, vol. 1, Barcelona, Enciclopèdia Catalana, 18-19.
- Diccionario geográfico universal* (1830), tom I, Barcelona, Imprenta de José Torner, 732.
- HURTADO, V.; MESTRE, J.; MISERACHS, T. (1998), *Atlas d'història de Catalunya*, 3a ed., Barcelona, Edicions 62.
- NADAL, J. (1999), «Las máquinas de vapor fijas de La Maquinista Terrestre y Marítima, S. A.», *Revista de Historia Industrial*, **16**.
- (2000), «Josep Bonaplata i l'adopció de la màquina de vapor» i «Les màquines de vapor fixes de La Maquinista Terrestre y Marítima, S. A.». A: MALUQUER DE MOTES, J. (dir.), *Tècnics i tecnologia en el desenvolupament de la Catalunya contemporània*, Barcelona, Enciclopèdia Catalana.
- RAMS, E. (1998), *De la pagesia a la industrialització*, Ajuntament d'Anglès, 19-22.
- RIERA, S. (dir.) (1996), *Actes de les III Jornades d'Arqueologia Industrial de Catalunya*, Associació i Col·legi d'Enginyers Industrials de Catalunya.
- RIQUER, B. de (dir.) (1995), *Història. Política, societat i cultura dels Països Catalans*, Barcelona, Enciclopèdia Catalana.
- ROY, J.; RAYNER, D. (2005), *The European Traction Engine Register*, Regne Unit, National Traction Engine Trust.
- TARRÉS, J. (2004), «L'enginyer i arquitecte Pere Garcia Fària a les comarques de Girona», *Revista de Girona*, **222**.
- (2005a), «De la industrialització de les comarques de Girona al vapor Burés», *Revista de Girona*, **229**, 32-39.
- (2005b), «Els usos del terreny al final del segle XIX, segons el mapa del Montseny, les Guilleries i el Collsacabra de Juli Serra (1890)», *VI Trobada d'Estudiosos del Montseny*, Barcelona, Diputació de Barcelona (Monografies; 41), 171-173.



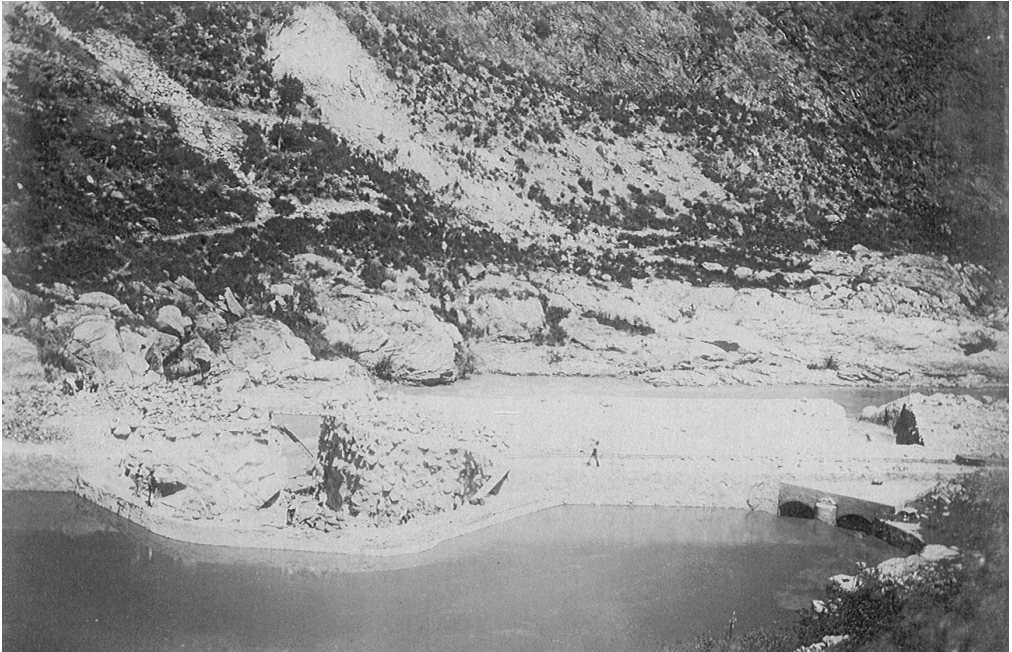


Figura 1. Construcció de la presa del Pasteral. El fotògraf copsa tota la presa amb persones treballant-hi. Autor desconegut. Circa 1900. Col·lecció Josep Tarrés.

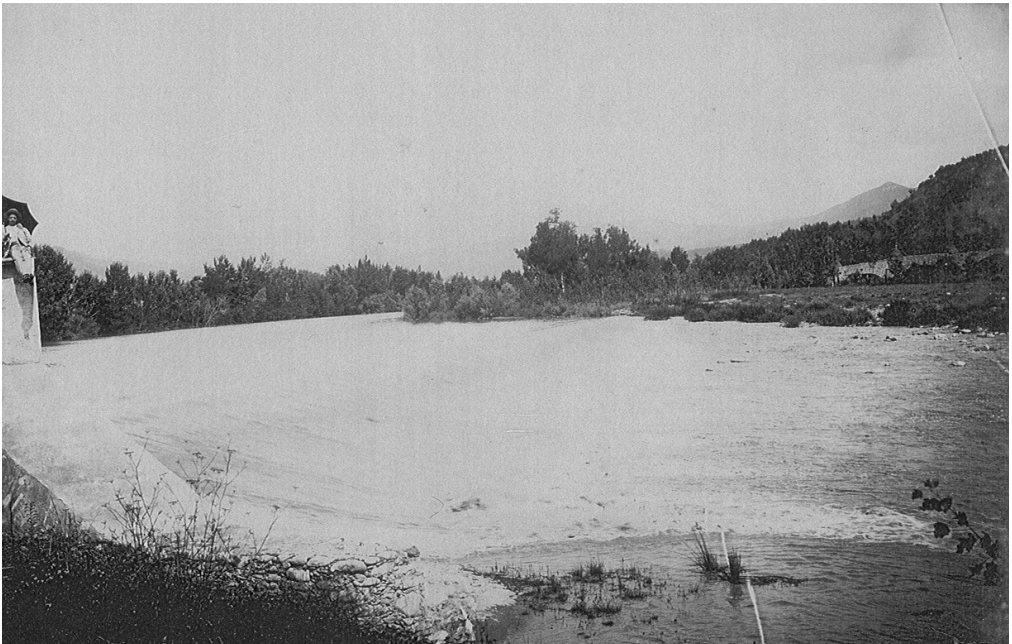


Figura 2. Antiga resclosa sobre el Ter. El fotògraf vol copsar la magnitud de la resclosa que s'endevina, travessant el Ter, entre la parella d'observadors a l'esquerra i el pont vell de Sant Julià a la dreta. Autor desconegut. Circa 1900. Col·lecció Josep Tarrés.



Figura 3. Vista general de «Les Fàbriques» a Anglès. És possiblement la foto general més antiga que es conserva, ja que encara no hi ha la carretera d'Osor. Autor desconegut. Circa 1900. Col·lecció Josep Tarrés.

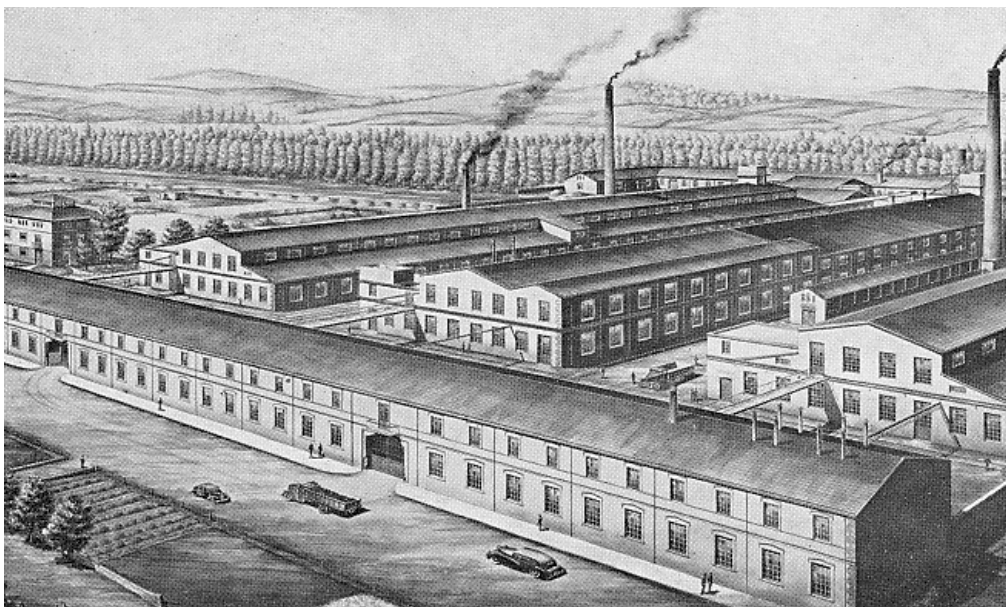


Figura 4. Il·lustració del complex fabril de la Burés. Hi són delimitades clarament les tres naus industrials, la nau frontal, a tocar de l'estació del carrilet; la nau posterior de serveis, les cases dels treballadors, la casa del director i la torre dels «amos» (Villa Eulàlia). Autor desconegut. Circa 1920. Font: Arxiu Històric Municipal d'Anglès.

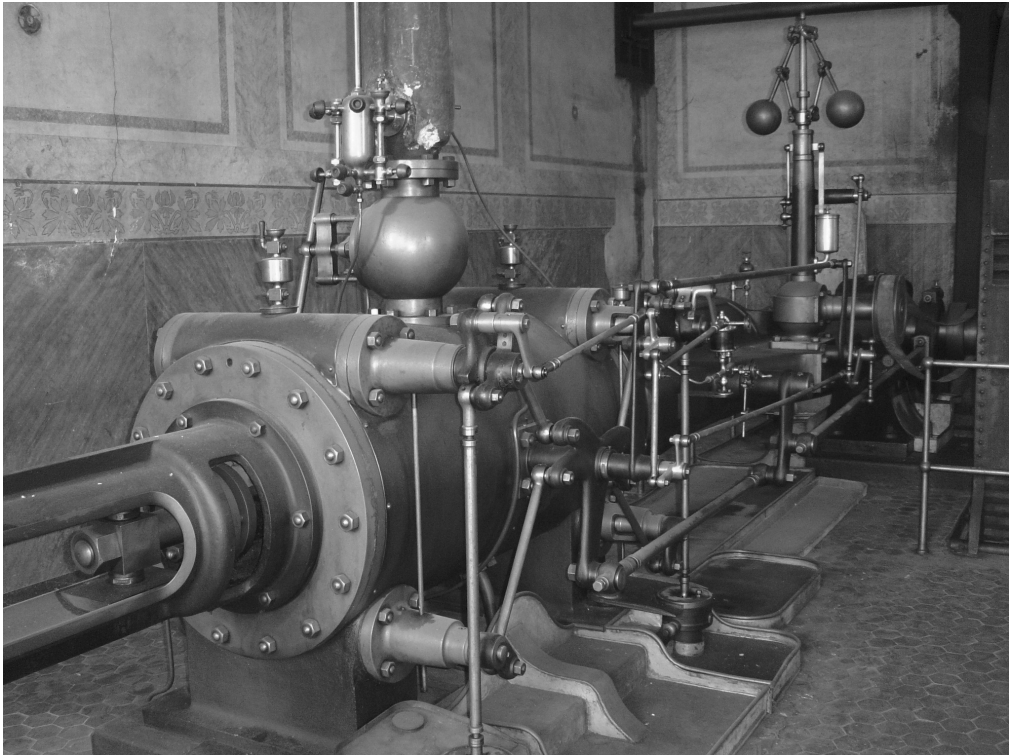


Figura 5. Detall del vapor Burés.

