

# Mobilitat residencial, solidaritat familiar i ciutadania a les regions metropolitananes

**Anna Alabart**

**Equip de recerca Territori, Població i Ciutadania.  
Universitat de Barcelona<sup>1</sup>**

**Resum:** La nota de recerca presenta els resultats d'una investigació que s'ha desenvolupat en els darrers tres anys sobre l'urbanisme dispers en la Regió Metropolitana de Barcelona. En aquest article, després del plantejament de l'àmbit d'estudi, la metodologia i el treball de camp es presenten els resultats a tres dels aspectes claus de la recerca: les dinàmiques socials, i etapes, que han caracteritzat el desenvolupament urbà dispers; l'ús del territori i les estratègies adaptatives de les famílies; i les relacions familiars i socials en les urbanitzacions.

**Paraules clau:** Ciutat, urbanisme compacte, urbanisme dispers, habitatge, equipaments, relacions socials, solidaritat familiar, ciutadania, participació, vida quotidiana, mobilitat residencial, distribució del temps, activitat diària (familiar i domèstica, laboral i d'oci), compatibilitat de tasques, mobilitat geogràfica i transport, desigualtats.

---

---

1. L'estudi sobre «Mobilitat residencial, solidaritat familiar i ciutadania a les regions metropolitananes», finançat pel Ministeri de Ciència i Tecnologia i adscrit al Pla Nacional I+D+I per al trienni 2004-2006, es va desenvolupar de manera coordinada per part de dos equips d'investigadors de la Universitat de Barcelona: un d'integrat per membres de l'Àrea de Sociologia (Màrius Domínguez, Andrés Coco, Jordi Gavaldà, Cristina López, Montserrat Simó i Gemma Vilà) i dirigit per la doctora Anna Alabart amb el projecte «Solidaritat familiar i ciutadania en el marc de la ciutat dispersa» (SEC2003-09565-C02-01) i un altre d'integrat per membres del Departament de Geografia Humana (Arlinda García, Román Pujadas, Patricia Prats i Montserrat Coll) i dirigit per la doctora Isabel Pujadas amb el projecte «Ciutat dispersa i mobilitat residencial» (SEC2003-09565-C02-02).

---

**Resumen:** La nota de investigación presenta los resultados de una investigación que se ha desarrollado en los últimos tres años sobre el urbanismo disperso en la región metropolitana de Barcelona. En este artículo, inferido del planteamiento del ámbito de estudio, la metodología y el trabajo de campo, se presentan los resultados en tres de los aspectos clave de la investigación: las dinámicas sociales, y etapas, que han caracterizado el desarrollo urbano disperso; el uso del territorio y las estrategias adaptativas de las familias, y las relaciones familiares y sociales en las urbanizaciones.

**Palabras clave:** Ciudad, urbanismo compacto, urbanismo disperso, vivienda, equipamientos, relaciones sociales, solidaridad familiar, ciudadanía, participación, vida cotidiana, movilidad residencial, distribución del tiempo, actividad diaria (familiar-doméstica, laboral y ocio), compatibilidad de tareas, movilidad geográfica y transporte, desigualdades.

---

**Abstract:** This note presents the findings of research conducted over the last three years on disperse urban development in the Metropolitan Region of Barcelona. The article, after addressing the scope of the study, its methodology and the field work, goes on to present the results in three of the key aspects of the research: the social dynamics and stages that have characterised the disperse urban development; the use of the territory and the adaptive strategies of families; and family and social relationships in residential areas.

**Key words:** City, compact city planning, disperse city planning, housing, facilities, social relations, family supportivness, citizenship, participation, everyday life, residential mobility, distribution of time, daily activity (family-household, occupational and recreational), work compatibility, geographical mobility and transport, inequalities.

---

## **Presentació**

Al món desenvolupat, la població en el seu conjunt ha frenat el creixement, però l'espai urbanitzat i construït ha continuat augmentant. Malgrat que la dinàmica varia segons els països, pot afirmar-se que pràcticament totes les grans ciutats han tendit a perdre població en benefici de municipis més petits, en els quals les urbanitzacions d'habitatges unifamiliars han anat transformant el paisatge rural convertint-lo en zones urbanitzades de baixa densitat edificatòria, segmentades en les seves funcions, disperses i cada vegada més extenses.

El procés és relativament nou a Europa, i en especial als països mediterranis, on les ciutats representen el cas més extrem de compacte. Certament, a gairebé tots ells hi va haver propostes i fins i tot

---

experiències de ciutat jardí abans de la Segona Guerra Mundial. Tanmateix en la majoria dels casos es va optar per un model de desenvolupament urbà concentrat, en què l'increment poblacional era absorbit per les grans ciutats industrials, que creixien en alçària (densitat) i en superfície, ocupant no solament els barris perifèrics sinó també les superfícies dels municipis de l'entorn. El continu urbà s'estenia com una enorme taca d'oli i la segmentació de les funcions a què es dedicava el territori assegurava la interrelació pròpia de les àrees metropolitanes.

Aquest model de creixement, que responia a la seqüència ciutat —gran ciutat— àrea metropolitana i semblava il·limitat, es trenca a la dècada dels anys setanta: les grans ciutats perden població i, paral·lelament, creixen els municipis petits.

El nou model urbà —caracteritzat per un tipus de morfologia constructiva de baixa densitat i elevada especialització i segmentació— té conseqüències invasores per al medi ambient i enormes costos energètics. És aquest un tema que ocupa temps i esforç d'investigadors i professionals. Però hi ha molt pocs treballs que considerin els efectes d'aquesta forma d'expansió urbana sobre les relacions socials o sobre la qualitat de vida, entesa en els aspectes lligats a la sostenibilitat social.

La problemàtica és encara més important si es pensa —i aquesta era la nostra hipòtesi— que un bon funcionament social necessàriament —encara que no exclusivament— va associat a la densitat, l'heterogeneïtat i la qualitat de les interrelacions socials i que la morfologia urbana dispersa hi influeix debilitant-les. De les relacions socials depenen des de les xarxes de solidaritat fins a la sociabilitat, passant per la dinàmica ciutadana, i des del capital social cultural fins al laboral o al cívic. Tanmateix els estudis sobre interrelacions socials rars vegades integren a l'anàlisi l'element territorial. Nosaltres hem introduït el territori en un esforç per recuperar les clàssiques aportacions de Patrick Geddes —abandonades després en nom d'un urbanisme dirigit per l'industrialisme— que, a través de la Planificació Regional, defensaven un equilibri territorial en el qual les relacions socials orientaven tant l'economia com la pròpia ordenació de l'espai.

L'exploració de les qüestions exposades constitueix l'objectiu de l'estudi que hem portat a terme. Desitgem presentar aquí alguns dels resultats obtinguts. En concret, els referits a: 1) les dinàmiques socials que han caracteritzat el desenvolupament urbà dispers i les etapes per les quals ha passat; 2) l'ús del territori: estratègies adaptatives, i 3) les relacions familiars i socials en urbanitzacions. Ens referirem també, encara que només sigui com un apunt, a la meto-

dologia que ha acompanyat el treball de camp. Serà el primer punt considerat.

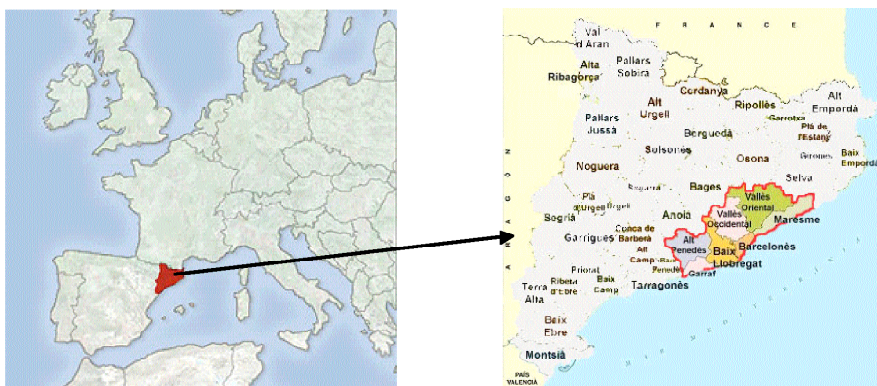
## **1. Marc territorial de l'estudi i concreció metodològica**

La Regió Metropolitana de Barcelona (RMB a partir d'ara) és la unitat d'anàlisi del treball de camp (mapa 1). Constitueix la ciutat real de Barcelona, ja que projecta la realitat urbana i funcional del municipi de Barcelona i de la seva àrea d'influència més directa. Ocupa una superfície aproximada de 3.200 km<sup>2</sup> i comprèn 164 municipis, i la seva població l'any 2005 era de 4.770.000 habitants.

La investigació s'ha centrat, en primer lloc, en la recollida i anàlisi de la informació existent, tant la teòrica i conceptual com la més estadística i empírica. Això ha permès, per una part, redefinir fenòmens, matisar o ampliar conceptes i, per una altra part, fer ús de tota la informació secundària existent (censos, padrons, estadístiques, cadastres...) per provar alguna de les hipòtesis generals del treball i reforçar-ne d'altres. Així mateix ha facilitat la concreció de l'àmbit territorial del treball de camp.

L'estudi de les dinàmiques migratòries, de l'expansió de l'hàbitat dispers i de les característiques dels migrants (individus i famílies) ha estat possible a partir de les estadístiques existents; però altres objectius de l'estudi requerien un treball de camp específic. Aquest s'ha centrat en els municipis d'entre 2.000 i 50.000 habitants, que són, dins de la RMB, els que s'han vist més afectats pel fenomen de les urbanitzacions.

### **Mapa 1. El territori de la Regió Metropolitana de Barcelona**

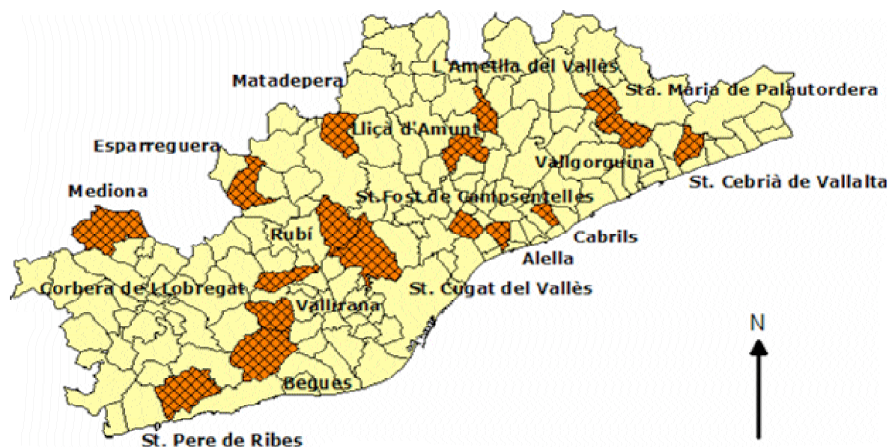


A partir de la informació sobre la taxa d'immigració intrametropolitana del període 1992-2000 i la morfologia urbana desenvolupada, va poder realitzar-se una anàlisi multivariant i definir cinc tipus de municipis ordenats de major dispersió urbana i baixa densitat a major capacitat urbana i alta densitat. Aquesta classificació ha permès acurar la tria de la mostra, composta per municipis dels dos primers grups (els més dispersos) i, excepcionalment, incloure algun municipi de dispersió mitjana (grup 3).

Complementant la classificació anterior i de nou mitjançant tècnica multivariant, es va establir una taxonomia dels municipis a partir de les característiques socioprofessionals dels immigrants. Aquestes llistes van ser el punt de partida per a l'elecció de les urbanitzacions concretes, procurant recollir la diversitat de casos observats. Quan les característiques de les urbanitzacions d'un municipi eren homogènies es va considerar l'espai dispers construït com un tot i quan eren heterogènies es van elegir urbanitzacions específiques. En conjunt es van determinar vint-i-una àrees territorials a estudiar de forma específica en el treball de camp (mapa 2).

El nombre d'entrevistes a realitzar va quedar establert en 600, i es va determinar quantes persones caldria entrevistar en cada unitat territorial<sup>2</sup> i quines serien les característiques bàsiques exigides

**Mapa 2. Els municipis escollits en el treball de camp**



---

2. El repartiment entre les diferents unitats territorials va ser proporcional a la població resident en aquelles àrees i va tenir en compte els nivells socioeconòmics territorials.

---

als entrevistats per formar part de la mostra. Algunes d'aquestes característiques, com l'edat i el sexe, responen a condicions imposades. És, doncs, una mostra aleatòria prèviament estratificada. Els qüestionaris demanaven dades sobre la llar i sobre cada una de les persones que hi residien, i per això la informació es refereix a 600 llars i a 1.924 persones.

Finalment, per possibilitar una major comprensió dels discursos i de les relacions, motivacions i percepcions dels entrevistats es va completar el treball amb quinze entrevistes en profunditat, fetes a alguns dels enquestats, prèviament seleccionats. Es va elegir un nombre idèntic d'homes i dones, tots amb menors a càrrec i ocupació remunerada. En l'elecció es va procurar, a més, que hi fossin presents persones de diferents condicions socioeconòmiques. La riquesa derivada de la combinació de metodologies és enorme i aquí només es podrà exposar una mostra dels resultats que la investigació ha permès assolir.

## **2. Dinàmiques urbanes a la RMB**

L'evolució de les dinàmiques urbanes ocorregudes a la Regió Metropolitana de Barcelona en els últims vint-i-cinc anys ha derivat en una complexa situació en la qual es juxtaposen dos models urbans clarament definits: al costat del model d'urbanització propi de les ciutats mediterrànies, ha aparegut, encavalcant-s'hi, el de la urbanització dispersa. Les dues realitats coexisteixen: la ciutat compacta i la urbanització de baixa densitat. Ambdues s'influeixen recíprocament, i la seva coexistència reforça la segmentació social de l'espai i planteja nous reptes a la política urbanística.

El procés s'inicia clarament a la dècada dels vuitanta. A partir de 1981 es va comprovar que Barcelona registrava un saldo migratori negatiu (-49.128 persones) i que el creixement natural s'havia estancat, perquè també el model reproductiu havia donat un tomb. Es va passar d'una situació de creixement explosiu a una d'estancament. Després, especialment a partir de 1985, el procés s'accelera i s'accentua. Es desplomen les imatges: de la Barcelona densificada circumdada de barris perifèrics amb problemes d'habitatge, d'equipaments i de serveis, i d'una Barcelona que s'estén més enllà de les seves fronteres administratives (situant fàbriques i blocs de pisos en els municipis limítrofs) es passa a una heteròclita realitat urbana que es dispersa per un àmbit territorial cada vegada més extens. Les grans ciutats perden població i creixen els municipis petits: es propaga la tipologia de l'hàbitat unifamiliar (adossat o aïllat) i es multipliquen

---

les urbanitzacions. Al mateix temps, les migracions residencials, especialment dins de l'AMB, s'havien multiplicat.

En aquesta evolució poden assenyalar-se tres moments diferenciats:

- El primer inclou els anys 1975-1985. Es caracteritza per un estancament del creixement de la ciutat central. L'expansió de la ciutat comença a prendre un nou rumb, més extensiu i més difús.
- El segon correspon als anys 1986-1995. La incidència del model de producció flexible té almenys dues conseqüències: una expansió de l'àmbit territorial metropolità i un increment dels preus dels immobles, especialment a Barcelona.
- Finalment, en el període 1996-2005, fins i tot mantenint-se les tendències anteriors, semblen emergir les primeres reaccions dels municipis grans destinades a contrarestar en part aquelles dinàmiques a partir de polítiques d'habitatge més incisives. El model d'hàbitat unifamiliar s'estén ara per gairebé tots els municipis petits de Catalunya.

### **Hipòtesis temporals i territorials: contrastació**

Cada una de les etapes explicitades té dinàmiques pròpies, en el sentit de respondre a necessitats i a interessos diferents. I per això les primeres hipòtesis formulades s'orienten a la determinació de col·lectius que van protagonitzar el canvi, als factors que el van influir i a la relació entre els col·lectius i els factors considerats en cada període.

#### **(1) Inici del procés: 1975-1985**

Els col·lectius que van protagonitzar el canvi van ser, per una part, població amb nivell socioeconòmic alt i mitjà alt, i, d'altra banda, els joves. Els factors que van contribuir-hi van ser bàsicament tres: 1) la hiperdensitat de les grans ciutats, que influïa negativament en la qualitat de vida; 2) la tipologia de l'habitatge, massa homogènia per a una realitat familiar cada vegada més diversificada, i 3) l'arribada a l'edat d'emancipar-se d'una generació que s'enfrontava a una crisi econòmica sense precedents. A les raons anteriors, cal afegir-hi l'existència de segones residències susceptibles de ser convertides en habitatges principals.

Per a la població de les categories socioeconòmiques alta i mitjana alta, van cobrar sentit, sobretot, els factors 1 i 2 abans enunciats: les seves preferències per una qualitat de vida superior a la de les grans ciutats i el seu desig d'habitatges unifamiliars aïllats i més amplis els van empenyer a canviar de residència.

Per al col·lectiu dels joves, en canvi, el factor més important va ser la necessitat de tenir un habitatge. Arribats a l'edat d'independitzar-se, van poder utilitzar, en alguns casos, residències secundàries, que van convertir en primeres residències. El fenomen va crear categories socials.

### **(II) La dispersió urbana: 1986-1995**

A partir de 1985, quan la crisi econòmica ja remetia, els preus dels habitatges es van disparar,<sup>3</sup> allunyant-se progressivament de les possibilitats de les rendes mitjanes: no es podia adquirir un habitatge a Barcelona,<sup>4</sup> ni tan sols amb ajuts de l'Administració o de la família. Apareix llavors un nou mercat: el de les urbanitzacions.

Les migracions residencials del període anterior, i en especial les de la classe alta, van actuar com a «grup de referència» i, a més, van crear economies d'urbanització: nous equipaments (realitzats o reclamats) i major seguretat en llocs que fins llavors eren inhòspits. A més, l'obertura de noves vies de circulació va generar expectatives d'ocupació en territoris que abans resultaven poc accessibles. Es reafirma i s'estén el model d'urbanització dispersa. El nou mercat de les urbanitzacions va dirigir a les categories socials mitjanes i a parelles relativament joves amb fills petits. La polarització pròpia del moment anterior es redueix perquè així ho fan els dos extrems. A més, la majoria de les construccions estan pensades per ser residències principals i la seva ubicació geogràfica és, per exigències de l'espai i del marge de benefici, cada vegada més allunyada de les grans ciutats i en especial de Barcelona.

---

3. Els preus dels habitatges pràcticament es van doblar entre 1985 i 1986. El mecanisme era el propi dels mercats oligopolístics amb transparència escassa o nul·la i amb elevades barreres d'entrada. L'oferta elevada coexistia amb l'elevació de preus: el valor expectant superava amb escreix la suma dels preus.

4. Seria lògic pensar que el lloguer era la solució. Però aquest mercat tenia una oferta escassíssima. Tampoc els habitatges de segona mà no eren solució: a diferència de la resta d'Europa, els seus preus eren gairebé tan prohibitius com els de la construcció nova.

---



### (III) Consolidació del procés: des de 1996

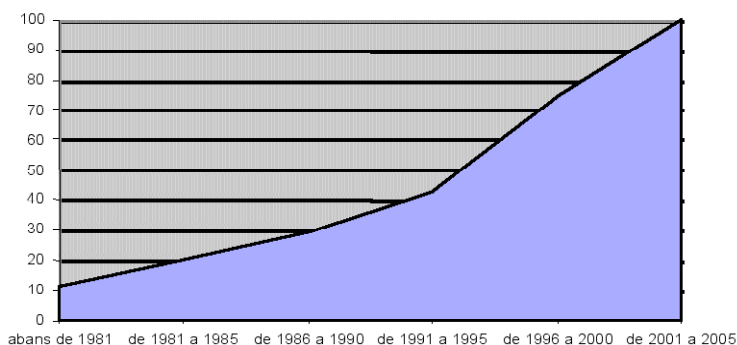
A l'última etapa continuen consolidant-se els processos ja iniciats. També les característiques de la població segueixen les tendències apuntades.

A partir del treball de camp s'han pogut anar confirmant totes les hipòtesis formulades. Tot seguit en concretem algunes.

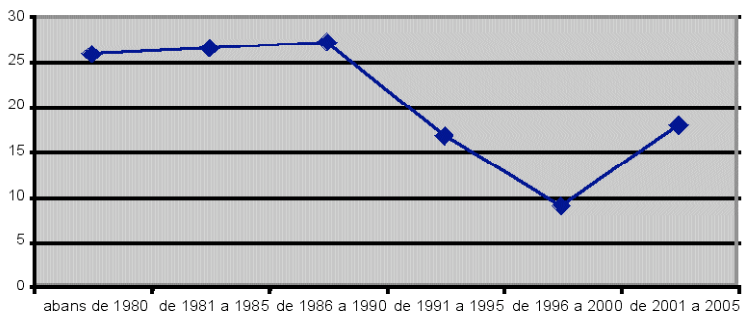
A la fi dels anys setanta comença l'ocupació de les urbanitzacions com a lloc de primera residència (gràfic 1). Però és a partir de 1986 quan aquest procés s'accelera: la majoria dels entrevistats (el 80 %) van arribar a la residència que avui ocupen a les urbanitzacions després de 1986.

Tal com s'enunciava en les hipòtesis, l'existència de segones residències ha implicat que les famílies comptessin amb un parc immobiliari del qual poder fer ús en cas de necessitat. Durant aquests

**Gràfic 1. Any d'arribada al municipi actual**



**Gràfic 2. Segones residències convertides en habitatge principal**

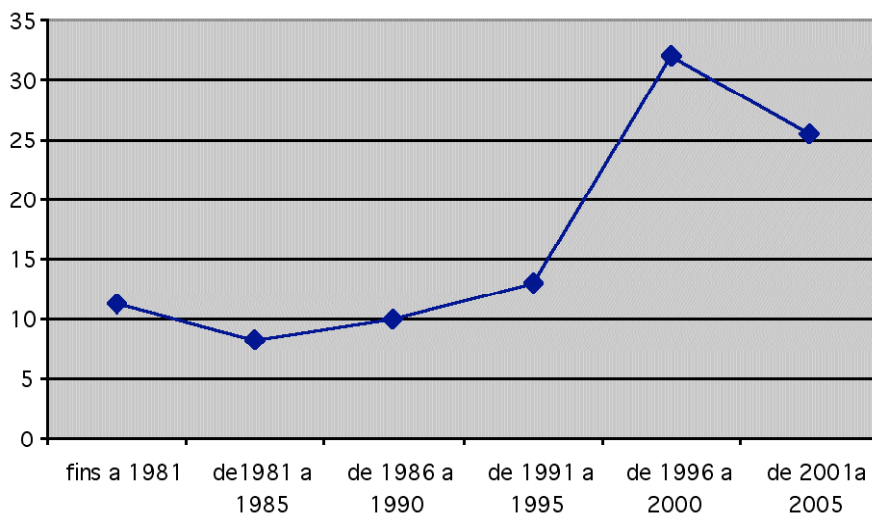


anys el muntant de segones residències convertides en primeres ha variat poc en termes absoluts, però el seu pes ha anat disminuint des de final dels anys noranta a causa de l'augment de la construcció directament destinada a primeres residències (gràfic 2). Sols l'últim període sembla marcar un canvi de tendència: l'ocupació que els jubilats fan ara de la segona residència.

En general, les persones arriben a les urbanitzacions quan són relativament joves (menys de 45 anys). Abans de 1986 tenien molt pes els de menys de 30 anys; després van anar perdent pes dins del conjunt de població que es desplaça. En canvi, els de 30 a 45 anys han incrementat el protagonisme. També ho han fet els de 46 a 65 anys, encara que a distància dels anteriors (gràfics 3 i 4).

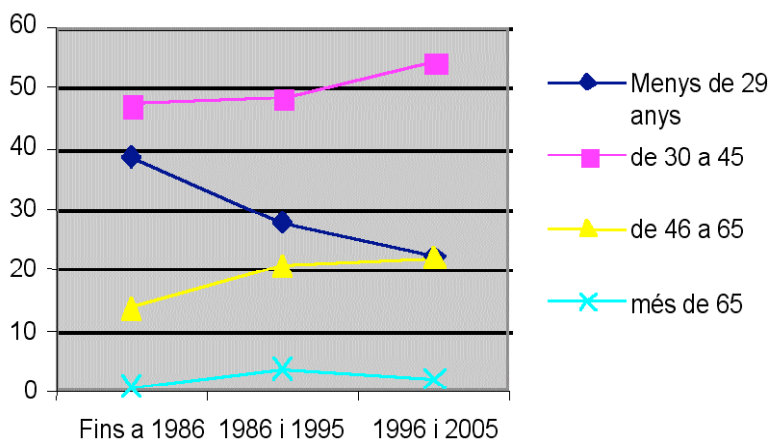
Quan s'atén la tipologia de les urbanitzacions,<sup>5</sup> es comproven també la majoria de les hipòtesis formulades: la preponderància de la categoria alta i mitjana alta a la primera etapa i la posterior reducció del pes de la categoria alta mentre puja la presència de les categories mitjanes (alta i, sobretot, mitjana); les de nivell baix, que van començar constituint percentatges significatius, es van reduir després (entre 1986 i 1995) per augmentar a partir de 1996, possible-

**Gràfic 3. Any d'arribada a l'habitatge**



5. A partir d'un treball de prospecció de la morfologia urbana es va elaborar una tipologia de les urbanitzacions objecte d'estudi concretant-la en cinc nivells, des de les urbanitzacions de luxe fins a les d'autoconstrucció.

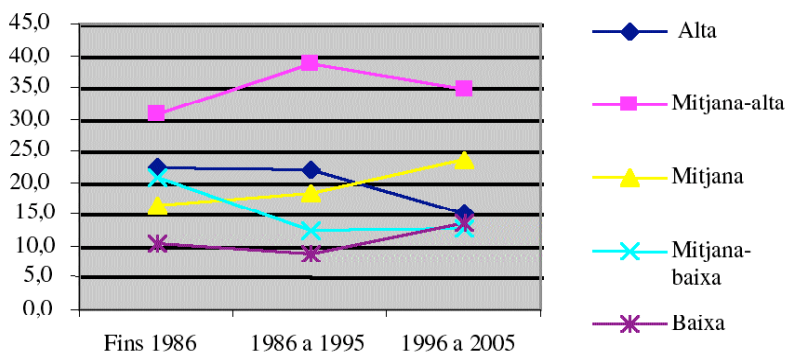
**Gràfic 4. Edat d'arribada a l'habitatge**



ment sota els efectes de la utilització per part dels jubilats de la segona residència com a habitatge principal (gràfic 5).

Resumint, a més de comprovar-se l'adequació de les hipòtesis formulades inicialment, d'allò que fins ara hem exposat se'n deriven noves idees: en el primer període (1975-1985), a Catalunya i a Espanya, va registrar un creixement explosiu l'ocupació d'urbanitzacions i en el segon període (1986-1995) es va crear el nou mercat d'urbanitzacions. El primer període s'explica a partir de mecanismes de valor ús i, conseqüentment, el protagonisme és de les famílies; el segon s'explica a partir de mecanismes de valor canvi i el protago-

**Gràfic 5. Any d'arribada a l'habitatge segons el nivell de la urbanització**



nisme correspon als agents urbans: la lògica del benefici n'és el principal incentiu i motor.

### **Elecció del lloc de residència: motius assenyalats**

Els motius que van impulsar els canvis de residència només poden descobrir-se a partir del treball de camp. La decisió de canviar de municipi en buscar un nou habitatge no és una decisió fàcil. Fer-ho implicarà una nova organització del temps i de la vida quotidiana, un canvi en els hàbits de desplaçament, la utilització d'un espai diferent i la potenciació d'unes relacions (veïnals/familiars-nuclears) en detriment d'altres. Les raons en què se sosté la decisió solen ser múltiples i, freqüentment, avantatges i desavantatges es contraposen, originant dubtes i inseguretats per als protagonistes.<sup>6</sup> Apareixen així mecanismes propis de les dissonàncies cognitives.

### **Per què anar-se'n a viure a un altre municipi?**

Les respostes obtingudes procedeixen del conjunt d'entrevistats que, en l'últim canvi de residència, es van desplaçar des d'un altre municipi. Els resultats assolits són clars ([taula 1](#)): les raons principals del canvi de municipi tenen a veure amb l'habitatge i la família.

Una anàlisi més detallada fa emergir altres aspectes d'interès. Per exemple, permet comprovar que els entrevistats han ordenat les seves respostes segons la importància conferida a cada un dels elements que han contribuït al canvi: primer, solen esmentar raons existencials (emancipació, matrimoni, reducció de la família...), quan s'ha donat alguna d'aquestes circumstàncies; després les lligades amb l'habitatge, i, finalment, les que tenen a veure amb la qualitat de vida i el medi ambient.<sup>7</sup>

---

6. Explicitar totes aquestes qüestions no és fàcil. I per això es va incentivar els entrevistats a donar més d'una resposta. Tot i així, la informació obtinguda constitueix només una primera aproximació. Les entrevistes en profunditat han complementat la informació. A partir d'elles s'ha comprovat, per exemple, que els motius laborals i els relacionats amb l'habitatge són adduïts sobretot pels homes, mentre que les dones es refereixen més a la família i al medi ambient.

7. L'afirmació es deriva de la comparació entre les primeres respostes i les següents (2a o 3a resposta): els percentatges corresponents a «medi ambient» passen del 29 % al 34 %, mentre que es redueixen les referències a qüestions familiars o de curs de vida i es mantenen les relacionades amb l'habitatge. És a dir, primer s'han citat les respostes considerades de més importància i després la resta.

---

**Taula 1. Principals motius del canvi de municipi i de residència**

<b>Principals motius del canvi d'habitatge (Canvi de municipi i de residència)</b>	<b>% 1a resposta</b>	<b>% 2a i 3a resposta</b>	<b>% TOTAL 1a, 2a i 3a respostes</b>
1. Motius familiars i curs de vida	20,3	11,6	18,2
2. Motius laborals	9,8	4,1	8,4
3. Motius relacionats amb l'habitatge	30,5	29,9	30,4
4. Motius ambientals	29,2	34,0	30,4

Al llarg del període estudiat s'ha anat modificant la importància concedida a cada un dels aspectes i l'element més remarcable és l'augment de respostes que es refereixen a l'habitatge i les motivacions lligades al medi ambient i a la qualitat de vida.

Lògicament, els motius que van induir a la mobilitat residencial varien segons les característiques dels residents. Així, tenint en compte la informació sobre l'edat dels entrevistats en el moment del canvi, resulta que els més joves esmenten més els motius relacionats amb la constitució d'una parella estable (16 % dels de menys de 30 anys), l'ampliació de la família (els de 30 a 45 anys) i els aspectes relacionats amb el treball remunerat.

### **Motius per a escollir la ubicació concreta<sup>8</sup>**

La pregunta, complementària de l'anterior, era important per conèixer els motius que porten les persones i les famílies a elegir una ubicació determinada. Les preferències manifestades (taula 2) mostren la importància de la tranquil·litat ambiental i de l'entorn (gairbé el 41 % de les respostes); en segon lloc, la mida i el confort de l'habitatge (23 %), i en tercer lloc, l'entorn conegut i familiar (15 %).<sup>9</sup>

La resta de motius —inclòs el preu— resulten molt menys destacats per part dels entrevistats (com han mostrat les entrevistes fetes, el preu és considerat una dada (filtre) més que una variable a minimitzar o a maximitzar). Es busca l'habitatge en aquells llocs que es preveuen econòmicament accessibles i es maximitzen o es minimitza la resta d'avantatges i desavantatges.

---

8. Com en el cas anterior, i per raons idèntiques, podien donar fins a tres respostes.  
9. Tanmateix, si s'observa només la primera resposta donada, aquest percentatge puja fins al 22,3 %, indicant així la importància que molts li concedeixen. La qüestió té una rellevància especial entre els jubilats, per als quals constitueix el principal motiu d'elecció.

---

**Taula 2. Principals raons de l'elecció del lloc de residència**

<b>Raons de l'elecció del lloc de residència</b>	<b>1a resposta %</b>	<b>TOTAL % (1a, 2a i 3a respostes)</b>
<b>1. Entorn conegut / familiar</b>	<b>22,3</b>	<b>15,7</b>
És el lloc de residència d'altres familiars	8,4	5,3
S'ha transformat la 2a residència en 1a	7,9	5,1
Proximitat al treball propi o de la parella	2,6	2,2
Proximitat a la residència anterior	1,3	1,0
És el lloc de residència de amics/coneguts	1,1	1,1
Ja era el lloc de vacances (però no la 2a residència)	1,1	1,1
<b>2. Preu de l'habitatge</b>	10,9	8,8
<b>3. Grandària i confort de l'habitatge</b>	16,3	23,1
<b>4. Tranquil·litat ambiental</b>	38,1	40,9
<b>5. Altres raons</b>	12,4	11,6
<b>Total</b>	100,0	100,0

### **3. Ús del territori. Estratègies adaptatives de les famílies**

L'ús del territori és un dels aspectes en els quals ens proposàvem avançar. Pensàvem —aquesta era la hipòtesi— que l'espai de vida, aquell que quotidianament utilitza la població, «s'escampa» per una àrea molt més àmplia que la utilitzada habitualment pels residents de zones urbanes compactes. Indagar-ho constituïa, doncs, un dels propòsits de l'estudi. I per fer-ho es considerà l'ús que es fa del territori de la urbanització on es resideix, del municipi en què es troba l'habitatge i de la resta de la RMB. A partir d'aquí va ser possible establir una tipologia de persones enquestades amb graus d'utilització similars.

Residir en una urbanització —seguim amb les hipòtesis— té, a més, conseqüències diferents segons les característiques de les persones. Per a alguns residents, les característiques pròpies de l'urbanisme dispers (distàncies més grans a recórrer, especialització territorial, segmentació, etc.) poden significar limitacions importants (Harvey; Lucio). Per comprovar-ho, es van establir una sèrie de col·lectius que, en principi, podien considerar-se de major risc: segons l'edat (els joves i els grans), segons el sexe (les dones poden resultar amb més desavantatges) i segons tipologia de la llar (les mares amb nens petits). Evidentment, les variables anteriors poden estar mediatitzades per factors com la possessió o no de vehicle, el nivell socioeconòmic o el tipus de llar i el repartiment de rols. Tots aquests

elements s'han tingut en compte en el desenvolupament posterior de la recerca.

En centrar l'anàlisi en l'espai de vida, s'ha considerat que, a més de la realitat objectiva, totalment observable, calia tenir en compte aspectes subjectius i que, a més, el tractament havia d'incloure el nombre d'anys de residència. Pensàvem —com a hipòtesi— que a mesura que el territori és més freqüentat tendeix a reduir el radi d'abast. I, en cas de ser així —seguim amb les hipòtesis—, hi hauria diverses raons que ho explicarien: millor coneixement de l'espai, possibles readaptacions (per exemple, canvis del lloc de treball), increment d'equipaments i serveis als llocs pròxims a les residències. També indaguem quin és el nivell explicatiu del grau de coneixement de l'espai

Treball, estudi, compres i lleure han estat les activitats observades. L'objectiu d'aquesta nota de recerca no permet endinsar-nos en els principals resultats sobre aquests aspectes, però sí que volem donar compte de la *tipologia d'espais de vida* construïda a partir de les dades obtingudes sobre la utilització del territori per part dels entrevistats.

Per tal d'oferir una imatge sintètica, es va construir una tipologia (a partir d'una anàlisi de classificació) que permetia diferenciar els enquestats segons el seu «espai de vida». L'agregació més adequada va semblar ser aquella que discrimina els espais de vida dels enquestats en quatre grups, que ens permetia apropar-nos a la hipòtesi, inicialment plantejada, segons la qual els residents a les urbanitzacions tenen diferents orientacions territorials. També permet estudiar el tipus de veïns que majoritàriament forma part de cada grup i utilitzar la nova variable com a variable independent, explicativa d'altres fenòmens.

*Grup 1* (24,2 %). Format per persones que concentren molt intensament les activitats en el seu municipi: hi porten la mainada a l'escola, hi fan la majoria de les compres, acudeixen als seus establiments d'hostaleria i s'hi passegen, encara que en aquest últim punt també ho fan molt a la urbanització.

*Grup 2* (35,8 %). L'espai de vida dels qui integren aquest grup es reparteix a parts iguals entre el municipi on resideixen i altres municipis. Adquireixen els aliments en el seu municipi, però per comprar articles de moda i anar al cinema es desplacen fora, sobretot a Barcelona. La resta d'activitats de lleure les porten a terme, amb una freqüència similar, dins i fora del municipi.

*Grup 3* (36,2 %). De volum idèntic a l'anterior, aquest grup es caracteritza pel fet de portar a terme moltes activitats en altres municipis, especialment en localitats diferents de Barcelona.

*Grup 4* (3,8 %). Reparteixen les seves activitats entre la urbanització i altres municipis. A la urbanització fan la compra d'aliments, porten els fills a l'escola, van a bars i restaurants i passen el temps de lleure a l'aire lliure (passeigs, excursions).

#### **4. Les relacions en el dispers**

Aquesta era una de les qüestions que més ens interessava analitzar. Partíem de la hipòtesi que anar a viure a zones disperses implicava una reducció d'oportunitats de relació, incloses les familiars. Si era així, diversos aspectes de la vida quotidiana se'n ressentirien: aquells que tenen a veure amb la solidaritat, i en particular amb la solidaritat intergeneracional, i aquells que tenen a veure amb la sociabilitat i el temps lliure. Familiars, amics i veïns estaven, doncs, en observació.

Què és el que hem trobat? Certament, la distància dificulta, i molt, les relacions de solidaritat familiars, tot i que en moments clau continua funcionant:

No puc comptar amb ningú (perquè m'ajudi). No tinc ningú. (...) La mare viu a Barcelona. Com per donar-te un cop de mà. Sí, home, si jo em poso malalta i la crido, ve. Però vagi que... jo he estat malament, i les meves germanes no se n'han anat d'aquí. Quan no n'hi havia una, n'hi havia una altra. [Somriu.] Però si no, no. Si et fa falta vénen. Però si no, no.

[Dona. Lliçà d'Amunt. Mitjana baixa]

Però encara ha emergit una estratègia que resulta més freqüent del que havíem suposat: és la que podríem definir com una mena de «reagrupament familiar». El fenomen implica, com s'ha vist, el 22 % dels entrevistats. Majoritàriament es corresponen a llars situades en els dos extrems de l'escala social: les urbanitzacions molt senzilles i les d'alt nivell. En ambdós casos hem trobat moltes famílies que viuen a la mateixa urbanització. Els pares els regalen el solar i ells s'hi construeixen la casa. Unes vegades és una casa esplèndida; d'altres, una casa quasi d'autoconstrucció:

Jo hi estiujava, hi passava ja els estius aquí, perquè aquí al costat hi ha la casa dels meus pares... I els meus pares ara fan mig any a Matadepera i mig any a Terrassa. (...) En aquest cas eren terrenys del meu pare i va fer una donació, perquè jo no sé com... si haguessis de comprar el terreny i fer-te la casa...

[Dona. Matadepera. Mitjana alta]

---



Els pares de la meua dona van comprar aquí un parell de terrenys fa trenta anys i aleshores ells van fer la casa i la utilitzaven com a segona residència: de vacances, de cap de setmana. Llavors les filles es van fer grans i una de les filles, doncs, es va casar i van fer aquesta casa per viure. Ells ara també hi viuen.

[Home. Sant Muç (Rubi). Mitjana baixa]

Com es pot veure, tenen en comú el fet d'haver adquirit els terrenys fa molts anys, quan aquells indrets eren bàsicament llocs de segona residència. És, en canvi, més estrany —tot i que el cas també es dona— que aquesta pràctica es produeixi a les urbanitzacions modernes, construïdes i dissenyades per a ser habitatge principal.

Sobre la relació amb amics i veïns, l'enquesta ens dona dades poc matisades. El terreny qualitatiu, en canvi, malgrat que no permet inferir, introdueix molts elements interessants: l'escassa i distant relació entre els veïns, la separació entre la gent que són del poble, els qui eren estiuejants de fa temps i els arribats de nou (generalment barcelonins), la importància de la quitxalla com a font de noves relacions...

Queden moltes altres qüestions: associacionisme, participació, relació amb els ajuntaments, percepció dels avantatges i desavantatges de viure en zones d'urbanització dispersa, preferències en la ubicació de l'habitatge, projectes de futur... Sobre totes aquestes qüestions la recerca feta ofereix informació. També és possible tractar-ho a partir de les múltiples característiques enregistrades dels entrevistats i de llurs famílies. Exposar-ho sobrepassa, però, l'espai i l'objectiu d'aquesta nota.